

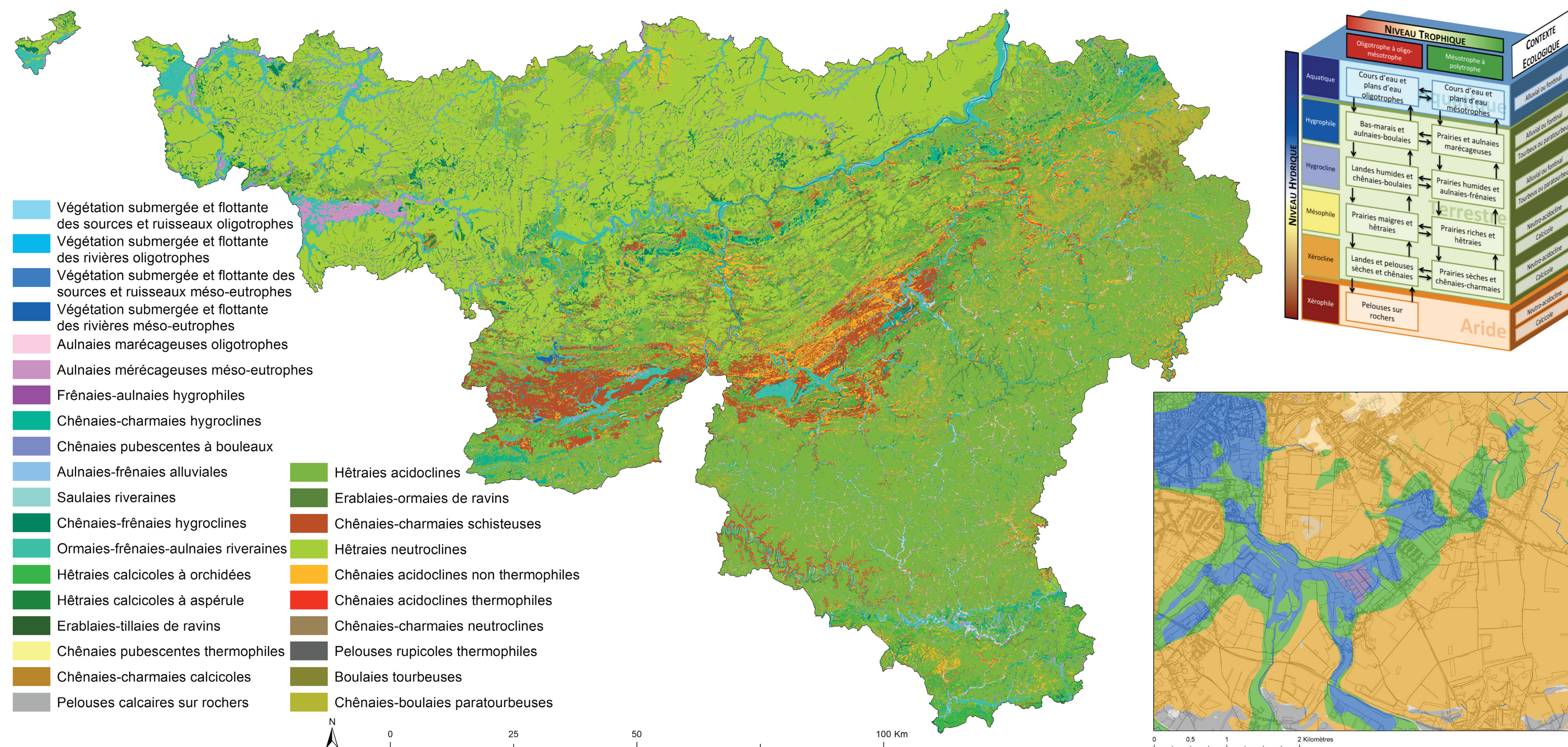
## OBJECTIF

Outil fiable et précis d'aide à la gestion et à l'orientation de la politique d'aménagement du territoire en matière de conservation du patrimoine naturel.

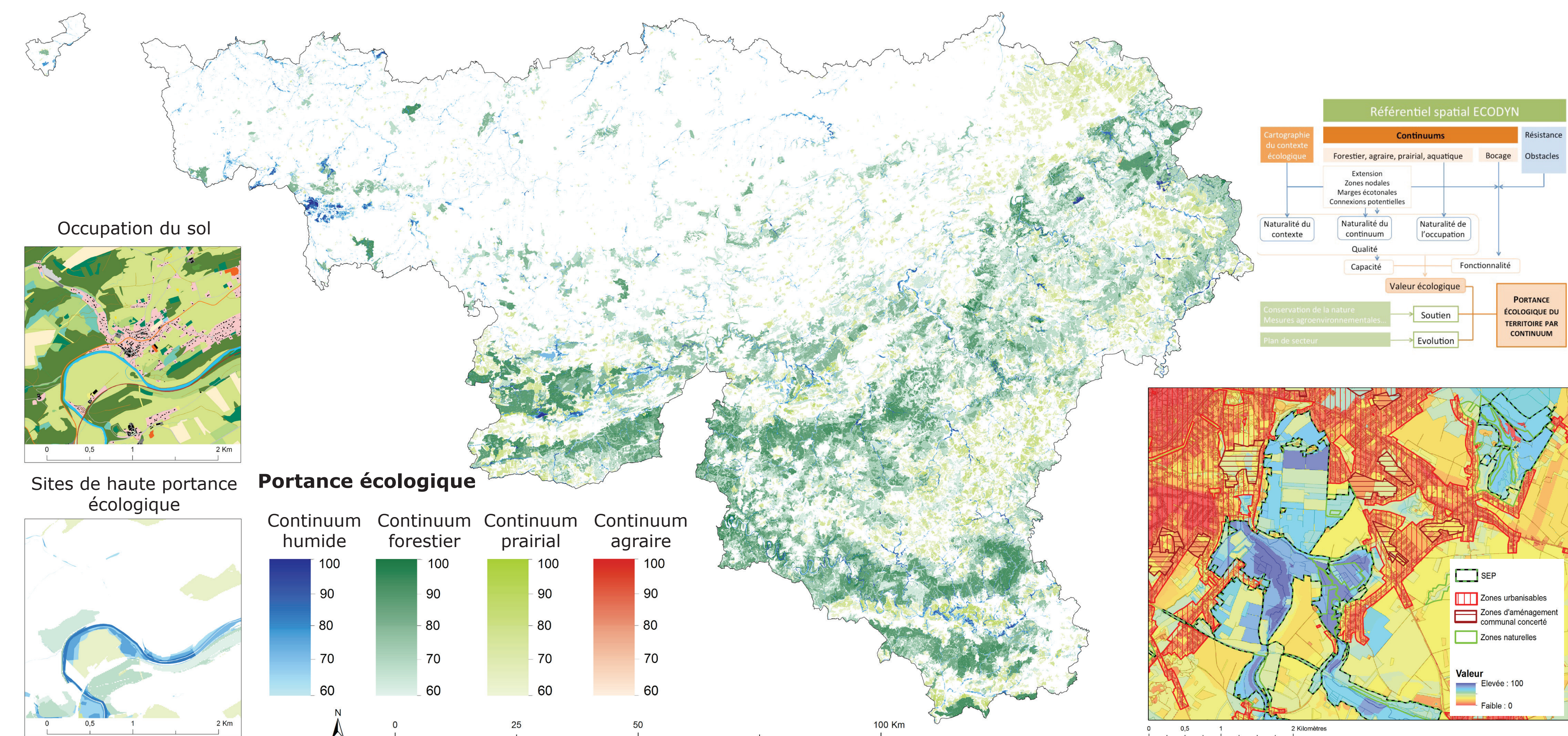
## MÉTHODOLOGIE

Les milieux naturels potentiellement présents sur le territoire ont été décrits dans une typologie fonctionnelle sous forme de lignées évolutives des habitats, puis cartographiés selon les caractéristiques des sols et du relief. La capacité du territoire à supporter quatre groupes écologiques représentatifs de la biodiversité régionale a été évaluée et cartographiée au travers du critère de portance écologique.

## CARTOGRAPHIE DE LA VÉGÉTATION POTENTIELLE EN WALLONIE



## IDENTIFICATION DES SITES DE HAUTE PORTANCE ECOLOGIQUE



La typologie ECODYN situe les différents habitats naturels selon leurs principaux caractères : le contexte écologique, le niveau hydrique et le niveau trophique. Ceux-ci ont été cartographiés de manière précise sur base notamment des données de relief et de sol.

Pour quatre groupes écologiques (forestier, prairial, agraire et humide), un indicateur de valeur écologique intégrant les dimensions de qualité, capacité et fonctionnalité du territoire a été combiné avec des indicateurs relatifs aux dynamiques actives et passives pour évaluer et cartographier la portance écologique du territoire.

Les cartographies thématiques ont été combinées selon la typologie pour établir la carte des milieux naturels potentiels sur le territoire.

Les sites obtenant les meilleurs scores des divers continuums donnent une idée du réseau régional potentiel théoriquement le plus apte à jouer le rôle de support à la biodiversité.

## VALORISATION

Grâce à leur haute résolution, les résultats peuvent être valorisés à diverses échelles.

- La cartographie de la végétation potentielle permet de gérer les continuités écologiques fondamentales et est utile notamment aux prospections de terrain, par exemple dans le cadre de Natura 2000.
- Les cartographies de portance écologique des différents continuums sont valorisables au moins jusqu'à l'échelle communale. Elles peuvent contribuer, par exemple, à l'analyse spatiale qualitative des lignées climaciques ou à l'évaluation des impacts liés à des projets d'aménagement et à la recherche d'espaces appropriés pour leur compensation, ou encore à l'identification de trames vertes et bleues.

## LIENS AVEC LES OBJECTIFS SNB (STRATÉGIE NATIONALE BELGE)

### OBJECTIF 1 : IDENTIFIER ET SURVEILLER LES HABITATS

La cartographie de la végétation potentielle est un palliatif intéressant à l'absence de cartographie exhaustive des habitats sur le territoire wallon.

L'indicateur de portance écologique permet une mesure récurrente de la qualité du territoire régional pour la biodiversité.

### OBJECTIF 3 : RESTAURER LA BIODIVERSITÉ

L'identification des réseaux écologiques peut contribuer à l'adoption des mesures utiles à leur préservation et à leur développement.

La cartographie de la végétation potentielle permet la localisation de zones de compensation planologiques en vue de restaurer un habitat.

### OBJECTIF 5 : INTÉGRATION SECTORIELLE

Les outils visent spécifiquement la conservation de la nature et l'aménagement du territoire.