



Boeren Bouwen aan het Landschap





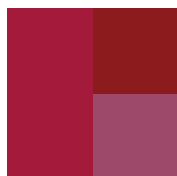
Landschapsbedrijfsplannen	2
Maatwerk overtuigt landbouwer	4
Landschappelijke integratie via houtkanten	6
Verbreding gedragen door een landschapsbedrijfsplan	8
Het landschapsbedrijfsplan: de basis voor biologische bestrijding	10



Regiospecifieke natuur	12
Dijken herleven	14
Proefproject akkervogels	16
Akkerranden voor een grotere (agro) biodiversiteit	18
De waarde van bloeiende graanranden	20



Agrarische architectuur	22
Melkveebedrijf als praktijkvoorbeeld	24
Beeldige daken	26
Nieuwe bestemming, nieuwe bouwplannen	28
Hoe kleine zaken een grote invloed kunnen hebben	30



Samenwerkingsverbanden / groene diensten	32
Samenwerken aan het ecologische beheer van taluds	34



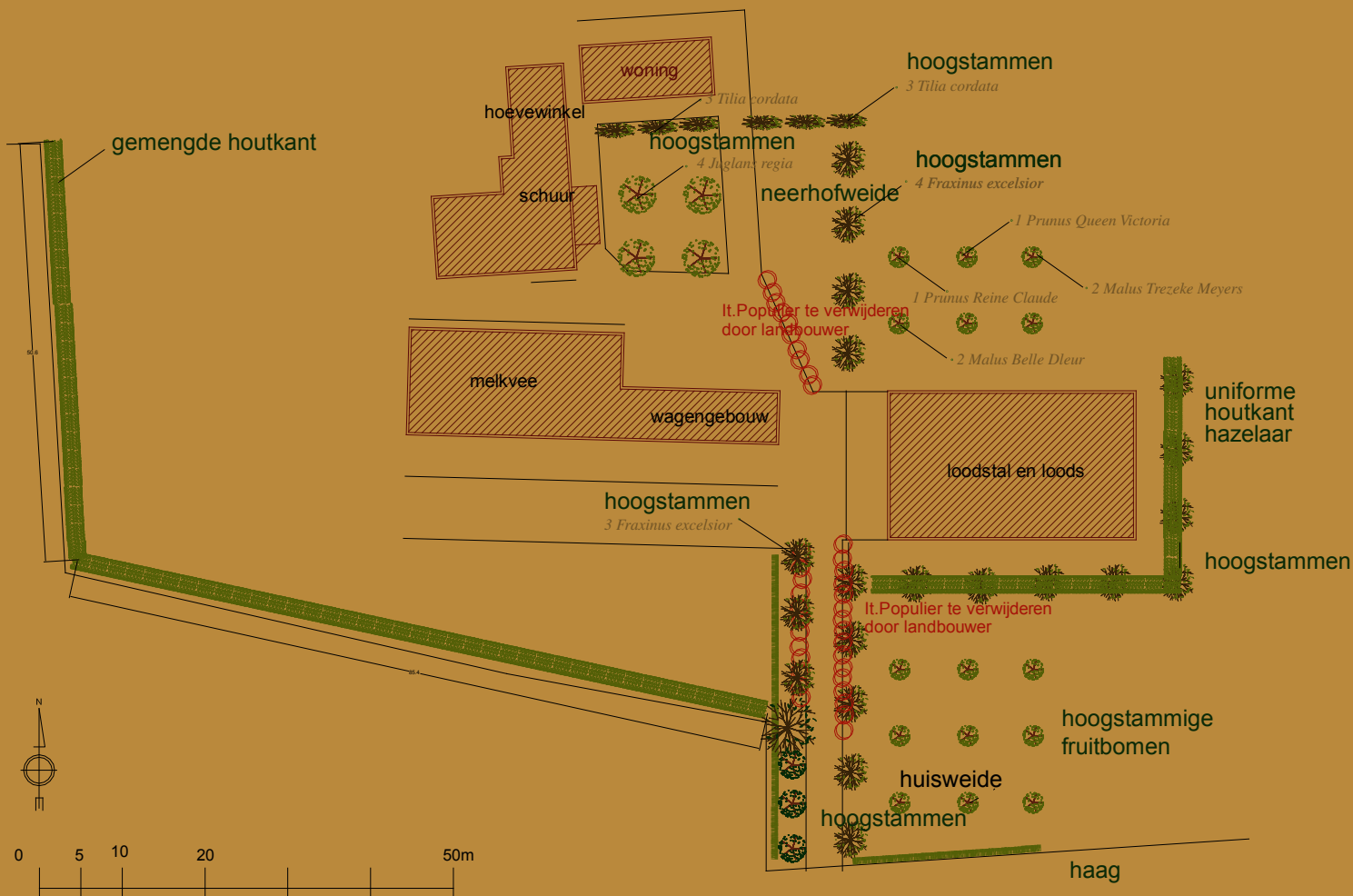
Het Interreg IIIa-project 'Boeren bouwen aan het Landschap' (BoBoL) heeft de afgelopen drie jaar (2005-2007) gewerkt aan de verdere ontwikkeling van een kwaliteitsvol landschap in de Euregio Scheldemond door zorg te besteden aan het beheer van specifieke landschapselementen zoals fauna, flora, dijken en boerderijen. Dankzij de Europese en provinciale middelen konden boeren en burgers in Zeeland, West- en Oost-Vlaanderen regelmatig de grens oversteken om te kijken hoe ze aan de andere kant aan een kwaliteitsvol landschap werken.

Belangrijke pijlers van het project waren de inpassing van kleine landschapselementen op het landbouwbedrijf en het demonstreren van regiospecifiek agrarisch natuurbeheer zoals b.v. dijkenbeheer, akkervogel- en akkerrandenbeheer waarvoor tot op heden nog geen reguliere beheerovereenkomsten bestaan, maar die wel een grote ecologische waarde hebben. Maar landschapsbeheer is arbeidsintensief. Daarom kiezen steeds meer boeren om hiervoor samen te werken met collega's of burgers. In BoBoL werd dergelijke samenwerking vanuit de basis verder gestimuleerd.

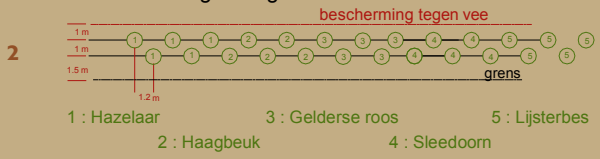
De boerderijen zijn een ander beeldbepalend element. Door het ondersteunen van pilootprojecten 'agrarisch bouwen' gaf BoBoL een stimulans aan de integratie van nieuwe en dikwijls grotere stallen en loodsden in het omgevende landschap. De uitwisseling van kennis tussen boer, architect, agronoom en landschapsdeskundige leidde tot de bouw van nieuwe bedrijfsgebouwen, die functioneel zijn én beter geïntegreerd in het omgevende landschap.

In het kader van het BoBoL-project werden verscheidene excursies en studiemomenten ingericht om de thema's toe te lichten en onze ervaringen aan de landbouwers door te geven. Onder deze doelstelling valt ook deze brochure met tekst en beeld over de resultaten van het project. Het levert u inspiratie om ook uw steentje bij te dragen aan een mooi landschap.

Veel leesgenot.



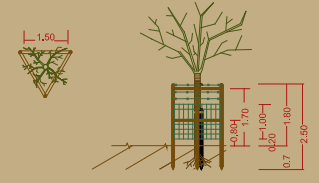
Plantschema gemengde houtkant



Haagsteun



Individuele boombescherming



De plannen geven aan waar landschappelijke acties kunnen ondernomen worden.

Landschapsbedrijfsplannen

Land- en tuinbouwbedrijven hebben steeds meer oog voor het landschap in hun bedrijfsvoering. Dit bewijst het succes van de landschapsbedrijfsplannen. Wat houdt een landschapsbedrijfsplan dan precies in? Een landschapsbedrijfsplan wordt opgemaakt om de relatie tussen een landbouwbedrijf en het omliggende landschap en de natuurwaarden te verbeteren. Het brengt zowel het bedrijf als de bedrijfsvoering in rekening. Het streefdoel is een grotere landschappelijke integratie, een hogere biodiversiteit en een beter landschapsbeheer.

Een landschapsbedrijfsplan vertrekt van een totaalvisie op het landschap. Naast de visuele aspecten worden ecologische, cultuurhistorische maar ook bedrijfsorganisatorische en -economische aspecten met de land-

bouwer doorgenomen. Het gaat dus over veel meer dan alleen wat groen bij stallen of loodsen.

In de eerste plaats krijgt de betrokken landbouwer informatie over het type landschap waarin de boerderij ligt. Ook gegevens inzake regelgeving en beschermingsgebieden, inheemse plantensoorten en fauna, beschikbare subsidies of uitvoeringsmogelijkheden komen aan bod. Daarna wordt in één plan of in verschillende deelplannen aangegeven wat de landbouwer kan ondernemen om de landschapskwaliteit te verhogen. Dit gebeurt in overleg met de landbouwer. Uiteindelijk worden zowel het bedrijf als het landschap opgewaardeerd. Het vernieuwde landschapsbedrijfsplan als instrument is door het BoBoL-project verder uitgewerkt.



Dat land- en tuinbouwbedrijven steeds meer oog hebben voor het landschappelijke gegeven in hun bedrijfsvoering, bewijst het succes van het project 'Boeren bouwen aan het landschap'.

Maatwerk overtuigt landbouwer

INITIATIEF

Het BoBoL-project wil landbouwers stimuleren om zich verder in te zetten voor het landschap en de omgeving. Daarbij is het belangrijk verder te gaan dan algemene richtlijnen, maar een aanpak op maat van elk bedrijf en streek aan te bieden. Persoonlijke advisering en begeleiding zijn het middel.

Binnen het systeem van landschapsbedrijfsplannen biedt BoBoL de mogelijkheid te experimenteren met bedrijfsgerichte advisering, clustergerichte aanpak en vernieuwende maatregelen. Het landschapsbedrijfsplan voor landbouwer Mark Bossuit toont aan hoe dat concreet gerealiseerd werd.



RESULTAAT

In Anzegem wou Mark Bossuit de mogelijkheden nagaan om zijn bedrijf ecologisch en landschappelijk op te waarderen. Er bleek heel wat mogelijk:

In overleg werden gerichte maatregelen uitgewerkt in een **landschapsbedrijfsplan**. De prachtige lijnelementen die al in het weidelandschap aanwezig waren, konden versterkt worden door de aanplanting van bomenrijen van zomereiken en winterlindes. Behalve een opwaardering van het landschap zal het vee schaduw

Inkleding sleufsilos aan de achterkant van bedrijf



Aanleg nieuwe hoogstam fruitboomgaard

Landbouwer Mark Bossuit (Anzegem):

“In eerste instantie was het voor mij om de inkleding van mijn bedrijf en om schaduwplaatsen voor mijn vee te doen. Maar naarmate de opmaak van het plan vorderde en meer voorstellen uitgewerkt werden, groeide mijn interesse. Het herstel van de fruitboomgaard en de heraanleg van een verouderde gaard zijn een meerwaarde voor mijn bedrijf. Toch vind ik het zeer belangrijk dat ook rekening gehouden wordt met het onderhoud nadien. Aanplanten is één zaak, goed onderhoud een andere. Dat de extra aanplantingen meer vogels en ander leven op mijn boerderij brengen, is leuk meegenomen.”

krijgen in een weide waar er voordien onvoldoende schaduw was. Een tweede stap was de heraanleg van een verouderde hoogstam fruitboomgaard en de vervanging van een niet-streekeigen houtkant door een streekeigen voorstel. Deze ecologische verbetering zal ook de **biodiversiteit** op het bedrijf vergroten. Ten slotte werden adviezen uitgewerkt om bestaande waterpartijen natuurtechnisch in te richten: een modderzone zal opgewaardeerd worden tot laantje met poel en een waterbekken zal natuurtechnisch heruitgegraven worden.

Hoe een landschapsbedrijfsplan met enkele ingrepen een grote meerwaarde betekent voor bedrijf én omgeving.



INITIATIEF

Landschappelijke integratie via houtkanten



6

**Nieuwe landschappelijke corridor
wordt machinaal aangeplant**

Veel landschapsbedrijfsplannen stellen een landschappelijke beplanting voor. Is het dan de bedoeling om agrarische bedrijfsgebouwen achter een bomenrij te verbergen? Neen, ook boerderijgebouwen maken deel uit van het landschap. Een landschapsbedrijfsplan beoogt daarentegen een grotere integratie van het bedrijf in het landschap. Hiervoor baseert zo'n plan zich op landschappelijke structuren, bijvoorbeeld bestaande landschapslijnen of contouren van perceelsgrenzen. Deze kunnen versterkt worden met nieuwe lijnvormige houtkanten (corridors of coulissen) in de vorm van (knot)bomenrijen, hakhoutkanten of landschappelijke hagen. Bij de plantenkeuze gaat de voorkeur naar inheems, streekeigen en waar mogelijk autochtoon materiaal.

RESULTAAT

Aansluitend op bestaande landschappelijke structuren en op enige afstand van de bedrijfsgebouwen werden nieuwe **landschappelijke corridors** aangeplant. Dit vervulde de ecologische doelstelling én liet de nodige werkruimte rond de bedrijfsgebouwen vrij.

Kosten en onderhoud werden beperkt door machinaal aan te planten en het gebruik van een afbreekbare anti-onkruidvoetplaat die de eerste onkruidconcurrentie onderdrukt. Detailonderhoud is voor landschapsbeplanting niet nodig. Bovendien kon voor deze nieuwe houtkanten met inheemse soorten een beheerovereenkomst worden afgesloten. In de toekomst kunnen bepaalde boomsoorten een rol spelen als producent van brandhout of houtsnippers voor verwarmingsinstallaties.



Landbouwer Koen De Cock (Gavere):

“Er is hier iets moois gerealiseerd. Mijn bedrijf is goed geïntegreerd in het omliggende landschap. Door het aanplanten van drie dubbele rijen kan ik in de toekomst periodiek brandhout afzetten zonder dat mijn bedrijf bloot komt te staan.”

Landbouwer Frans Leenaerts (Sint-Laureins):

“In tegenstelling tot de oude beplanting, geeft de nieuwe beplanting mijn bedrijf meer ruimte door de behoorlijke afstand met de gebouwen. Een mooie bedrijfsomgeving doet het imago van de landbouw goed.”

Met drie dubbele rijen kan het hakhout gespreid afgezet worden.

INITIATIEF

Verbreiding van een landbouwbedrijf gaat dikwijls samen met oog voor kwaliteitsverbetering van het landschap. In Zeeland gaan veel landbouwers op zoek naar zogenaamde 'nieuwe economische dragers' (NED's) om hun bedrijf leefbaar te houden. Daar moet deze investering in verbreding gedragen worden door een visie op het landschap. Dit kan door het laten opstellen en uitvoeren van een landschapsbedrijfsplan.

Op haar gemengde landbouwbedrijf wou de familie Pijnenburg in Kamperland de activiteiten uitbreiden en investeren in toerisme. Aan de basis lag een landschapsbedrijfsplan, dat tegelijk deze NED ondersteunde en een verfraaiing van het landschap realiseerde.



Natuurvriendelijke oever: natuur én wateropvang

8

Landbouwer Jan Pijnenburg (Kamperland):

"De aanpassing van het huisperceel naar de vorm van een groot streekeigen erf is heel goed gelukt. De natuurvriendelijke oever in het 'rietgat' laat iedere bezoeker een geheel Zeeuws erf beleven, zowel in agrarische als in natuurlijke vorm."

**Erfperceel ingericht
voor natuur en recreatie**



Verbreiding gedragen door een landschapsbedrijfsplan

RESULTAAT

Het bedrijf van de familie Pijnenburg, De Vijf Linden, ligt in de omgeving van de kust. Het gebied heeft een grote **toeristische aantrekkingskracht**. Daarop inspeland wil het bedrijf in de toekomst huifkartochten organiseren, een kinderspeelplaats en een minicamping openen.

Met aandacht voor het landschap werd de huiskavel, die ook dient voor het weiden van de paarden, volledig opnieuw ingericht. Centraal kwam een grote drinkput, er werd een laan met linden aangeplant, er kwamen knotwilgen en de singels zijn verder uitgebreid. Het landschapsbedrijfsplan voorzag ook de aanleg van een natuurvriendelijke oever op het einde van de kavel in samenwerking met Waterschap Zeeuwse Eilanden. Daarnaast werden op de akkers 'Noord-Bevelandse Adoptie Randen' (NAR) ingezaaid. Dit zijn bloemenranden die met sponsoring van particulieren, bedrijven en de gemeente Noord-Beveland worden gefinancierd.

Nu loopt er een wandelroute over het bedrijf en in de toekomst zullen bezoekers op de speelplaats wat kunnen consumeren.

- bebouwing
- verharding
- erf
- water
- rietland
- halfverharding met gras
- koffie- en speelruimte
- beplanting
- schelpenpad of graspad
- paardenbak
- abeel/notenboom
- knotboom/zomereik
- knotlinde/winterlinde
- gewone es

INITIATIEF

De fruitteelt kampt dikwijls met plagen. De keuze van goede waardplanten of schuilplaatsen voor de natuurlijke vijanden bij de opmaak van een landschapsbedrijfsplan kan helpen de plaag op een natuurlijke wijze te onderdrukken.

Door een geheel van bomen, struiken en kruiden die gedurende een zo lang mogelijke periode bloeien, worden insecten al vroeg in het jaar aange trokken en kunnen zij zich goed vermeerderen. Tegen de tijd dat de plaaginsecten de kop opsteken, kunnen zij onderdrukt worden door deze nuttige insecten uit de singel. Daarnaast zorgen vroeg bloeiende soorten voor de aanwezigheid van veel bijen en hommels. Deze zorgen voor een betere bestuiving en vruchtzetting bij de fruitbomen.

Het bedrijf van Domus de Jonge koos voor deze geïntegreerde aanpak.

RESULTAAT

Rondom de nieuwe fruitboomgaard van Domus de Jonge zijn **natuurvriendelijke singels** aangeplant met diverse inheemse bomen en struiken. De singels rondom het 16 ha grote gebied zijn drie tot vijf meter breed. Hierdoor ligt de natuurwaarde veel hoger als bij de aanplanting van één rij bomen.

Er werd voor gezorgd dat de **bloeihoog** van de singel van het voorjaar tot het najaar loopt. Een vroeg bloeiende soort in het assortiment is bijvoorbeeld de boswilg die al in maart door hommels wordt bezocht. Gedurende de zomer bloeien wilde liguster en kleinbladige linde. Kruidenranden bloeien ook nog in het najaar.



Bestaande natuurvriendelijke singel, zeven jaar oud

Fruitteler Domus de Jonge (Kapelle):

“Of in een singel veel insecten voorkomen, is nog niet duidelijk. We verwachten dit wel, maar het zou leuk zijn als hier meer onderzoek naar komt. Toch willen we zeker op het hele bedrijf een singel aanplanten. Het is een voordeel dat een natuurlijke singel minder onderhoud nodig heeft. Uit de omgeving krijgen we veel positieve reacties. Dat is natuurlijk leuk.”

Nieuw aangeplante singel langs boomgaard

Het landschapsbedrijfsplan: de basis voor biologische bestrijding

De landschappelijke waarde van de singel is hoog door de grote variatie in vorm en kleur; plagen worden op een natuurlijke manier onderdrukt en voorbijgangers blijven met bewondering even staan.



Houtkanten worden periodiek afgezet



Waterelementen en hun oevers zijn belangrijke factoren in het landschap





Specifieke akkerranden bepalen mee het landschappelijk beeld

Regiospecifieke natuur

De maatschappij verwacht het behoud en de ontwikkeling van een kwaliteitsvol landschap. Maar wat houdt het beheer van een kwaliteitsvol landschap in? Vragen naar biotoopverbetering, naar de verbinding van geïsoleerde en kwetsbare biotopen of naar een goede toegankelijkheid komen hier aan bod. Deze kunnen door de landbouwsector proactief worden aangepakt. Meer dan in bestaande beheerovereenkomsten wordt

gezocht naar nieuwe vormen van beheer, waarbij de aandacht vertrekt van wat specifiek is voor de regio. In het BoBoL-project werden dijkbeheer, bloeiende graanranden, elzenkanten, foerageerakkers, boomkikker-corridors, beheer van taluds en akkerranden en verschillende andere acties voor akkervogels en fauna uitgewerkt. Enkele van deze initiatieven, gerealiseerd in overleg met enthousiaste landbouwers, worden hierna beschreven.



Bloemdijkvegetatie met
aardaker (*Lathyrus tuberosus*)

INITIATIEF

Veel binnendijken in Zeeland, stille getuigen van vroegere inpolderingen, liggen er verwilderd bij. In het verleden werden deze dijken begraasd, maar door de ontmenging van bedrijven en de intensivering werd dit steeds minder rendabel. Bramen en andere ruigte-soorten kregen vrij spel. Het provinciebestuur Zeeland zette zich in voor het herstel van deze dijken. Een verantwoord beheer en aandacht voor een hoge diversiteit in plant en dier behoorden tot de doelstellingen.

Afhankelijk van bodemopbouw en ligging zijn drie soorten dijken te onderscheiden: bloemdijken, faunadijken en landschappelijke dijken. Met name de bloemdijken hebben door de aanwezigheid van (soms) zeldzame kruidachtige planten een hoge biologische diversiteit. Struiken geven luwte aan insecten en deze trekken op hun beurt weer vogels aan, doornachtige struiken zorgen voor dekking voor vogels en kleine zoogdieren; de steeds zeldzamer wordende akkervogels vinden hier bijvoorbeeld een goede schuilplaats. De bomen op de landschappelijke dijken bepalen de aankleding van het landschap. Daarnaast zorgt ook het reliëf van een dijk voor veel variatie.

RESULTAAT

Via diverse projecten is in Zeeland 22 kilometer dijk opgeknapt. Dit gebeurde onder andere door boeren in samenwerking met een loonwerker (zie ook p. 40). Het herstel richtte zich voornamelijk op de **bloemendijken** met hoge potentie.

Recente inventarisaties tonen een positief resultaat voor de biodiversiteit: het aantal soorten op de herstelde

dijken is weer toegenomen (zoals knoopkruid, veldlathyrus en agrimonie) en ruigtesoorten (zoals brandnetel en bramen) zijn afgenomen.

Voor alle begrensde dijken kon de eigenaar/beheerder een vergoeding krijgen voor het beheer via de Provinciale Subsidieregeling Agrarisch Natuurbeheer (PSAN)-regeling.

Landbouwer Gerard Heijboer ('s-Gravenpolder):

“Ik ben voorstander van dijkenbeheer langs mijn landerijen. Zonder een goed beheer worden deze dijken een wildernis van schadelijke onkruiden zoals Jacobskruiskruid, distels en bramen. Deze verstikken nuttige kruiden en gras. De dijken die wij als boeren beheren in ‘de Zak van Zuid-Beveland’ zijn al veel opgeknapt. Bijzondere plaatsgebonden wilde planten vermeerderen zich snel. Maar het onderhoud vraagt veel arbeid.

De combinatie van dijk- met akkerrandenbeheer is ideaal. Vlinders, sluipwespen en gaasvliegen vinden hier uitstekende levensomstandigheden. Kale plekken in graanvelden zijn erg geliefd bij leeuweriken.

Patrijzen en fazanten vinden schuilplaatsen aan dijken en akkerranden. De burgers kunnen hier volop van genieten.”



Maaien van een bloemdijk met cirkelmaaier

Proefproject akkervogels

INITIATIEF

In Sint-Denijs (Zwevegem) zochten landbouwers, jagers en natuurdeskundigen samen naar oplossingen om de zeldzaam geworden traditionele akkervogels zoals de patrijs en de veldleeuwerik opnieuw aan te trekken. Er werden verschillende experimenten uitgewerkt. Zowel de geschiktheid voor de vogels zelf, als de praktische uitvoerbaarheid stonden voorop.

Uit een reeks experimenten werden enkele succesvolle en praktisch haalbare maatregelen aan het beleid voorgesteld, zoals het voorzien in wintervoedsel (zaden), zomer-voedsel (insecten in onbespoten randen) en dekking. Dit was voor de landbouwer goed uitvoerbaar en leverde weinig last op, ook niet voor de volgteelt.

Verder werd er vooral geëxperimenteerd met ongeoogste graanranden die 's winters bleven staan. Aanvullend hierop werden proefprojecten opgezet met andere gewassen die ook veel zaden leveren, zoals quinoa. Tot slot werden leeuwerikvlakjes aangelegd in percelen wintergraan. Dit zijn vlakken van $\pm 16 \text{ m}^2$ die niet ingezaaid worden. Ze doen dienst als landings- en voedselplaats voor veldleeuweriken, die voordien moeilijk konden landen in het dichte wintergraan.

Akkerrand langs graft in Zwevegem





Leeuwerikvlakje in Sint-Denijs

Jager Piet Cosaert:

“De provincie West-Vlaanderen heeft via het akkervogelproject voor het eerst mensen met een (verschillende) visie op het behoud van de natuur in het akkerlandschap samen gebracht: landbouwers, natuurliefhebbers (via Natuurpunt vanuit de Zuid-West-Vlaamse Koepel) en lokale jagers (wildbeheereenheid Tussen Leie en Scheldekouters). In plaats van soms lijnrecht tegen over elkaar te staan, hebben wij te velde geleerd elkaar te begrijpen, te respecteren en vooral samen te werken.”

RESULTAAT

Het succes van de experimenten varieerde naargelang de ligging. **Graanranden** moeten zonnig en beschermd liggen om vogels aan te trekken, bij voorkeur langs de zonzijde van een doornhaag. Er kwamen vooral fazanten om voedsel en beschutting te zoeken, ook wel ringmussen en soms patrijzen. In gebieden waar nog de bedreigde geelgors voorkomt, profiteert deze soort sterk van graanranden. In Zwevegem is de geelgors echter al lang verdwenen en blijkt ze niet zomaar terug te keren. **Quinoaranden** kregen vaker bezoek van diverse vinkachtigen.

De **leeuwerikvlakjes** werden vooral bezocht door gele kwikstaarten. In dit gevarieerde landschap met lage open teelten zoals bieten en erwten hebben de leeuweriken blijkbaar nog geen echte nood aan de open vlakjes, een idee dat met succes werd toegepast in de monotone graanstreken van Engeland.

INITIATIEF

Het aanleggen van akkerranden heeft als doel een kwaliteitsverbetering van fauna en flora. Het eerste initiatief voor het aanleggen van akkerranden kwam er in 1995 vanuit de ANV Zonnestraal op Schouwen-Duiveland. Deze randen bleken vooral gunstig te zijn voor de fauna op de akker: ze werden een goed biotoop voor akkervogels, (zeldzame) muizen, roofvogels en insecten. In de daaropvolgende jaren werden er in Zeeland ongeveer 500 ha akkerranden aangelegd, waaronder faunaranden via de PSAN-regeling en prachtig bloeiende kruidenranden, gefinancierd via adoptie of gemeenten.

Na enkele jaren ervaring blijkt dat niet elke akkerrand automatisch geschikt is voor de beoogde soort. Aanleg en beheer zijn bepalend. Daarom zijn in Zeeland 'Pluspakketten' ontwikkeld.



Akkerranden voor een grotere (agro)biodiversiteit



Koninginnepage

RESULTAAT

Een 'Pluspakket' bekijkt per zeldzame soort welke maatregelen wenselijk zijn. Zo zijn er pakketten ontwikkeld voor patrijzen, vlinders, zeldzame muizen en roofvogels. Afhankelijk van de beoogde soort is er een **specifiek beheer** vereist: zo willen de jonge patrijzen stukjes kale grond om te foerageren, dus moet men de rand in het voorjaar plaatselijk bewerken. Voor roofvogels is het belangrijk dat de vegetatie lokaal kort wordt gemaaid. Landbouwers die het beheer op deze manier uitvoeren, kunnen rekenen op een extra vergoeding.

Experimenten met pakketten voor zeldzame akkerkruiden bleken moeilijker realiseerbaar op de vruchtbare akkers. Aangepast beheer voor deze kruiden gebeurt nu in reservaten.

Landbouwster Jeannet Rijk-Vermue (Wolphaartsdijk):

"Het is voor mij duidelijk dat akkerranden ook aantoonbaar moeten bijdragen aan de natuur in Zeeland. Daarom zijn de Pluspakketten met specifieke beheervoorwaarden een goede methode om het natuurresultaat van akkerranden te verhogen. Op ons bedrijf hebben we een roofvogelpakket en een veldleeuwerikenpakket op de randen toegepast. Deze vogels komen in onze polder veel voor. De specifieke voorwaarden zijn goed uitvoerbaar. Nu maar hopen dat de soorten er werkelijk baat bij hebben. De zang van de veldleeuwerik maakt mij 's zomers vrolijk. Hubert, mijn man, is machinedoof en kan deze vogels niet meer horen als hij door het land loopt. Misschien is hij daarom iets minder enthousiast dan ikzelf."

INITIATIEF

In de zoektocht naar verschillende vormen van akkerrandenbeheer werden graanranden gecombineerd met het inzaaien van kruiden en bloemen. De granen worden in het voorjaar dun (ongeveer 25 kg/ha) ingezaaid, samen met een mengsel van bloemen of kruiden, zoals het mengsel van gele ganzenbloem, korenbloem en klaproos of de in de handel verkrijgbare patrijzenmix.

Het jonge, onbehandelde gewas is een aantrekkingspool voor de fauna. Door het niet te oogsten, biedt het in de winter ook voedsel. Door de aanwezigheid van kruiden blijft het graan langer op de akker en is er een goede winterbeschutting voor de fauna.

De waarde van bloeiende graanranden

RESULTAAT

De bloeiende graanranden verhogen de waarde van het akkerlandschap als biotoop: de bloemen en kruiden trekken vele ongewervelden aan, zoals vlinders en bijen die zich te goed doen aan nectar. Een echte zegen in het soms bloemrijke landschap!

Ook de toeristische en recreatieve troeven varen wel bij het initiatief: de belevingswaarde van het geurende, **kleurrijke landschap** is groot. De bloeiende graanranden creëren niet alleen een draagvlak bij de bevolking en de toeristen, ook collega landbouwers en de wildbeheerders zijn enthousiast.



Landbouwer Marc Govaert (Sint-Laureins):

“Vele hommels en bijen komen op de randen af en ook voor vogels en patrijzen is het er goed toeven. Iedereen heeft er een goed gevoel bij, vele mensen spreken me erover aan. De duizenden fietsers door het krekengebied zijn superenthousiast en durven al eens een boeket plukken.

Verscheidene landbouwers hebben het voorbeeld al gevolgd. Door die eerste jaren hebben we veel ervaring opgedaan betreffende de veldomstandigheden en hopen dan ook samen met de andere landbouwers het initiatief te kunnen verderzetten.”

Akkerbloemen zijn een zegen voor alle nectarzoekers



Voor elke voorbijganger is het een streling voor het oog

Patrijzen maken gretig gebruik van jong gewas in het voorjaar

Een goede agrarische architectuur is maatwerk en op elk bedrijf verschillend.



Agrarische architectuur

Wanneer je blik over het platteland glijdt, is het onmogelijk boerderijgebouwen te negeren. Omdat deze het beeld van het landschap zo sterk bepalen, kan het niet anders dan dat agrarische architectuur deel uitmaakt van het BoBoL-project. Samen met bedrijfs- en landschappelijke beplanting (onder andere via landschapsbedrijfsplannen), werkt agrarische architectuur aan de goede integratie van het bedrijf in het landschap.

Bij agrarische architectuur wordt gestreefd naar bedrijfsgebouwen die voldoen aan zowel functionele, bedrijfseconomische als esthetische wensen. Aandacht voor de bedrijfsorganisatie resulteert in tijdswinst voor de landbouwer. Dit in combinatie met oog voor esthetiek dat het imago van de landbouw ten goede komt. Om een gebouw op een agrarisch geïntegreerde manier te bouwen, moeten drie pijlers besproken worden: inplantingsplaats (plaats op de bouwkaavel), vormgeving, kleur- en materiaalgebruik. Voor elk plan worden afzonderlijk de verschillende mogelijkheden overlopen en tegen elkaar afgewogen.

De inplantingsplaats wordt het sterkst bepaald door de functionele aspecten en de eisen: voeder- en looplijnen van dieren en landbouwers moeten bijvoorbeeld zo kort mogelijk gehouden worden. Samen met esthetische beslissingen leiden de keuzes binnen de inplantingsmogelijkheden tot een functioneel en geordend bedrijf.

Bij de keuze van de vormgeving is het de moeite waard om verder te denken dan het klassieke, rechthoekige gebouw. Zonder de functionaliteit uit het oog te verliezen, zijn er dikwijls varianten die het gebouw aantrekkelijker en optisch kleiner maken.

Bij het afwegen van kleur en materiaal wordt bekeken wat het beste past bij de bestaande gebouwen en de omgeving. Een doordachte kleur- en materiaalkeuze is doorslaggevend voor een goede bedrijfsintegratie.

De pilootprojecten in dit hoofdstuk tonen overtuigend aan dat het mogelijk is om bedrijfsgebouwen esthetischer te bouwen zonder aan functionaliteit in te boeten.

INITIATIEF

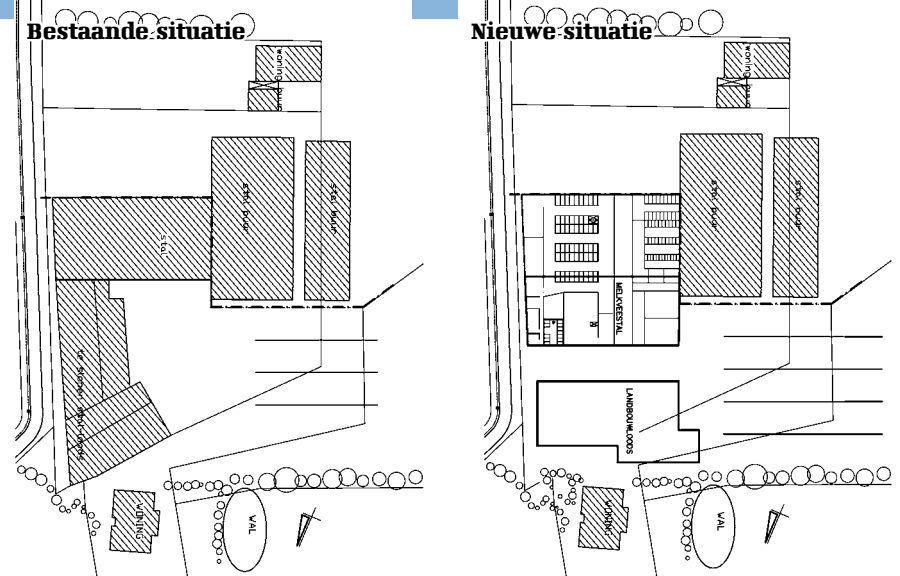
Het melkveebedrijf van de familie Vandewalle telt ongeveer honderd Holsteinkoeien. Op korte termijn wil het gezin de stal voor jongvee en hoog-productieve koeien op stro uitbreiden. Daarnaast is de bestaande, oude berging niet meer bruikbaar voor de huidige bedrijfsvoering. Ook een nieuwe loods om zowel stro en hooi te stapelen als machines te bergen is noodzakelijk.

Bij het opstellen van een ontwerp is snel duidelijk dat de toekomstplannen van het bedrijf een grote invloed zullen hebben op de bedrijfsvoering. Het bedrijf wil investeren in de verdere uitbouw van het melkvee. Daarbij moet wel het achter- en zijzicht op de weiden vanuit de woning behouden blijven.

Melkveebedrijf als praktijkvoorbeeld

RESULTAAT

Na analyse blijkt dat de huidige melkveestal in combinatie met de nieuwe stal niet optimaal zal functioneren. Ook de huidige melkveestal dient op termijn vervangen te worden. Daarom is het ontwerp zo uitgewerkt, dat zowel de binnenindeling als de dakhoogte van de huidige stal op latere termijn kan aangepakt worden. De aanbouw op korte termijn is zo gebouwd, dat die





Door het dak te laten verspringen, oogt het gebouw kleiner. Het gebruik van twee materialen in de gevels doet het gebouw lager lijken.



– eenmaal de huidige melkveestal verbouwd wordt – een **optimaal functionerende stal** met goede stalverluchting wordt.

Naast de uitbreiding van de stal wordt een nieuwe loods gebouwd met een bedrijfsingang tussen deze twee gebouwen. De loods heeft een eenvoudige, rechthoekige vorm. Het dak is ter hoogte van de achterzijde van de woning doorgetrokken, waardoor een verspringing in de gevellijn komt. Hier bevindt zich de garage en de berging. De berging loopt een stuk door achter de loods, waardoor ook de achtergevel gebroken wordt. Een laag houten hek tussen de twee nieuwe gebouwen zal deze visueel met elkaar verbinden.

Qua kleur- en materiaalgebruik worden grijze betonplaten voor de gevel gecombineerd met hout. Het dak bestaat uit zwarte golfplaten.

Landbouwer Geert Vandewalle (Reninge):

“We zijn zelf zeer blij met het resultaat van onze nieuwe loods en stal. Het geheel past mooi samen en is ook op functioneel vlak sterk verbeterd. Op de eerste samenkomst van de stuurgroep was ik nogal geschrokken van de sterke uitspraken. Zo raadden ze me sterk aan ook mijn huidige stal qua inrichting aan te passen en hadden het over de slechte verluchting van mijn huidige stal. Na de samenkomst ben ik gaan inzien dat het inderdaad essentieel is mijn bedrijf in zijn totaliteit te zien en dus ook mijn huidige stal mee in het concept op te nemen. Het plan is wel zo opge maakt dat ik het in fasen kan uitvoeren. De advisering agrarische architectuur heeft me een bredere kijk op de inrichting van mijn totale bedrijf gegeven.”

INITIATIEF



Het dak is bepalend voor de landschappelijke integratie

De daken van nieuwe stallen en loodsen nemen vaak grote volumes in. Daarom is naast het materiaal en de kleur ook de vorm van het dak een belangrijk element voor de integratie in de omgeving. Het afstemmen van een goede dakhelling is een eerste gegeven, maar ook vorm- en constructie-elementen zoals dakoversteek, noordboom, wolfseinde en menpoort bieden kansen voor een betere landschappelijke integratie en waardevolle agrarische architectuur.

De huidige metaalskeletbouw laat heel wat creativiteit toe om tot aangepaste dakvormen te komen. Bij verschillende pilotprojecten is bewust gekozen voor een dak met wolfseinde, een asymmetrisch dak, een aangepaste dakhelling, een grotere dakoversteek of een poortuitbouw in het dak.

RESULTAAT

Verschillende dakaanpassingen voorkomen dat er tegen gigantisch hoge gevels moet worden aangekeken. De verhouding binnen de volumes wordt zo beter afgestemd en het gebouw lijkt kleiner, omdat de hoogte van een hellend dak moeilijk ingeschat wordt.

Door gebouwen een **doordachte dakconstructie** te geven, krijgt het landschap een aangenaam zicht en kunnen deze nieuwe gebouwen harmonisch aansluiten bij historische gebouwen. Deze constructie gaat niet steeds gepaard met grote meerkosten,

Beeldige daken



omdat op deze wijze soms ook gevel- of dakmaterialen kunnen uitgespaard worden. Een menpoort of een asymmetrisch dak bijvoorbeeld maken de hoogte van de gehele gevel lager.

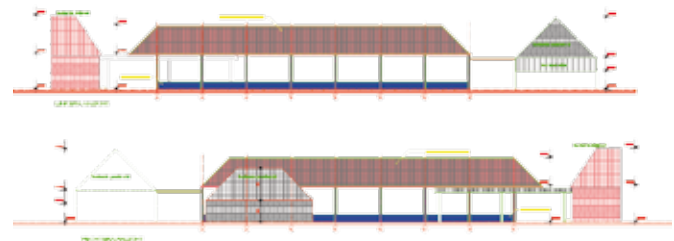
Wolfseinde en menpoorten zijn een landelijk aspect bij uitstek

Architect:

“Metaalskeletbouw biedt juist heel veel mogelijkheden; het vraagt wel wat meer creatief werk.”

Bouwfirma:

“Steeds meer landbouwers zijn vragende partij voor mooie agrarische gebouwen.”



27

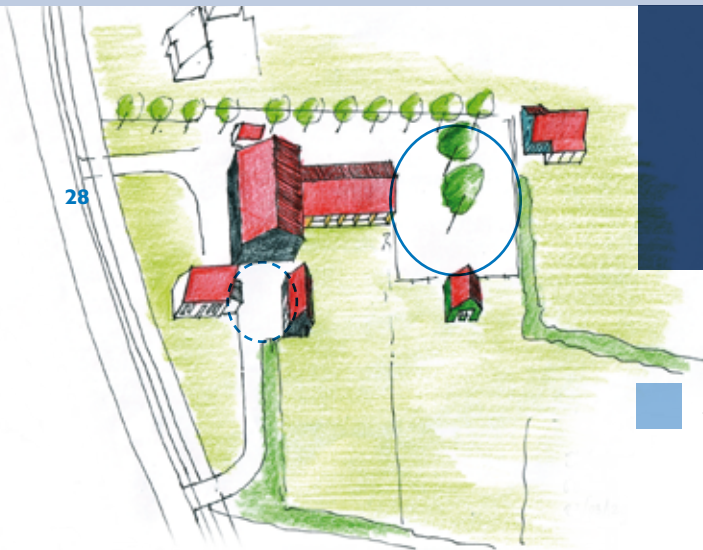
Dakhelling en noordboom sluiten perfect aan bij historische bebouwing

INITIATIEF

De boerderij van de familie Aarnoutse te Koudekerke wordt overgenomen door twee dochters. Zij willen het akkerbouwbedrijf een nieuwe, toeristische bestemming geven. De verbouwingen die hiervoor nodig zijn, plannen ze met aandacht voor agrarische architectuur. Een mooie aanblik is niet onbelangrijk in deze sector.

De boerderij is van oorsprong een typische Zeeuwse boerderij met een losstaand stenen woonhuis en een grote houten schuur. In de tweede helft van de 19e eeuw is de wagenschuur gebouwd. Na een brand in 1970 werd deze vervangen door een nieuwe loods met een aangebouwde stal. Beide gebouwen bestaan uit een staalstructuur met gevels in rode porisosteen en een dakbedekking van golfplaten. In de jaren negentig is een belangrijk deel van de grond afgestaan ten gunste van een dorpsuitbreiding. Het verkleinde akkerbouwbedrijf richtte een minicamping met vijftien eenheden in en exploiteerde in de zomer een aantal strandhuisjes.

De dochters willen het bedrijf grondig uitbouwen en het een nieuwe stimulans geven: de minicamping wordt uitgebreid tot vijftientwintig eenheden inclusief sanitaire voorzieningen; de melkveeststal wordt verbouwd tot vijf hotelappartementen en er komt een theeschenkerij met recreatieve tuinen voor ontvangst en dagbesteding.



Nieuwe bestemming, nieuwe bouwplannen

Achter het bestaande erf wordt een nieuw centraal erf aangelegd



In de veestal zijn vijf appartementen ondergebracht



Architect:

“Wanneer je in een open landschap bouwt, moet je goed letten op de contouren die ontstaan. Naast kapvormen, hoogtes en kleuren speelt de erfbeplanting daarbij een grote rol.”

Landbouwsters Monica de Later en Marja Osté:

“Samen met een architect bouwen en plannen maken, laat je anders naar dingen kijken”

RESULTAAT

Aan de basis van de verbouwingen ligt het inrichten van een tweede erf aan het einde van een laantje. Het nieuwe erf wordt ruimtelijk bepaald door de voormalige stal, het nieuwe toiletgebouw en de theeschenkerij die het meest in het zicht ligt. Daaromheen liggen de tuinen. Het erf wordt gebruikt als parkeerterrein voor alle functies en vormt het ontmoetingspunt van het bedrijf. Van hieruit wordt ook de minicamping ontsloten.

Alle gebouwen rond het nieuwe erf hebben gemeen dat ze zijn voorzien van een zadeldak met rode pannen en gevels in houten delen. Elk gebouw krijgt een van de kleuren die vroeger voor Zeeuwse schuren werden gebruikt (geel, groen en blauw). Wanneer op termijn de grote schuur wordt afgewerkt met zwarte delen is afleesbaar wat de oorspronkelijke boerderij is geweest en wat de later toegevoegde (recreatieve) functies zijn.

Het sanitair is ondergebracht in een nieuw toiletgebouw



Hoe kleine zaken een grote invloed kunnen hebben

INITIATIEF

Bij agrarische architectuur gaat het niet alleen om grote gebouwen. Ook kleinschalige infrastructuur op landbouwbedrijven kunnen een sterk storend effect hebben op het omliggende landschap: melkwhite silopakken, schuilhokken voor het vee, drinkbakken in weiden en metalen veekering.

Om dit probleem aan te pakken werd in eerste instantie gezocht naar vervangende materialen. Een metalen veekering kon vervangen worden door een degelijke houten constructie en ook voor de landschappelijk storende schuilhokken werden alternatieven gezocht. Uit praktijkervaringen en een prijsvergelijking bleek dat dergelijke alternatieve materialen te duur waren om in te passen in de meeste landbouwbedrijven.

Er werd een nieuwe denkpiste gevolgd: het verleden leverde al positieve praktijkervaringen op met landschappelijke inkleding van landbouwbedrijven met streekeigen bomen en struiken. Deze oplossing bleek beter betaalbaar en werd verder uitgewerkt.





Voorstel struikengordel ter inkleding van kleinschalige infrastructuur: gemengde aanplant met Spaanse aak als dominante soort

RESULTAAT

Het gemeentebestuur van Knokke-Heist werkte mee aan de brochure 'Een positief imago voor mijn bedrijf? Waarom niet!'. De brochure maakt landbouwers bewust van het probleem en spoort landbouwers aan hun kleinschalige, storende infrastructuur met een heg aan het oog te onttrekken.

Er worden drie haalbare types heg voorgesteld, afhankelijk van het doel en de plaats. Daarnaast vertelt de brochure in hoeverre landbouwers groene plastic ter vervanging van de witte plastic kunnen gebruiken voor hun silopakken.

In eerste instantie ontwikkelde het gemeentebestuur een subsidiereglement uit, waarvoor de landbouwer met dit doel struiken en bomen goedkoper kan aankopen.

Aanplant van knotwilgen en geschoren haagbeuk bij landbouwer te Knokke-Heist ter inkleding van witte sleufsilos en autobanden

Siska Willems, milieudienst Knokke-Heist:

"Omdat wij ons van het probleem bewust zijn, zijn we als gemeentebestuur bereid hiervoor ons steentje bij te dragen. Bovenop het aanbieden van ons subsidiesysteem 'kleine landschapselementen' proberen wij onze landbouwers via positieve aanmoediging te stimuleren ons subsidiesysteem te gebruiken ter inkleding van kleinschalige infrastructuur op hun landbouwbedrijven. Eén middel hiertoe is onze landbouwers hiervoor tijdens de landbouwteellingen aan te spreken. Direct contact werkt immers het best. Wij hopen met ons subsidiesysteem zowel de landbouwers als de bezoekers van ons landschap hierbij een handje te helpen."



Toelichting over akkervogels op BoBoL-excursie in 2005



**Voorlichting over akkerranden op proefbedrijf
De Rusthoeve te Colijnsplaat (Nederland)**



Rondleiding langs akkerranden en erfbeplanting



Samenwerkingsverbanden/ groene diensten

BoBoL stimuleert samenwerkingsverbanden. Door samen te werken kunnen landbouwers immers efficiënter aan landschapsbeheer doen: kosten kunnen bijvoorbeeld bespaard worden door samen machines aan te kopen of de ene boer kan tegen vergoeding het groenonderhoud bij zijn collega uitvoeren.

Er zijn verschillende vormen van samenwerking mogelijk: landbouwers kunnen zich groeperen in Agrarische Natuurverenigingen (ANV's) of met terreinbeherende organisaties samenwerken (bijvoorbeeld voor het be-

heer van terreinen, composteren, inscharen van vee of maaiwerkzaamheden). Het BoBoL-project bevorderde voornamelijk de samenwerking tussen landbouwers onderling en met natuurorganisaties: burgers konden participeren in agrarisch natuurbeheer (als donateur of als vrijwilliger zelf beheermaatregelen uitvoeren). Ook landbouwers konden een deel van het werk van de terreinbeherende organisaties op zich nemen, aangezien zij meestal over de dieren en machines beschikken.

Onderhoud van knotbomen



Ondanks het moeilijk uit te voeren maaiwerk van oevers en taluds, verdienen deze een duurzaam beheer. Oevers en taluds langs percelen vormen niet alleen een web van landschapselementen, maar zijn ze ook waardevol voor goede teeltcondities. Ze fungeren als buffer en spelen een rol bij de ontwatering en bij de natuurlijke bestrijding van plagen in de gewassen. In oevers en taluds langs perceelsranden is bovendien een grote diversiteit aan flora en fauna terug te vinden.

Vanuit het BoBoL-project werd een oproep gedaan naar mogelijkheden om oevers en randen gemakkelijk te maaien en meteen ook het maaisel te verwijderen.

Via overleg met geïnteresseerde landbouwers en een constructeur werden de ideeën gebundeld voor een gemakkelijk inzetbare maaier die in één bewerking ook het maaisel verwijdert.

Landbouwer Ivan Lippens (Kaprijke):

“Het is goed dat de taluds van de grachten langs de percelen goed onderhouden worden, dit lukte moeilijk. Nu maai ik met deze machine zelf gemakkelijk over de omheining heen. Doordat het maaisel weggenomen wordt, is er een veel mooiere begroeiing op die kanten.”

34

Een gemakkelijk inzetbare taludmaaier wordt gebruikt door verschillende landbouwers



Samenwerken aan ecologisch beheer van taluds



Taluds vragen aandacht bij de bedrijfsvoering



Taluds hebben van nature een grote diversiteit aan flora en fauna

Constructeur:

“Voor mij was het een uitdaging om een oplossing te zoeken voor het maken van zo een machine. Het geeft echt voldoening te zien dat het werkt en dat er gebruik van gemaakt wordt.”

RESULTAAT

De constructeur bouwde een hydraulische arm met maaieenheid, in combinatie met afzuigen en verwijdersysteem, die op een landbouwaanhanger werd geplaatst. Dit maakt het maaiwerk van taluds gemakkelijk uitvoerbaar buiten de teeltperiode. Het maaisel meteen verwijderen heeft zowel **landbouwkundige** als **ecologische voordelen**.

Men onderdrukt de groei van agressieve onkruiden en het bevordert de biodiversiteit.

Naar aanleiding van de ingebruikname van de machine werd een feitelijke vereniging opgestart: Samenwerking voor Agrarisch Landschap (SVAL). De vereniging stelt de maaier ook ter beschikking van andere landbouwers en streeft naar een betere inpassing en waardering voor het werk dat landbouwers dan als landschapsbeheerders verrichten.

INITIATIEF

Een landschapsbedrijfsplan dat voorziet in het aanplanten van houtige landschapselementen, creëert een mooier landschap. Maar er is meer. De houtoogst van deze kleine landschapselementen (KLE) kan versnipperd worden met een houtversnipperaar. Na het drogen van deze houtsnippers (door natuurlijke convectie) kunnen ze als CO₂-neutrale brandstof worden ingezet in hoogtechnologische verbrandingsketels. Op deze manier krijgen KLE's een economische waarde want ze fungeren als vervanger van fossiele brandstof.

Energie uit landschapsonderhoud

36

Hakselaar voor productie van houtsnippers





Droogruimte voor houtsnippers uit vers snoeihout



Houtverbrandingsketel

RESULTAAT

Sierteler Dirk teelt perkplanten en potchrysanen in een serre van 2000 m². Bij Dirk werd een landschapsbedrijfsplan uitgevoerd waarbij houtige elementen werden aangeplant. Onlangs werd zijn oude stookolieketel vervangen door een nieuwe ketel die werkt op houtsnippers.

Als droogruimte voor de snippers heeft hij een oude sleufsilos overkapt. Hierin drogen zijn **houtsnippers** tot een vochtgehalte van maximum 20%. Als de houtsnippers droog zijn, brengt hij ze met zijn kniklader naar de voorraadbunker van zijn ketel. Met een bewegende arm worden de snippers in de vijzel van de ketel gebracht en kunnen ze ontbranden in de ketel. Zijn serre wordt met deze brandstof steeds op de gewenste temperatuur gebracht. Per jaar heeft hij 32 ton (128m³ of 2 vrachtwagens) snippers nodig om in zijn warmtebehoefte te voorzien. Met de aanplantingen produceert hij een deel van de houtsnippers. Daarnaast zal hij overgaan tot de aanplanting van 1 ha kort omloophout. Ook collega-landbouwers kunnen met hun hout afkomstig van KLE's bij hem terecht.

Dirk Talpe:

“Ik wil zoveel mogelijk zelfvoorzienend zijn in mijn energiebehoefte. Zo kan ik opnieuw zelf baas zijn op mijn eigen bedrijf in harmonie met de natuur.”

INITIATIEF

In Noord-Beveland werd een samenwerking opgezet voor de aanleg en het onderhoud van nieuwe akkerranden. Dit project, onder de naam Natuurplan Akkerleven 2006-2011, werd in het voortraject door BoBoL begeleid. De functie van akkerranden is meervoudig: fraai zicht, natuurwaarde, buffer voor de waterkwaliteit, natuurlijke plaagbestrijding en wandelfunctie.

Dit project is een initiatief vanuit de agrarische Natuurvereniging (Stichting Akkerleven). Financiering is verzorgd door o.a. gemeente Noord-Beveland, Zuidelijke Land- en Tuinbouw Organisatie (ZLTO) afdeling Noord-Beveland, Waterschap Zeeuwse Eilanden, NCB Ontwikkeling en provincie Zeeland. Een voordeel van deze samenwerking van groepen landbouwers is dat extern zowel middelen van de overheid als middelen van privé-partners kunnen verworven worden voor landschapsbeheer.

Agrarische Natuurvereniging in uitvoering

RESULTAAT

Tot nu toe heeft het project tot zes wandelroutes geleid. Deze routes kunnen in drie types onderverdeeld worden. Een eerste type omvat 66 km bloeiende randen met naastgelegen wandelstrook. In een tweede type worden 20 ha speciale soortenstroken, zoals patrijs- en vlinderstroken, verzameld. De 8,3 km speciale bloeiende akkerranden in het gebied van een groenblauwe slinger langs waterlopen of natuurvriendelijke oevers, vormen het derde type.



Bruggetje over sloot

Penningmeester van Stichting Akkerleven en landbouwster Aly Wisse:

“Enerzijds is er vanuit de maatschappij behoefte aan een duurzame groenblauwe dooradering van het landschap. De burger en toerist maken voor hun vrijetijdsbesteding meer en meer gebruik van het groene buitengebied. De wandelroutes met struinmogelijkheden voldoen zo aan hun wensen. Anderzijds is er vanuit de landbouw interesse om groene diensten te leveren en leeft het besef voor duurzaam ondernemen. Dit project bundelt beide wensen met een marktconforme vergoeding.”

Toelichting bij wandelpad



De knotploeg: waar landbouwer en burger elkaar helpen

INITIATIEF

Een samenwerkingsverband hoeft soms niet meer te zijn dan het bij elkaar brengen van twee vragende partijen die elkaar perfect kunnen aanvullen. Zo werd een oplossing gezocht voor het knotten van bomen.

Langs de ene kant zijn er landbouwers die soms veel knotbomen hebben staan, maar het onderhoud niet altijd aankunnen. Langs de andere kant zijn er particulieren met een houtkachel, die het hout van de knotbomen goed kunnen gebruiken. Voor deze particulieren werden er in verschillende praktijkdagen opleidingen rond het knotten van bomen georganiseerd. Hierna konden ze als vrijwilliger bij de landbouwers knotten. Vraag en aanbod werden bij elkaar gebracht.

De knotploeg aan het werk





RESULTAAT

De particulieren die bij voorkeur een vorming rond knotten van bomen hebben gevolgd, kunnen zich aanmelden bij de knotploeg. Zij worden in contact gebracht met landbouwers met knotbomen, die zich eveneens hebben aangemeld. De knotters kunnen dan op eigen initiatief contact opnemen met de landbouwers om er de bomen te knotten. De knotter neemt het **brandhout** mee en mag het fijntakkig materiaal netjes achterlaten. In veel gebieden zijn er vergoedingen voor landbouwers voor het onderhoud van knotbomen.

Vrijwilliger Harry de Jager (regio Houtland):

“Als er na een storm een boom op straat omvalt, vechten mijn buurman en ik voor het hout. Via de knotploeg krijgen we toegang tot een enorme bron aan hout voor onze kachel en helpen we tegelijkertijd de boer met het beheer van het landschap.”

Landbouwer Rinus de Regt (Colijnsplaat):

“We genieten elke dag van de prachtige natuur. De functieverandering betekent niet alleen een verrijking voor de natuur, maar ook een verrijking voor onszelf en voor ons bedrijf.”

Particulier natuurbeheer

Uitzicht op veenmosrietland met particulier natuurbeheer



In bepaalde gebieden in Nederland heeft een landbouwer de mogelijkheid om (stukken van) zijn landbouwgrond om te zetten in natuurgebied, waarvan hij dan 'miniterreinbeheerder' wordt. Deze beslissing tot functiewijziging van de grond neemt de landbouwer op vrijwillige basis.

De economische kant van het verhaal van particulier natuurbeheer omvat drie componenten. Omdat de grond door functiewijziging minder waard is, wordt deze waardevermindering over een periode van dertig jaar uitbetaald. Daarnaast is er een vergoeding voor de eenmalige inrichtingskosten. Ten slotte wordt ook jaarlijks een vergoeding voor de beheermaatregelen uitbetaald.

Op het bedrijf van Rinus De Regt is men sinds enkele jaren overgeschakeld naar particulier natuurbeheer.



Vogelkijkhut op zeedijk met zicht op Oosterschelde en Veenmosrietland

RESULTAAT

In de jaren zeventig nam Rinus De Regt het agrarische familiebedrijf over. Het bedrijf telde 350 ooiën en 30 ha akkerbouw, voornamelijk suikerbieten, aardappelen en granen. In 1977 begon Rinus op 17 ha van zijn grond met **agrarisch natuurbeheer**. Dit hield in dat hij het bestaande landschap in stand moest houden en regelmatig het grasland moest maaien. Het grootste deel van het jaar was beweiden gewoon mogelijk en hij kreeg een beheervergoeding van ongeveer 82 euro/ha per jaar.

In 2000 werd 13 ha omgezet in particulier natuurbeheer. Hierbij werd teruggegaan naar het **oorspronkelijke landschap**: het gebied bestond van oudsher uit veenmosrietland. 10 ha werd onder water gezet en 3 ha werd afgegraven om bepaalde dieren en planten ruimte te geven. Daarnaast werden een drijvend vogeleiland en een vogelkijkhut gerealiseerd.



INITIATIEF

Doet agrarisch natuurbeheer geld rollen?

Perceelsrand met beheerovereenkomst geeft directe bedrijfsinkomsten

Zoals voor ieder bedrijf gelden ook voor landbouwbedrijven economische wetmatigheden. Het is noodzakelijk dat de landbouwer een inkomen kan halen uit zijn activiteiten. Kan een landbouwer uit zijn inzet voor landschap en natuur positieve resultaten halen voor een landbouwbedrijf?

Onderstaande mogelijkheden tonen aan hoe de medewerking aan natuur en landschap voor de landbouwer zowel directe als indirecte inkomsten oplevert.

RESULTAAT

Het afsluiten van **beheerovereenkomsten** voor bijvoorbeeld perceelsranden of kleine landschapselementen, geven een direct inkomen. Ook het hout afkomstig van knotbomen of houtkanten heeft een waarde. Voor gebiedsgerichte, lokale of projectmatige acties kunnen subsidies worden bekomen. Ten slotte kan ook het uitvoeren van beheerwerken voor derden of samenwerking met een natuurbeheerorganisatie een vorm van inkomsten opbrengen. Het is belangrijk om de informatie hierover op te volgen.



Verzorgde hoeveomgeving wordt gewaardeerd

Verzorgde hoeveomgeving wordt gewaardeerd



Indirect kan de zorg voor een kwaliteitsvol landschap ten goede komen aan het inkomen van de landbouw door bijvoorbeeld een grotere afzet van de landbouwproducten. Verschillende vormen van landbouwverbreiding, zoals thuisverkoop en hoevetoerisme, hebben baat bij landschapszorg. De bedrijven die aan het project meewerkten, creëerden een meerwaarde voor hun bedrijf en de producten. De kosten die de landbouwer maakte om een landschapsbedrijfsplan uit te voeren, kunnen voor een deel terugverdiend worden door een grotere toegevoegde waarde van het product via de hoeveverkoop.

Landbouwer Herman Devaere (Zingem):

“We hadden al vroeger zo’n landschapsbedrijfsplan moeten laten maken. We hebben al veel positieve reacties gehad op de uitvoering van het plan. De mensen vinden het mooi en zijn nieuwsgierig naar wat we verder doen. Onze thuisverkoop wordt geassocieerd met de natuur op onze boerderij. De mensen zijn hier graag in dit mooie landschap én ze blijven ook langer op het hoeveterras.”

Authentieke landschapselementen verhogen de toeristische waarde van het landschap

Slotwoord

Dat het landschap grensoverschrijdend is, bezong Jacques Brel. Het 'vlakke Vlaamse land' is een ode, een lofdicht op het land, de mensen en de elementen. Dat landschap verandert. Mensen willen andere dingen, de economie verandert, het landschap verandert mee. Boeren hebben altijd al gebouwd aan het landschap. En soms, dat zie je er aan, hadden ze daar geen bouwtekening bij. Niet alles was vooruitgang.

Dat Vlaanderen en Nederland andere wegen kozen in de ruimtelijke ordening hoef je niemand uit te leggen. Zonder grensmaal zie je waar de grens is. Daarom is een gezamenlijke én een grensoverschrijdende aanpak van het landschap door boeren zo belangrijk. Samen de kwaliteiten benoemen, en samen werken aan de uitvoering. Het sluit naadloos aan bij de doelen van 'Natuurlijk Vitaal', het gebiedsplan voor West Zeeuws Vlaanderen. Ik ben erg blij met dit initiatief. Hopelijk biedt het nog mooier wordende landschap inspiratie voor een nog mooier lied dan dat van Brel. Ooit. Of is Brel echt niet te overtreffen?

46

Marten Wiersma

Gedeputeerde Zeeland

Voorzitter gebiedscommissie West Zeeuws Vlaanderen

De Euregio Scheldemond wordt gekenmerkt door een sterk gedifferentieerde open ruimte: volle graan-akkers, fruitboomgaarden in bloei, de rustgevende uitgestrektheid, bebloemde dijken, patrijzen en leeuweriken... Het is er aangenaam wonen, werken of ontspannen. Dit typische landschap komt echter onder druk te staan door onder andere schaalvergroting van de landbouw, industrialisering en verstedelijking. Daarom werkte de provincie West-Vlaanderen samen met de provincies Oost-Vlaanderen en Zeeland mee in het Interreg IIIa-project BoBoL (Boeren Bouwen aan het Landschap) dat als doel had het grensoverschrijdende kwaliteitsvolle landschap verder te ontwikkelen. Aangezien de agrarische sector een grote impact heeft op dit landschap, vormden de land- en tuinbouwers de belangrijkste doelgroep van het project. In onze provincie werden zij begeleid in hun streven om de landschappelijke kwaliteit van de regio te bevorderen.

Er werd veel aandacht besteed aan de landschappelijke inkleding van landbouwbedrijven en de ecologische waarde van kleine landschapselementen zoals hagen, heggen, knotbomen, hoogstamfruitbomen. Het landschapsbedrijfsplan bleek opnieuw een goed instrument om in dialoog met de boer bijkomende inrichtingswerken uit te voeren. Binnen het BoBoL-project werd ook pionierswerk verricht inzake regiospecifieke natuur zoals akkervogel- en dijkenbeheer. Ook werd de landbouwer geadviseerd bij het bouwen van nieuwe stallen of loodsen zodat deze passen bij de bestaande bebouwing en het omliggende landschap. Ten slotte werden burgers, boeren en terreinbeheerders gestimuleerd om samen te werken aan agrarisch natuurbeheer en landschapsonderhoud. Dit resulteerde in vele informele contacten en hier en daar een samenwerking op het terrein (bijvoorbeeld de knotploeg).

Ook na dit demonstratieproject zal de provincie West-Vlaanderen verder investeren in een kwaliteitsvolle regio waar wonen, werken en recreatie elkaar blijven vinden.

Bart Naeyaert
Gedeputeerde voor Landbouw West-Vlaanderen
Voorzitter Proclam vzw

Ons waardevol landschap dat getuigt van eeuwen landbouwactiviteit, geniet een toenemende maatschappelijke belangstelling. Daarom is het één van de bijzondere troeven van de Euregio Scheldemond. Hierbij zijn landschap en landbouw aan elkaar gekoppeld en beide spelen een actieve rol in het plattelandsgebeuren. Een kwaliteitsvol agrarisch landschap is essentieel voor de identiteit van het platteland en voor de landbouw als belangrijke pijler in de plattelandseconomie.

De snel wijzigende bedrijfsvoering in de agrosector staat echter voor een grote uitdaging. Hoe kan een kwaliteitsvol landschap hand in hand gaan met de agrarische bedrijfsvoering? Dit laat mij al jaren niet onverschillig. De relatie tussen landbouw en landschap moet een goede inpassing krijgen in de bedrijfsvoering. Het provinciebestuur van Oost-Vlaanderen steunt al vele jaren de landbouw in diverse acties voor een goede landschappelijke integratie.

De samenwerking van de drie provincies aan het Interreg IIIa-project 'Boeren Bouwen aan het Landschap' onderstreept dat het belang van landschap niet gebonden is aan grenzen. Grenzen vervaagden, ervaringen werden gedeeld en acties voor het behoud, herstel en ontwikkeling van het landschap werden op elkaar afgestemd. Vele pilootprojecten werden opgezet en bij diverse excursies had ik het genoegen aanwezig te zijn. Ik wil uitdrukkelijk lof brengen aan de vernieuwende initiatieven die door het project genomen zijn en waarvan deze publicatie getuigt. Ze getuigen hoe landbouw kan meewerken aan kwalitatief landschap, maar tonen eveneens dat er nog veel te doen is. Laat de ervaringen uit deze projecten ook voor u een inspiratiebron zijn.

WEST-VLAANDEREN (België)

Provinciaal Centrum voor Landbouw en Milieu (PROCLAM)

Ieperseweg 87, 8800 Rumbeke
www.proclam.be

T 0032 (0)51 27 33 80
F 0032 (0)51 24 00 20
E povlt.proclam@west-vlaanderen.be



Provinciaal Onderzoeks- en Voorlichtingscentrum voor Land- en Tuinbouw (POVLT)

Ieperseweg 87, 8800 Rumbeke
www.povlt.be

T 0032 (0)51 27 33 87
F 0032 (0)51 24 00 20
E povlt@west-vlaanderen.be



Provincie West-Vlaanderen

Koning Leopold III-laan 41
8200 Brugge (Sint-Andries)
www.west-vlaanderen.be

T 0032 (0)50 40 31 11
E provincie@west-vlaanderen.be



OOST-VLAANDEREN (België)

Provinciale Landbouwkamer voor Oost-Vlaanderen

Gouvernementstraat 1, 9000 Gent
www.oost-vlaanderen.be/landbouw

T 0032 (0)9 267 86 75
F 0032 (0)9 267 86 97
E landbouwkamer@oost-vlaanderen.be



Provincie Oost-Vlaanderen

Gouvernementstraat 1, 9000 Gent
www.oost-vlaanderen.be/landbouw

T 0032 (0)9 267 86 79
E landbouw@oost-vlaanderen.be



ZEELAND (Nederland)

Zuidelijke Land- en Tuinbouw Organisatie (ZLTO)

Cereshof 4
4463 XH Goes
www.zlto.nl

T 0031 (0)113 24 77 60
F 0031 (0)113 24 77 77
E wico.dieleman@zlto.nl



Provincie Zeeland

Directie RMW
Postbus 165
4330 AD Middelburg

T 0031 (0)118 63 11 96
E mja.steijn@zeeland.nl



Stichting Het Zeeuwse Gezicht (HZG)

Balans 17
4331 BL Middelburg

T 0031 (0)118 61 14 43
F 0031 (0)118 65 09 51
E info@cbkzeeland.nl



Stichting Landschapsbeheer Zeeland (SLZ)

Ravelijn de Groene Jager 5
4461 DJ Goes

T 0031 (0)113 23 09 36
F 0031 (0)113 25 09 55
E arjan.de.hulster@slz.landschapsbeheer.nl



Noordbrabantse Christelijke Boerenbond (NCB)

Postbus 91
5000 MA Tilburg





Het Interreg IIIa-project wordt mogelijk gemaakt met een bijdrage uit het Europees fonds voor Regionale ontwikkeling.

