

**REPUBLIQUE DU BURUNDI**



INSTITUT DE STATISTIQUES ET D'ETUDES  
ECONOMIQUES DU BURUNDI

**ISTEEBU**

**ANNUAIRE DES STATISTIQUES AGRICOLES  
ANNEE 2011**

**Bujumbura, Novembre 2011**

ISTEEBU B.P. 1156 BUJUMBURA, Tél. : 22 6729 / 22 2149, FAX : 222635, E-Mail : [isteebu@cbinf.com](mailto:isteebu@cbinf.com)  
Site Web : [www.burundistats.org](http://www.burundistats.org)

## **Table des matières**

SIGLES ET ABREVIATIONS .....	v
AVANT PROPOS .....	vii
<b>CHAPITRE I : LES PRODUCTIONS ET LES PRIX A LA PRODUCTION .....</b>	<b>1</b>
<b>PRINCIPALES CULTURES VIVRIERES .....</b>	<b>1</b>
I.1. Les caractéristiques agro-écologiques des provinces du Burundi .....	1
I.2. Les prix à la production de certaines produits agricoles.....	23
<b>CHAPITRE II : LES BRANCHES ASSOCIEES A L'AGRICULTURE .....</b>	<b>24</b>
<b>VIVRIERE .....</b>	<b>24</b>
II.1. L'élevage.....	24
II.2. La pêche .....	27
II.3. La Sylviculture.....	33
II.3.1. Les formations forestières artificielles.....	33
II.3.2. Les boisements domaniaux.....	33
<b>CHAPITRE III : LES CULTURES INDUSTRIELLES.....</b>	<b>36</b>
III.1. Le Café .....	36
III.2. Le coton .....	45
III.3. Le thé.....	50
III.4 La canne à sucre .....	55
III.5 Le riz .....	57
III.6 Le palmier à huile .....	59
III.7. Le quinquina .....	60
<b>CHAP IV : QUELQUES ANALYSES SUR LES EVOLUTIONS DES PRODUCTIONS AGRICOLES.....</b>	<b>62</b>
IV.1. PRODUCTIONS VIVRIERES .....	62
IV.2. PRODUCTIONS INDUSTRIELLES .....	65
IV.3. INDICE DE PRODUCTION AGRICOLE.....	68
<b>CHAPITRE V : L'ENVIRONNEMENT .....</b>	<b>70</b>
V.O. Introduction.....	70
<b>CHAPITRE VI : LA METEOROLOGIE .....</b>	<b>75</b>

## Liste des Tableaux

Tableau 1: La production des cultures vivrières en 2000 (En tonnes).....	5
Tableau 2: La production des cultures vivrières en 2001(En tonnes).....	6
Tableau 3: La production des cultures vivrières en 2002 (En tonnes).....	8
Tableau 4: La production des cultures vivrières en 2003 (En tonnes).....	9
Tableau 5: La production des cultures vivrières en 2004 (En tonnes).....	11
Tableau 6: La production des cultures vivrières en 2005(En tonnes).....	12
Tableau 7: La production des cultures vivrières en 2006 (En tonnes).....	13
Tableau 8: La production des cultures vivrières en 2007(En tonnes).....	15
Tableau 9: La production des cultures vivrières en 2008 (En tonnes).....	16
Tableau 10: La production des cultures vivrières en 2009 (En tonnes).....	18
Tableau 11: La production des cultures vivrières en 2010(En tonnes).....	19
Tableau 12: La production des cultures vivrières en 2011(En tonnes).....	21
Tableau 13 : Prix à la Production de certains produits .....	23
Tableau 14 : Evolution des effectifs du bétail et autres produits .....	26
Tableau 15 : Animaux de boucherie abattus pour la consommation.....	27
Tableau 16 : Situation des étangs piscicoles.....	29
Tableau 17 : Evolution de la production de poisson par mode de pêche (En tonne) .....	30
Tableau 18 : Prix au producteur de poisson par mode de pêche (prix par tonne).....	30
Tableau 19 : Evolution de la production du poisson en valeur par mode de pêche .....	31
Tableau 20 : Production des trois modes de pêche par espèce de poisson(En tonnes) .....	32
Tableau 21 : Superficies des forêts existantes (en hectares).....	34
Tableau 22 : Les produits de la forêt.....	34
Tableau 23 : Prix au producteur des produits du foret.....	35
Tableau 24 : Apport des cerises aux SOGESTALS et aux autres sociétés privées (En tonnes).....	38
Tableau 25 : Répartition des apports de parche à la SODECO (En tonnes) .....	39
Tableau 26 : Production de café parche par les SOGESTALS et autres sociétés privées.....	40
Tableau 27 : Production de café vert par qualité et par campagne (En tonnes).....	42
Tableau 28 : Evolution du verger (nombre de pieds) caféicole .....	43
Tableau 29 : Evolution des quantités d'intrants agricoles utilisés par campagne.....	43
Tableau 30 : Evolution du prix du café au producteur.....	44
Tableau 31 : Evolution de la production de coton .....	46
Tableau 32 : Evolution de la production de graines de coton .....	46
Tableau 33 : Production de coton par qualité (en tonnes).....	47
Tableau 34: Evolution des prix à la production (en Fbu/kg) .....	47
Tableau 35 : Evolution des superficies cotonnières.....	48
Tableau 36 : Répartition des planteurs de coton selon les régions.....	48
Tableau 37 : Rendement de coton à l'ha (en tonnes).....	49
Tableau 38 : Evolution de la production de feuilles vertes .....	51
Tableau 39 : Evolution de la superficie, de la production de thé et du prix au producteur.....	52
Tableau 40 : Superficies plantées en blocs industriels (En ha) .....	52
Tableau 41 : Superficies (en ha) occupées par la théiculture villageoise selon les sites .....	53
Tableau 42 : Evolution de la production en valeur de feuilles vertes (en millier de fbu).....	53
Tableau 43 : Evolution de la production de thé sec vendable par usine (en tonnes) .....	54
Tableau 44 : Evolution des pépinières des plants de théier .....	54
Tableau 45 : Evolution du rendement par site (en Kg/Ha) .....	54

Tableau 46 : Evolution de la production de la canne, de la production du sucre et de la mélasse (En tonnes) .....	55
Tableau 47 : Evolution des superficies, des rendements et des prix.....	55
Tableau 48 : Evolution de la consommation des engrais (En kg).....	56
Tableau 49 : Evolution de la consommation des herbicides.....	56
Tableau 50 : Quantité du riz paddy reçue à la rizerie par variété et par campagne (En tonnes)....	57
Tableau 51 : Evolution du prix au producteur .....	58
Tableau 52 : Evolution des prix des engrais et produits phytosanitaires .....	58
Tableau 53: Données sur la culture du palmier à huile encadrée par l’OHP .....	59
Tableau 54 : Evolution de la production du quinquina (En Kg).....	60
Tableau 55 : Evolution de superficie en production (en Ha) .....	61
Tableau 56 : Evolution des exportations en valeur.....	61
Tableau 57 : Evolution des productions vivrières de 2005 à 2011 (En Tonnes) .....	63
Tableau 58 : Evolution des productions industrielles de 2005 à 2011 (En Tonnes) .....	65
Tableau 59 : Indice de Production Agricole (2005 à 2011) .....	68
Tableau 60 : Taux de Croissance annuels par produits (de 2005 à 2011) .....	69
Tableau 61 : Superficie des espaces naturels .....	70
Tableau 62 : Superficie des espaces naturels 2011 .....	72
Tableau 63 : Répartition des superficies de certains écosystèmes naturels .....	72
Tableau 64 : Répartition des superficies des aires protégées .....	73
Tableau 65 : Répartition de la flore vasculaire du Burundi selon la famille, le genre et l’espèce... 74	
Tableau 66 : Répartition de la faune au Burundi selon la famille, le genre et l’espèce .....	74
Tableau 67 : Température minimale, moyenne et maximale annuelle par province (en °C).....	76
Tableau 68 : Evolution mensuelle des précipitations à la station météorologique de Bujumbura – Aéroport (en mm).....	77
Tableau 69 : Evolution mensuelle des précipitations par station météorologique de Makamba (en mm) .....	77
Tableau 70 : Evolution mensuelle des précipitations par station météorologique de Muriza .....	78
Tableau 71 : Evolution mensuelle des précipitations par station météorologique de Cankuzo .....	78
Tableau 72 : Evolution mensuelle des précipitations par station météorologique de Musasa .....	79
Tableau 73 : Evolution mensuelle des précipitations par station météorologique de Rwegura ....	79
Tableau 74 : Evolution mensuelle des précipitations par station météorologique de Nyamuswaga (en mm) .....	80
Tableau 75 : Evolution mensuelle des précipitations par station météorologique de Kirundo .....	80
Tableau 76 : Evolution mensuelle des précipitations par station météorologique de Muyinga.....	81
Tableau 77 : Evolution mensuelle des précipitations par station météorologique de Gisozi .....	81
Tableau 78 : Evolution mensuelle des précipitations par station météorologique de Mparambo (en mm) .....	82
Tableau 79 : Evolution mensuelle des précipitations par station météorologique de Bururi - Vyanda (en mm) .....	82
Tableau 80 : Evolution mensuelle des précipitations par station météorologique de Karuzi.....	83
Tableau 81 : Evolution mensuelle des précipitations par station météorologique de Gitega .....	83
Tableau 82 : Evolution mensuelle des précipitations par station météorologique d’Imbo .....	84

## Liste des graphiques

Graphique 1 : Evolution des productions des Céréales et des légumineuses .....	63
Graphique 2 : Evolution des productions des Racines et Tubercules et des Bananes et Plantains	64
Graphique 3 : Evolution de la production du Café.....	66
Graphique 4 : Evolution de la Production du Thé et du Canne à sucre .....	66
Graphique 5 : Evolution de la Production du Coton, Riz et Huile de Palme .....	67

## **SIGLES ET ABREVIATIONS**

AEPV	: Association d'Encadrement de Productions et de Vulgarisation en milieu rural
ARFIC	: Agence de Régulation de la Filière Café
BCC	: Burundi Coffee Company
B.I	: Bloc industriel
CDM	: Centre de Dépulpage Manuel
CNDAPA	: Centre National de Développement d'Aquaculture et de Pêche Artisanale
COGERCO	: Compagnie de Gérance du Coton
COPROTRA	: Coffee Processing and Trading Company
CRS	: Catholic Relief Service
DM	: Deutsch mark (Devise Allemande)
DEABU	: Dénombrement des Exploitation Agricoles au Burundi
DGE	: Direction Générale de l'Elevage
FAO	: L'Organisation des Nations Unies pour l'Alimentation et l'Agriculture
Fbu	: Francs burundais
FHI	: Food for the Hungry International
GAHP	: Grippe Aviaire Hautement Pathogène
Ha	: Hectare
ICOCOGÉ	: Institut de Construction et de Commerce Général
INECN	: Institut National pour l'Environnement et la Conservation de la Nature
IPPTE	: Initiative des Pays Pauvres Très Endettés
IRUSTAT	: Institut Rundi de Statistiques
ISABU	: Institut des Sciences Agronomiques du Burundi
ISTEEBU	: Institut des Statistiques et d'Etudes Economiques du Burundi
KCL	: Chlorure de Potassium
Kg	: Kilogramme
OBR	: Office Burundais des Recettes
O.T.B	: Office du Thé du Burundi
OCIBU	: Office du Café du Burundi
OHP	: Office de l'Huile de Palme
M.V	: Milieu villageois
PDR	: Projet de Développement Régional-Nyanza
PIB	: Produit Intérieur Brut
PRASAB	: Projet de Réhabilitation Agricole et Gestion Durable de terres au Burundi
PRDMR	: Programme de Relance et de Développement du Monde Rural
PTRPC	: Programme Transitoire de Reconstruction Post Conflit
RDC	: République Démocratique du Congo
\$	: Dollar américain
SARGIA	: Système d'Alerte Rapide et de Gestion de l'Information Agricole
SEDES	: Société d'Etudes pour le Développement Economique et Social
SODECO	: Société de Déparchage et de Conditionnement du café
SOGESTAL	: Société de Gestion des Stations de Lavage
SOKINABU	: Société d'Economie Mixte pour l'Exploitation du Quinquina

SONICOFF : Source of Nile Coffee  
SOSUMO : Société Sucrière du Moso  
SPINAP-AHI: Support Program to Integrated National Action Plans for Avian  
and Human Influenza  
SRD Imbo : Société Régionale de Développement de l'Imbo  
UICN : Union Internationale pour la Conservation de la Nature

## **AVANT PROPOS**

L'agriculture au Burundi constitue la principale activité tant par le nombre de personnes qu'elle mobilise que par son apport en alimentation et par les revenus qu'elle procure. Cependant, elle ne suffit pas pour assurer l'autosuffisance alimentaire de la population. Le système cultural est traditionnel.

La production du secteur primaire provient essentiellement de l'agriculture vivrière. La population rurale vit essentiellement de l'agriculture vivrière qui occupe à plus de 90% des terres cultivables, fournit l'emploi à plus de 90% de la population rurale et contribue à elle seule pour plus de 40% du PIB. La production vivrière est composée en grande partie par 4 principaux types de cultures à savoir les céréales, les légumineuses, les racines et tubercules ainsi que les bananes et plantains.

L'agriculture vivrière constitue donc l'activité économique la plus importante bien qu'elle soit soumise à plusieurs contraintes qui réduisent significativement ses performances dont principalement :

- L'atomisation progressive des exploitations agricoles résultant de l'accroissement démographique et de la faible disponibilité d'emplois non agricoles en milieu rural et urbain ;
- La dégradation des sols causée par une forte exploitation non accompagnée de mesure d'atténuation des effets négatifs ;
- La faible intensification des systèmes d'exploitation, les maladies des cultures.
- Les aléas climatiques.

Il faut rappeler quelques caractéristiques de l'agriculture burundaise. Il existe trois saisons par année agricole dont :

### ***Saison A ou Agatasi***

Cette saison va de septembre à janvier. C'est la petite saison des pluies. Les cultures pratiquées au cours de cette saison sont : maïs, colocase, manioc, patate douce, pomme de terre, sorgho, riz et banane. La production de cette saison représente en moyenne le tiers de la production annuelle.

### ***Saison B ou Impeshi***

La saison B qui correspond à la grande saison des pluies, couvre la période allant de février à mai. Elle donne environ 50% de la production totale. Les cultures pratiquées pendant cette saison sont : haricot, colocase, manioc, patate douce, blé, pomme de terre.

### ***Saison C ou Ici***

Les cultures de cette saison sont : maraîchage, haricot, patate douce, pomme de terre, riz. Elle s'étend de juin à septembre et donne environ 15% de la production annuelle.



L'histoire des statistiques agricoles du Burundi peut être découpée en cinq périodes:

1. De 1967 à 1970, sur financement de la SEDES, l'IRUSTAT a réalisé une série d'enquêtes agricoles dans 4 provinces de NGOZI, MUYINGA, BURURI et GITEGA; qui ont servi à établir des estimations de production agricole pour l'année de base 1970. Ces estimations ont fait l'objet, chaque année, de projections en appliquant pour chaque produit un coefficient multiplicateur tenant compte de plusieurs facteurs (climat, démographie,...) et également d'autres sources d'informations (Ministère de l'Agriculture, Rapports annuels de Projets).
2. De 1980 à 1986, l'ISTEEBU a réalisé une nouvelle série d'enquêtes couvrant l'ensemble du territoire national pour une période de 7 ans qui ont permis la mise au point d'une nouvelle base de statistiques agricoles ; base régionalisée et saisonnalisée.
3. De 1991 à 1992; en collaboration avec le Projet SARGIA (Système d'Alerte Rapide et de Gestion de l'Information Agricole), l'ISTEEBU a mené une enquête agricole d'envergure nationale. Malheureusement cette enquête agricole 1991-1992 a connu des difficultés de plusieurs ordres. Au niveau de la collecte par exemple, la première saison culturale n'a fait objet d'aucune investigation de collecte sur terrain, suite à l'arrivée tardive du matériel d'enquête.
4. Recensement de toutes les exploitations agricoles du Burundi, appelé DEABU 2003-2004, a été réalisé entre 2003 et 2004 sur financement de Crédit de Relance Economique (CRE).
5. Malgré la place prépondérante du secteur agricole dans l'économie du Burundi, l'information statistique de base sur ce secteur est particulièrement déficiente. Le Burundi n'a jamais réalisé un Recensement Général de l'Agriculture et de ce fait ne dispose pas d'une véritable base de sondage actualisée pour une nouvelle série d'enquêtes annuelles sur le secteur agricole. Les statistiques qui existent, ne sont pas toujours actualisées, sont souvent incomplètes et sont de fiabilité insuffisante. Il est évident que cette situation est préjudiciable à toute prise de décision dans l'ensemble du secteur agricole et de l'élevage. C'est pourquoi, il s'est avéré indispensable au stade actuel de procéder à la réalisation de l'Enquête Nationale Agricole du Burundi (ENAB 2011-2012) afin de permettre au Gouvernement et aux autres utilisateurs de disposer des données statistiques à jour et fiables sur l'agriculture du pays.

L'ISTEEBU a tissé des relations avec d'autres structures productrices des statistiques agricoles. Il travaille en étroite collaboration avec :

- Le Département de la Statistique et Information Agricole au Ministère de l'Agriculture et de l'Élevage surtout ce qui est production vivrière;
- Le Département des Forêts au Ministère de l'Aménagement du Territoire, Environnement et Tourisme dans le domaine de la Sylviculture;
- Le Département de la Pêche, Pisciculture et Aquaculture au Ministère de l'Agriculture et de l'Élevage dans le domaine de la Pêche;
- La Direction Générale de l'Élevage au Ministère de l'Agriculture et de l'Élevage dans le domaine de la Production Animale;
- L'Agence de Régulation de la Filière Café au Burundi (ARFIC), les Sociétés de Gestion des Stations de Lavage (SOGESTAL) et les Sociétés de Déparchage et de Conditionnement du café (SODECO) pour les données sur le café;
- La Compagnie de Gérance du Coton (COGERCO) pour les données sur le Coton;
- L'Office du Thé du Burundi (O.T.B.) pour les données sur le Thé;
- L'Organisation des Nations Unies pour l'Alimentation et l'Agriculture (FAO) surtout dans le remplissage de certains questionnaires pour l'enrichissement de l'Annuaire Statistique de la FAO.

Le manque de données dans ce domaine représente l'un des principaux obstacles à une meilleure planification du développement agricole.

C'est ainsi que l'ISTEEBU, dans le souci de fournir à l'utilisateur l'essentiel de l'information disponible sur le secteur agricole, produit régulièrement des statistiques nationales de production agricole (Annuaire des Statistiques Agricoles de l'ISTEEBU), notamment en ce qui concerne les cultures les plus importantes.

Les données statistiques présentées dans le présent annuaire portent sur :

- La production vivrière année par année et saison par saison sauf pour l'année 2004 où il n'y a que les totaux annuels;
- Les branches associées au secteur agricole (élevage, pêche et sylviculture) ;
- Les cultures de rente (le café, le coton, le thé, la canne à sucre, le riz, le palmier à huile et le quinquina).

Les renseignements sur la fertilisation, la protection phytosanitaire, l'hortofructiculture, la filière maraîchère ne figure pas dans ce recueil du fait qu'ils sont peu ou pas documentés.

Certaines données concernant les cultures vivrières comme par exemple les superficies emblavées, les rendements en milieu rural, nécessitent l'organisation d'une enquête agricole nationale de base qui plus est, servirait d'une situation de référence exploitable à long terme en planification agricole. Néanmoins, les données sur les cultures de rente ont été recueillies auprès des sociétés qui les encadrent à l'échelle industrielle. C'est ainsi que

l'utilisateur trouvera des données issues des services agricoles de la SOSUMO pour la culture de la canne à sucre ; de l'OHP pour la culture du Palmier à Huile et de la SRD Imbo pour la riziculture.

Quelques définitions ou commentaires, nécessaires à la compréhension des données chiffrées et des tableaux, sont repris ainsi que des références documentaires pour obtenir des informations supplémentaires.

Il est également à signaler que ce recueil est la troisième publication en son genre et certaines améliorations ont été apportées notamment le chapitre quatre concernant quelques analyses sur les évolutions des différentes productions agricoles pour la période allant de 2005 à 2010 où des illustrations graphiques facilitent la compréhension des différents tableaux.

Il est à souligner également que le calcul de l'indice de production agricole qui est présenté dans ce chapitre constitue une importante nouveauté dans cet annuaire.

## **CHAPITRE I : LES PRODUCTIONS ET LES PRIX A LA PRODUCTION DES PRINCIPALES CULTURES VIVRIERES**

Les productions des cultures vivrières sont les résultats des estimations faites chaque saison ; d'abord au niveau communal et ensuite consolidées au niveau provincial. Il revient alors au Département de la Statistique et Information Agricole d'en calculer les productions au niveau national.

Dans la suite, il semble important de commencer par une brève présentation des caractéristiques agro-écologiques des provinces du Burundi :

### **I.1. Les caractéristiques agro-écologiques des provinces du Burundi**

#### **BUBANZA**

La Province de Bubanza est distribuée dans plusieurs régions naturelles du fait de son adossement à la chaîne montagneuse du Mimirwa. L'Imbo constitue la majeure partie, suivie du Mimirwa et du Mugamba. L'altitude s'étage de 770 m dans l'Imbo à 2600 m dans le Mugamba. Il en est de même pour la pluviométrie qui varie de 900 à 1600 mm. Les quatre grands groupes de cultures vivrières ; à savoir les céréales, les tubercules, les légumineuses et la banane sont représentés en rapport avec les strates climatiques. Les cultures de rente varient également du coton, palmier, thé, café au quinquina.

#### **BUJUMBURA RURAL**

La Province de Bujumbura Rural se répartie entre plusieurs régions naturelles (Imbo, Mugamba, Mimirwa) qui déterminent d'importantes variations tant au niveau relief (700 à 2600 m) que des précipitations (de 900 à 1600 mm). Les quatre grands groupes de cultures vivrières sont représentés avec un niveau variable en fonction des étages climatiques. Les cultures de rente vont du coton, riz, palmier au café, thé et quinquina.

#### **BURURI**

La Province de Bururi est majoritairement située dans la région naturelle du Bututsi avec une petite partie dans le Mugamba. L'altitude dans la première région varie de 1750 à 2300 m avec une pluviométrie de +/- 1300 mm alors qu'elle est de 1750-2600 m pour des précipitations de 1400-1600 mm dans le Mugamba.

La saison sèche dure 3 mois dans les deux cas. Les quatre grands groupes de cultures vivrières traditionnelles sont représentés avec des pourcentages variables selon l'altitude. Le thé et le quinquina sont les cultures de rente dans le Mugamba.

#### **CANKUZO**

La Province de Cankuzo est située dans plusieurs régions naturelles dont le Buyogoma et le Moso. L'altitude varie de 1100 à 1400 m pour le Moso et de 1400 à 1800 m dans le Buyogoma.

Les précipitations sont comprises entre 1100 et 1300 mm. Les céréales occupent 30 à 40 % des cultures vivrières contre 10% pour les tubercules et 20 à 30% pour les légumineuses. Le café, la canne à sucre, le coton et le riz constituent les cultures de rente.

## **CIBITOKÉ**

La Province de Cibitoke est répartie entre plusieurs régions naturelles : Imbo, Mugamba et Mumirwa. L'amplitude de l'altitude est de ce fait importante : de 770 à 1760 m. La pluviométrie varie en fonction des zones de 900 mm (Imbo) à 1400 (Mumirwa), à 1600 mm (Mugamba). La répartition des quatre grands groupes de cultures vivrières est fonction des différents étages climatiques tout comme les cultures de rente : coton, riz, palmier, thé, café, quinquina.

## **GITEGA**

La Province de Gitega est principalement localisée dans la région naturelle du Kirimiro, avec une frange méridionale dans la région du Bututsi. L'altitude varie de 1400 à 1750 m pour la première et de 1750 à 2300 m pour la seconde. La pluviométrie moyenne commune est de l'ordre de 1200 à 1300 mm (saison sèche de 3 à 4 mois). La répartition des cultures pour Kirimiro : céréales 10-20 %, légumineuses > 30 %, tubercules >20%, bananes : 15-20%. La culture du café constitue la principale culture de rente.

## **KARUZI**

La Province de Karuzi est distribuée entre trois régions naturelles : Bweru, Buyogoma et Kirimiro. L'altitude moyenne commune est comprise entre 1400 à 1750 m. La pluviométrie commune est assez similaire : 1150 à 1300 mm en proportion de l'élévation. Les quatre grands groupes de cultures vivrières sont représentés selon les étages climatiques. Le café constitue la principale culture de rente.

## **KAYANZA**

La Province de Kayanza est principalement localisée dans deux régions naturelles : Buyenzi et pour une moindre importance Mugamba. L'altitude dans le premier cas est de 1500 à 1900 m alors qu'il est de 1750 à 2600 m pour Mugamba. La pluviométrie varie de 1200 à 1600 mm en proportion de l'élévation. Les quatre grands groupes de cultures vivrières sont variables selon les étages climatiques. Les cultures de rente sont le café, le thé et le quinquina.

## **KIRUNDO**

La province de Kirundo est majoritairement incluse dans la région naturelle du Bugesera (88%) avec une petite zone (7%) au Nord-est dans le Bweru. L'altitude moyenne varie entre 1300 et 1700 m et les précipitations de 1000 à 1200 mm.

La répartition type des productions : céréales (>30%), légumineuses (20-30%), tubercules (< 10%), bananes (15 – 20 %). Le café arabica et le riz constituent les cultures de rente.

## **MAKAMBA**

La Province de Makamba est majoritairement située dans la région naturelle du Buragane (75%) avec une frange dans les régions de l'Imbo et du Moso. L'altitude du Buragane varie de 1400 à 1800 m avec des précipitations comprises entre 1400 et 1800 mm. Les cultures vivrières traditionnelles sur ce paysage à relief accidenté, formé de hautes collines avec des versants de forte inclinaison sont complétées par la culture du café.

## **MURAMVYA**

La Province de Muramvya est principalement située dans deux régions naturelles : Kirimiro et Mugamba. L'altitude dans le premier cas est de 1400 à 1750 m alors qu'elle varie de 1750 à 2600 m pour Mugamba. La pluviométrie, proportionnelle à l'élévation, est comprise entre 1200 à 1600 mm. Les quatre grands groupes de cultures vivrières sont représentés en fonction des étages climatiques. Les cultures de rente sont le café, le thé et le quinquina.

## **MUYINGA**

La Province de Muyinga est principalement située dans la région naturelle du Bweru avec une frange dans le Bugesera. L'altitude moyenne de 1400-1750 m avec un paysage à relief vallonné. La pluviométrie est de 1100 à 1200 m. La répartition moyenne des cultures vivrières : céréales > 30%, légumineuses 20-30%, bananes et plantains 15-20%, tubercules et racines < 10%. Le café constitue la principale culture de rente.

## **MWARO**

La Province de Mwaro est principalement localisée dans deux régions naturelles : Kirimiro et Mugamba. L'altitude dans le premier cas est de 1400 à 1500 m alors qu'il est de 1750 à 2600 m pour Mugamba. La pluviométrie varie de 1200 à 1600 mm en proportion de l'élévation. Les quatre grands groupes de cultures vivrières sont représentés selon les étages climatiques. Les cultures de rente sont le café, le thé et le quinquina.

## **NGOZI**

La Province de Ngozi est située à plus de 60 % dans la région naturelle de Buyenzi. L'altitude varie de 1500 à 1900 m avec un paysage accidenté de collines à sommets largement arrondis. La pluviométrie est de 1200 à 1300 mm avec une saison sèche de 3 mois.

La répartition des cultures vivrières : légumineuses > 30%, bananes et plantains 20-25%, céréales 10-20%, tubercules et racines > 10%. Le café constitue la principale culture de rente.

## **RUTANA**

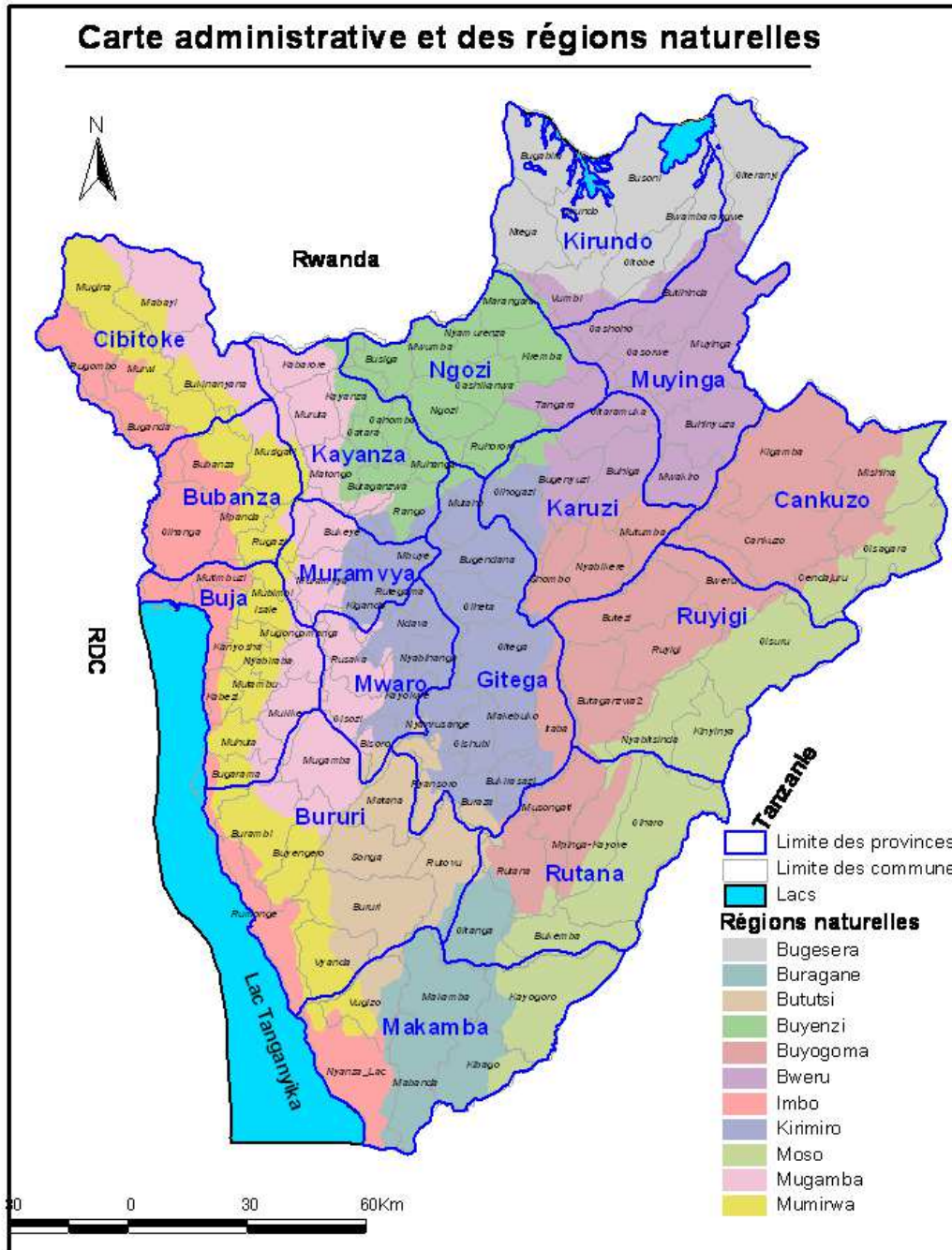
La Province de Rutana est répartie entre trois régions naturelles selon la superficie décroissante suivante : Moso, Buragane et Buyogoma. Dans les deux premières régions, l'altitude varie de 1100-1400 m (Moso) et de 1400-1800 m pour les deux autres régions. La pluviométrie commune moyenne est comprise entre 1100 et 1300 mm, (saison sèche de 4 mois). Les quatre grands groupes de cultures vivrières traditionnelles sont représentés avec des pourcentages variables selon les régions naturelles. Le café est la culture de rente pour Buragane et Buyogoma alors que dans le Moso, on trouve le coton, la canne à sucre et le riz.

## **RUYIGI**

La Province de Ruyigi est distribuée entre deux grandes régions naturelles : Buyogoma et Moso. L'altitude varie de 1400 à 1800 m pour la première et de 1100 à 1400 m pour la seconde. La pluviométrie moyenne commune se situe entre 1100 et 1300 mm avec une saison sèche de 4 mois. La répartition des cultures est assez semblable : céréales 30-40%, légumineuses 20-30%, tubercules 10-20%, bananes : 10-15%. Les cultures de rente sont : le riz, la canne à sucre, le coton et le café. .

Au Burundi on y trouve onze régions naturelles qui recouvrent les provinces. Il s'agit de : Bugesera, Buragane, Bututsi, Buyenzi, Buyogoma, Bweru, Imbo, Kirimiro, Moso, Mugamba, Mumirwa.

Figure 1 : Carte des provinces et régions naturelles du Burundi



**Tableau 1: La production des cultures vivrières en 2000 (En tonnes)**

Cultures	Saisons	Bubanza	Bujumbura	Bururi	Cankuzo	Cibitoke	Gitega	Karuzi	Kayanza	Kirundo	Makamba	Muramvya	Muyinga	Mwaro	Ngozi	Rutana	Ruyigi	Total	Total 2000
Maïs	2000A	2605	2834	15694	922	2969	6877	6951	2590	617	8272	4406	3628	4957	9597	957	133	74009	117821
	2000B	1475	577	252	23	2224	1508	1391	2109	5210	151	618	3415	611	4127	67	29	23787	
	2000C	124	-	1436	-	147	1648	738	2164	896	658	2227	3266	2100	3898	321	402	20025	
Blé	2000A	-	-	-	-	-	-	-	-	-	-	-	-	-	-	-	-	-	6096
	2000B	-	1068	1433	-	-	129	-	1249	-	82	1061	-	800	10	264	-	6096	
	2000C	-	-	-	-	-	-	-	-	-	-	-	-	-	-	-	-	-	
Riz	2000A	-	-	-	-	-	-	-	-	-	-	-	-	-	-	-	-	-	51777
	2000B	20858	9629	4150	452	4190	420	900	356	2780	2206	-	531	-	3465	1113	727	51777	
	2000C	-	-	-	-	-	-	-	-	-	-	-	-	-	-	-	-	-	
Sorgho	2000A	-	-	-	-	-	-	-	-	-	-	-	-	-	-	-	-	-	60980
	2000B	416	536	2080	7034	1797	5287	2503	3674	9213	1083	2575	7868	2000	4431	5213	5270	60980	
	2000C	-	-	-	-	-	-	-	-	-	-	-	-	-	-	-	-	-	
Eleusine	2000A	-	-	-	-	-	-	-	-	-	-	-	-	-	-	-	-	-	9466
	2000B	-	-	613	1562	-	1513	641	-	-	81	538	455	400	573	1722	1368	9466	
	2000C	-	-	-	-	-	-	-	-	-	-	-	-	-	-	-	-	-	
Haricot	2000A	2325	689	2251	2075	1742	6657	4051	9640	600	3200	1662	3858	1192	10740	1550	1704	53936	187417
	2000B	2242	2053	3576	4227	2987	17456	10235	12191	13738	1729	7160	12354	6008	1530	2224	6091	105801	
	2000C	1282	254	1434	368	659	5142	3625	2966	3134	1348	1210	1049	1322	2869	356	662	27680	
Petit pois	2000A	280	399	1570	-	435	1175	450	2411	-	350	293	428	132	1895	16	-	9834	30356
	2000B	98	35	2911	395	305	5056	1517	3124	1073	322	600	1175	608	2106	294	615	20234	
	2000C	20	142	-	-	-	0	-	15	30	-	48	-	21	12	-	-	288	
Igname	2000A	-	104	172	-	-	1960	-	-	-	990	-	-	-	-	11	-	3237	9499
	2000B	-	586	70	-	2884	2406	-	-	273	29	-	-	-	-	14	-	6262	
	2000C	-	-	-	-	-	-	-	-	-	-	-	-	-	-	-	-	-	
Pomme de terre	2000A	-	2800	946	165	-	543	164	1300	66	807	1530	76	2440	1409	176	-	12422	26927
	2000B	-	-	153	83	64	37	69	245	-	70	1690	-	1104	268	74	117	3974	
	2000C	-	3032	2344	56	-	282	-	549	-	294	2474	-	1500	-	-	-	10531	
Patate douce	2000A	1078	-	7909	6784	1036	42973	22477	28760	19742	8058	16670	22436	14009	8313	11270	7532	219047	712417
	2000B	856	3032	14664	4839	2241	95832	32976	53192	39344	2308	39060	25256	30504	95166	3633	2697	444744	
	2000C	241	3979	1383	3301	535	18804	1723	1087	2673	288	2541	1425	2040	1395	3864	3347	48626	



**Tableau 1: La production des cultures vivrières en 2000 (En tonnes) (suite)**

Cultures	Saisons	Bubanza	Bujumbura	Bururi	Cankuzo	Cibitoke	Gitega	Karuzi	Kayanza	Kirundo	Makamba	Muramvya	Muyinga	Mwaro	Ngozi	Rutana	Ruyigi	Total	Total 2000
Manioc	2000A	21833	345	10256	2196	21864	30854	2165	18020	6548	2077	9414	3273	1303	54275	6075	4829	195327	646747
	2000B	15640	17628	15338	19513	28134	39880	11855	18984	15900	10230	7206	25078	8080	24710	17287	15055	290518	
	2000C	1091	14546	11061	6127	10524	24803	9768	10527	9943	6035	5083	12936	4500	13767	7898	12293	160902	
Colocase	2000A	4035	3088	841	410	2770	2239	1012	721	834	12148	809	1154	804	1983	768	378	33994	80723
	2000B	5045	3563	1285	532	2104	2581	1431	-	2032	516	1305	1299	1200	2114	1099	620	26726	
	2000C	2835	3073	881	191	1482	2411	1142	1435	1018	313	1054	878	1005	1226	598	461	20003	
Banane	2000A	35757	41358	21825	11837	39650	31260	13370	41050	23922	11557	7478	69526	7116	60158	17670	25859	459393	1513254
	2000B	42540	48438	26841	12138	50788	43001	12779	72471	87611	13764	10055	88252	10000	80273	25628	32752	657331	
	2000C	23661	32961	17939	6627	23068	21456	11555	43245	41006	10945	13822	51368	11200	51663	17504	18510	396530	

Source: Département de la Statistique et Information agricole, Ministère de l'Agriculture et de l'Elevage

**Tableau 2: La production des cultures vivrières en 2001(En tonnes)**

Cultures	Saisons	Bubanza	Bujumbura	Bururi	Cankuzo	Cibitoke	Gitega	Karuzi	Kayanza	Kirundo	Makamba	Muramvya	Muyinga	Mwaro	Ngozi	Rutana	Ruyigi	Total	Total 2001
Maïs	2001A	2996	3117	17263	977	5396	8188	2694	7785	949	8686	4891	3918	5254	11037	1125	276	84552	124395
	2001B	1519	560	239	24	2335	1508	1419	2601	6050	151	940	3839	307	4250	67	29	25838	
	2001C	87	-	1005	-	103	1153	516	1515	617	461	1559	2286	1470	2728	224	281	14005	
Blé	2001A	-	-	-	-	-	-	-	-	-	-	-	-	-	-	-	-	-	8667
	2001B	-	1354	2194	-	-	135	-	1624	-	107	1777	-	1131	11	334	-	8667	
	2001C	-	-	-	-	-	-	-	-	-	-	-	-	-	-	-	-	-	
Riz	2001A	-	-	-	-	-	-	-	-	-	-	-	-	-	-	-	-	-	60920
	2001B	29674	9918	4150	508	4071	391	1035	356	3058	2316	-	557	-	3267	861	758	60920	
	2001C	-	-	-	-	-	-	-	-	-	-	-	-	-	-	-	-	-	
Sorgho	2001A	-	-	-	-	-	-	-	-	-	-	-	-	-	-	-	-	-	69074
	2001B	433	536	1976	7386	2055	5551	2753	3784	13819	1137	3355	8655	1601	4607	5734	5692	69074	
	2001C	-	-	-	-	-	-	-	-	-	-	-	-	-	-	-	-	-	
Eleusine	2001A	-	-	-	-	-	-	-	-	-	-	-	-	-	-	-	-	-	10586
	2001B	-	-	613	1796	-	1589	705	465	-	82	657	464	318	584	1808	1505	10586	
	2001C	-	-	-	-	-	-	-	-	-	-	-	-	-	-	-	-	-	
Haricot	2001A	2558	792	2409	2158	2471	6923	4173	10218	707	3328	1745	4051	1252	11492	1597	1806	57680	248914
	2001B	2928	2258	4291	5460	3286	21413	13522	17390	22907	2164	13349	18145	4990	21168	2779	8162	164212	
	2001C	1279	248	1343	308	459	5146	3620	2462	3004	1308	1610	1049	1846	2322	356	662	27022	

**Tableau 2: La production des cultures vivrières en 2001(En tonnes) (suite)**

Cultures	Saisons	Bubanza	Bujumbura	Bururi	Cankuzo	Cibitoke	Gitega	Karuzi	Kayanza	Kirundo	Makamba	Muramvya	Muyinga	Mwaro	Ngozi	Rutana	Ruyigi	Total	Total 2001
Petit pois	2001A	294	309	1601	-	793	1175	455	2435	-	354	296	432	132	1914	17	-	10207	33174
	2001B	103	419	3024	415	320	2428	1603	3780	1127	359	1208	1234	473	2328	323	3666	22810	
	2001C	15	33	-	-	-	-	-	14	18	-	44	-	21	12	-	-	157	
Igname	2001A	-	586	172	-	-	1960	-	-	-	990	-	-	-	-	11	-	3719	9924
	2001B	-	245	74	-	3028	2526	-	-	287	30	-	-	-	-	15	-	6205	
	2001C	-	-	-	-	-	-	-	-	-	-	-	-	-	-	-	-	-	
Pomme de terre	2001A	-	135	974	162	-	532	159	1365	69	832	1499	76	2391	1437	167	116	9914	27319
	2001B	-	3080	161	83	64	38	76	3194	-	59	938	-	1766	253	73	121	9906	
	2001C	-	-	2344	56	-	282	-	549	-	294	2474	-	1500	-	-	-	7499	
Patate douce	2001A	1121	3184	9265	6852	1988	43403	18846	29910	20070	8300	15291	22885	14850	8562	11270	7607	223404	780859
	2001B	1027	4775	13676	5087	2747	112765	39650	73107	47213	3226	42978	27937	39672	85593	3996	3440	506889	
	2001C	272	118	1563	3730	604	21248	1947	1228	3020	325	2871	1610	2305	1577	4366	3782	50566	
Manioc	2001A	22488	6080	10564	2174	22520	31780	10254	14342	6613	6098	9602	3371	1303	54818	6134	4880	213021	712713
	2001B	15675	19391	15798	21074	30001	41348	13633	20857	17489	10946	9292	27586	7071	26914	18151	16560	311786	
	2001C	12318	16437	12499	6923	11892	23027	11038	11896	11236	6820	5744	14618	5085	15557	8925	13891	187906	
Colocase	2001A	3874	2934	799	390	2687	2127	961	685	776	12027	769	1131	764	1884	730	359	32897	84700
	2001B	5196	3430	1311	559	2146	2658	1474	1840	2093	523	1885	1325	766	2426	1110	657	29399	
	2001C	3204	3472	996	216	1675	2724	1290	1622	1150	354	1191	992	1136	1385	476	521	22404	
Banane	2001A	36115	40944	22480	12259	41140	31385	13236	41461	24400	12673	7923	70221	7258	60760	17493	25859	465607	1 538 897
	2001B	43391	48408	28854	12381	52312	44694	13418	75407	91160	14452	12520	90668	8100	83337	26909	34390	680401	
	2001C	24040	23488	18226	6733	23457	21799	11740	43937	41662	11120	14043	52185	11379	52490	17784	18806	392889	

Source: Département de la Statistique et Information agricole, Ministère de l'Agriculture et de l'Elevage

**Tableau 3: La production des cultures vivrières en 2002 (En tonnes)**

Cultures	Saisons	Bubanza	Bujumbura	Bururi	Cankuzo	Cibitoke	Gitega	Karuzi	Kayanza	Kirundo	Makamba	Muramvya	Muyinga	Mwaro	Ngozi	Rutana	Ruyigi	Total	Total 2002
Mais	2002A	2936	3023	17608	977	5234	8352	2775	8096	993	8860	5087	4114	5412	11589	1102	284	86442	126799
	2002B	1519	560	239	24	2335	1508	1419	2601	5748	151	940	3647	307	4250	67	28	25343	
	2002C	95	-	1214	-	143	1242	542	1587	725	461	1625	2484	1470	2864	264	298	15014	
Blé	2002A	-	-	-	-	-	-	-	-	-	-	-	-	-	-	-	-	-	8290
	2002B	-	1219	2194	-	-	135	-	1543	-	107	1599	-	1131	11	351	-	8290	
	2002C	-	-	-	-	-	-	-	-	-	-	-	-	-	-	-	-	-	
Riz	2002A	-	-	-	-	-	-	-	-	-	-	-	-	-	-	-	-	-	62648
	2002B	31158	9918	4150	513	4071	399	1087	356	2997	2362	-	540	-	3430	947	720	62648	
	2002C	-	-	-	-	-	-	-	-	-	-	-	-	-	-	-	-	-	
Sorgho	2002A	-	-	-	-	-	-	-	-	-	-	-	-	-	-	-	-	-	73246
	2002B	433	536	1936	7681	2055	5440	2753	3784	16583	1137	3355	10386	1649	4377	5734	5407	73246	
	2002C	-	-	-	-	-	-	-	-	-	-	-	-	-	-	-	-	-	
Eleusine	2002A	-	-	-	-	-	-	-	-	-	-	-	-	-	-	-	-	-	10706
	2002B	-	-	613	1886	-	1589	705	465	-	82	657	464	318	584	1808	1535	10706	
	2002C	-	-	-	-	-	-	-	-	-	-	-	-	-	-	-	-	-	
Haricot	2002A	2532	752	2409	2158	2520	6992	4340	10524	742	3328	1797	4253	1277	11722	1549	1806	58701	245289
	2002B	2811	2077	4162	5351	3220	20771	13252	16868	22449	2056	13082	17782	4840	20533	2640	7672	159566	
	2002C	1279	248	1343	308	459	5146	3620	2462	3004	1308	1610	1049	1846	2322	356	662	27022	
Petit pois	2002A	294	309	1601	-	809	1210	482	2530	-	354	311	454	136	1971	17	-	10478	33328
	2002B	103	419	3024	415	320	2428	1603	3704	1071	359	1232	1234	464	2328	323	3666	22693	
	2002C	15	33	-	-	-	-	-	14	18	-	44	-	21	12	-	-	157	
Igname	2002A	-	586	172	-	-	1960	-	-	-	990	-	-	-	-	11	-	3719	9924
	2002B	-	245	74	-	3028	2526	-	-	287	30	-	-	-	-	15	-	6205	
	2002C	-	-	-	-	-	-	-	-	-	-	-	-	-	-	-	-	-	
Pomme de terre	2002A	-	135	993	162	-	521	164	1392	70	832	1574	77	2510	1466	164	118	10178	27994
	2002B	-	2618	145	83	64	37	74	3034	-	47	891	-	1731	228	73	121	9146	
	2002C	-	-	2846	56	-	282	-	586	-	294	2864	-	1742	-	-	-	8670	

**Tableau 3: La production des cultures vivrières en 2002 (En tonnes) (suite)**

Cultures	Saisons	Bubanza	Bujumbura	Bururi	Cankuzo	Cibitoke	Gitega	Karuzi	Kayanza	Kirundo	Makamba	Muramvya	Muyinga	Mwaro	Ngozi	Rutana	Ruyigi	Total	Total 2002
Patate douce	2002A	1255	3343	10655	7195	2286	48611	21673	13499	23080	9545	16514	25631	15889	9418	11833	8139	228566	813470
	2002B	1078	5014	14360	5290	2884	118403	42029	76762	47213	3290	45127	30731	41656	90729	4156	3612	532334	
	2002C	312	143	1624	3730	662	22438	1968	1267	3160	325	2986	1648	2401	1758	4366	3782	52570	
Manioc	2002A	24287	6688	11092	2391	24772	34958	11587	15059	7406	6708	10178	3742	1368	59203	6625	5368	231432	749938
	2002B	16459	20361	17378	22128	33001	43967	14724	21483	18363	11165	9757	30345	7425	28260	19058	16726	330600	
	2002C	12318	16437	12499	6923	11892	23027	11038	11896	11236	6820	5744	14618	5085	15557	8925	13891	187906	
Colocase	2002A	3874	2934	799	390	2687	2127	961	685	776	12027	769	1131	764	1884	730	366	32904	85705
	2002B	5196	3430	1311	570	2253	2738	1518	1840	2407	523	1923	1458	781	2669	1110	670	30397	
	2002C	3204	3472	996	216	1675	2724	1290	1622	1150	354	1191	992	1136	1385	476	521	22404	
Banane	2002A	36837	40944	23154	12259	42374	32326	13501	42705	25620	13053	8161	73030	7476	61975	17493	26376	477284	1602977
	2002B	45127	49376	30297	12629	53881	45588	13821	77669	100276	14741	13146	97300	8424	87504	28254	35420	713453	
	2002C	24640	33648	20164	6845	23828	21970	12364	45217	42132	11696	14043	53984	11379	53740	17784	18806	412240	

Source: Département de la Statistique et Information agricole, Ministère de l'Agriculture et de l'Elevage

**Tableau 4: La production des cultures vivrières en 2003 (En tonnes)**

Cultures	Saisons	Bubanza	Bujumbura	Bururi	Cankuzo	Cibitoke	Gitega	Karuzi	Kayanza	Kirundo	Makamba	Muramvya	Muyinga	Mwaro	Ngozi	Rutana	Ruyigi	Total	Total 2003
Mais	2003A	2789	2479	17256	957	5129	7934	2692	7286	794	9037	4833	3497	5304	10430	1080	241	81738	120575
	2003B	1519	549	239	23	2335	1433	1376	2601	5173	152	940	3282	307	4250	68	27	24274	
	2003C	92	-	1178	-	139	1205	526	1539	703	447	1576	2409	1426	2778	256	289	14563	
Blé	2003A	-	-	-	-	-	-	-	-	-	-	-	-	-	-	-	-	-	6873
	2003B	-	-	2150	-	-	135	-	1389	-	107	1599	-	1131	11	351	-	6873	
	2003C	-	-	-	-	-	-	-	-	-	-	-	-	-	-	-	-	-	
Riz	2003A	-	-	-	-	-	-	-	-	-	-	-	-	-	-	-	-	-	61256
	2003B	29912	9720	4150	498	4071	383	1087	363	3057	2386	-	556	-	3533	928	612	61256	
	2003C	-	-	-	-	-	-	-	-	-	-	-	-	-	-	-	-	-	
Sorgho	2003A	-	-	-	-	-	-	-	-	-	-	-	-	-	-	-	-	-	71471
	2003B	433	536	1936	7527	2055	4896	2753	3973	15754	1137	3355	10386	1649	4596	5619	4866	71471	
	2003C	-	-	-	-	-	-	-	-	-	-	-	-	-	-	-	-	-	

**Tableau 4: La production des cultures vivrières en 2003 (En tonnes) (suite)**

Cultures	Saisons	Bubanza	Bujumbura	Bururi	Cankuzo	Cibitoke	Gitega	Karuzi	Kayanza	Kirundo	Makamba	Muramvya	Muyinga	Mwaro	Ngozi	Rutana	Ruyigi	Total	Total 2003
Eleusine	2003A	-	-	-	-	-	-	-	-	-	-	-	-	-	-	-	-	-	-
	2003B	-	-	613	1886	-	1557	705	465	-	82	657	464	318	584	1808	1458	10597	10597
	2003C	-	-	-	-	-	-	-	-	-	-	-	-	-	-	-	-	-	
2003A	2026	602	1927	1726	2016	5594	3472	8419	519	2662	1348	3402	1022	9378	1239	1355	46707	230241	
2003B	2839	2098	4162	5244	3284	19940	13252	17037	21551	2056	13082	17960	4840	20944	2666	6905	157860		
2003C	1215	236	1276	293	436	4889	3439	2339	2854	1243	1530	997	1754	2206	338	629	25674		
Ignose	2003A	-	574	172	-	-	1960	-	-	-	990	-	-	-	-	11	-	3707	9912
	2003B	-	245	74	-	3028	2526	-	-	287	30	-	-	-	-	15	-	6205	
	2003C	-	-	-	-	-	-	-	-	-	-	-	-	-	-	-	-	-	
Pomme de terre	2003A	-	128	943	154	-	443	148	1253	-	790	1417	69	2384	1237	156	100	9222	26338
	2003B	-	2487	145	83	64	35	70	2882	-	46	846	-	1644	217	72	115	8706	
	2003C	-	-	2761	54	-	274	-	568	-	285	2778	-	1690	-	-	-	8410	
Patate douce	2003A	1192	2842	10442	6907	2195	44722	20589	31824	20772	9067	15136	24093	15253	8947	11123	6918	232022	807934
	2003B	1046	4914	14647	5131	2797	113667	41188	77530	45797	3323	43322	29809	42489	91630	4198	3431	524919	
	2003C	303	139	1575	3618	642	21765	1909	1229	3065	315	2896	1599	2329	1705	4235	3669	50993	
Manioc	2003A	23315	6019	10981	2367	24524	33210	11471	15059	6665	6641	9872	3630	1340	58019	6625	4810	224548	742012
	2003B	16459	19750	17899	21907	33661	42208	14430	22127	17445	11277	9464	30345	7796	29673	18867	15890	329198	
	2003C	17948	15944	12124	6715	11535	22336	10707	11539	10899	6615	5572	14179	4932	15090	8657	13474	188266	
Colocase	2003A	3796	2640	759	374	2633	1956	932	685	799	10944	754	1154	749	1978	715	347	31215	61136
	2003B	5196	3430	1311	570	2253	2683	1518	1840	1926	523	1923	1531	781	2669	1110	657	29921	
	2003C	-	-	-	-	-	-	-	-	-	-	-	-	-	-	-	-	-	
Banane	2003A	34955	37256	21996	11646	39832	29093	12826	41851	24387	12400	7753	70109	7102	58877	16268	233700	660051	1759917
	2003B	43773	47895	30600	12503	52265	44220	13545	76116	97286	14594	13015	96327	8508	88379	27406	33561	699993	
	2003C	23901	32639	19559	6640	23113	21311	11993	43860	40868	11345	13622	52364	11038	52128	17250	18242	399873	
Petit pois	2003A	288	303	1569	-	793	1162	472	2481	-	347	299	445	132	1932	17	-	10240	33091
	2003B	103	419	3024	415	320	5319	1603	3815	1017	359	1257	1234	464	2398	323	633	22703	
	2003C	14	31	-	-	-	-	-	13	17	-	42	-	20	11	-	-	148	

Source: Département de la Statistique et Information agricole, Ministère de l'Agriculture et de l'Elevage

**Tableau 5: La production des cultures vivrières en 2004 (En tonnes)**

Cultures	Total annuel 2004
Maïs	123199
Blé	7493
Riz	64532
Sorgho	74171
Eleusine	10597
Haricots	220218
Petit pois	32819
Igname	15973
Pomme de terre	26091
Patate douce	834394
Manioc	709574
Colocase	61703
Banane	1586536

Source: Département de la Statistique et Information agricole, Ministère de l'Agriculture et de l'Elevage

**Tableau 6: La production des cultures vivrières en 2005(En tonnes)**

Cultures	Saisons	Bubanza	Bujumbura	Bururi	Cankuzo	Cibitoke	Gitega	Karuzi	Kayanza	Kirundo	Makamba	Muramvya	Muyinga	Mwaro	Ngozi	Rutana	Ruyigi	Total	Total 2005
Maïs	2005A	2931	2308	18663	947	5547	8093	2746	7803	584	9015	4736	2938	5681	11500	1111	246	84849	123407
	2005B	424	522	239	23	2311	1433	1404	2523	5276	152	959	3348	310	4250	66	27	23267	
	2005C	96	-	1237	-	146	1266	552	1616	738	469	1655	2530	1498	2917	268	303	15291	
Blé	2005A	-	-	-	-	-	-	-	-	-	-	-	-	-	--	-	-	-	7756
	2005B	-	1097	1995	-	-	135	-	1320	-	107	1671	-	1069	11	351	-	7756	
	2005C	-	-	-	-	-	-	-	--	-	-	-	-	-	-	-	-	-	
Riz	2005A	-	-	-	-	-	-	-	-	-	-	-	-	-	-	-	-	-	67947
	2005B	32978	10410	4576	575	4489	442	1256	379	3531	2630	-	643	-	4275	1023	740	67947	
	2005C	-	-	-	-	-	-	-	-	-	-	-	-	-	-	-	-	-	
Sorgho	2005A	-	-	-	-	-	-	-	-	-	-	-	-	-	--	-	-	-	77231
	2005B	424	536	1839	7448	2014	4896	2753	4255	19061	1114	3422	12339	1665	4971	5231	5263	77231	
	2005C	-	-	-	-	-	-	-	-	-	-	-	-	-	-	-	-	-	
Eleusine	2005A	-	-	-	-	-	-	-	--	-	-	-	-	-	--	-	-	-	10597
	2005B	-	-	613	1886	-	1557	705	465	-	82	657	464	318	584	1808	1458	10597	
	2005C	-	-	-	-	-	-	-	-	-	-	-	-	-	-	-	-	-	
Haricot	2005A	1774	420	1734	1148	1765	5035	3332	7728	305	2194	1132	2358	966	9273	1212	1106	41482	214206
	2005B	2562	1628	3197	4234	3121	18569	12589	15333	23308	1678	10571	19054	3795	18850	2026	5248	145763	
	2005C	1276	248	1340	307	458	5134	3611	2456	2997	1305	1607	1046	1842	2317	357	660	26961	
Petit pois	2005A	288	306	1569	-	801	1139	472	2555	-	304	283	401	133	1932	17	-	10200	32755
	2005B	103	377	2776	403	320	5319	1603	3815	1027	359	1295	1234	428	2398	323	620	22400	
	2005C	15	32	-	-	-	-	-	14	18	-	44	-	21	11	-	-	155	
Igname	2005A	-	574	172	-	-	1960	-	-	-	990	-	-	-	-	11	-	3707	9912
	2005B	-	245	74	-	3028	2526	-	-	287	30	-	-	-	-	15	-	6205	
	2005C	-	-	-	-	-	-	-	-	-	-	-	-	-	-	-	-	-	
Pomme de terre	2005A	-	127	878	123	-	421	141	1328	45	852	1190	62	2098	986	159	80	8490	25534
	2005B	-	2238	134	74	61	32	68	2853	-	37	828	-	1562	176	59	94	8216	
	2005C	-	-	2900	56	-	287	-	596	-	298	2917	-	1774	-	-	-	8828	

**Tableau 6: La production des cultures vivrières en 2005(En tonnes) (Suite)**

Patate douce	2005A	1073	2558	10416	5415	2236	46019	20969	32413	20720	9330	15575	24286	14414	8455	11445	6413	231737	866605
	2005B	1142	5367	16756	5234	3142	126443	44533	87842	49530	3489	46853	33773	45077	103817	4710	3603	581311	
	2005C	318	146	1654	3800	674	22861	2005	1291	3219	331	3041	1679	2446	1791	4448	3853	53557	
Manioc	2005A	22849	4604	10977	1610	24264	28395	10352	11445	2666	6036	8440	1742	1018	39101	6168	4199	183866	630734
	2005B	13388	14753	14856	16483	27659	33982	11653	16369	9769	9585	7642	16993	6295	20831	15717	13236	249211	
	2005C	18852	16747	12734	7053	12116	23461	11247	12120	11447	6948	5852	14893	5180	15850	9005	14152	197657	
Pomme de terre	2005A	3534	2508	744	345	2501	1935	913	685	807	10944	754	1177	749	2181	715	323	-	60786
	2005B	4676	3430	1297	523	2208	2737	1548	1800	1984	539	1961	1688	797	3082	1110	591	29971	
	2005C	-	--	-	-	-	-	-	-	-	-	-	-	-	-	-	-	-	
Banane	2005A	35602	36138	21987	10723	39733	29082	12947	43115	23399	12629	7746	68686	7027	61249	16102	22740	448905	1615635
	2005B	45988	48853	32956	12878	57073	46002	14370	81520	104213	15483	13673	106200	8851	95582	27954	34917	746513	
	2005C	25106	34284	20742	6974	24278	22385	12596	46070	42927	11916	14308	55002	11594	54755	18119	19161	420217	

Source: Département de la Statistique et Information agricole, Ministère de l'Agriculture et de l'Elevage

**Tableau 7: La production des cultures vivrières en 2006 (En tonnes)**

Cultures	Saisons	Bubanza	Bujumbura	Bururi	Cankuzo	Cibitoke	Gitega	Karuzi	Kayanza	Kirundo	Makamba	Muramvya	Muyinga	Mwaro	Ngozi	Rutana	Ruyigi	Total	Total2006
Maïs	2006A	2491	2077	17730	568	4160	7284	2471	7413	380	8564	4547	2057	5227	10580	778	172	76499	116 825
	2006B	1429	522	239	23	2380	1361	1404	2523	5118	159	978	3348	295	3825	71	26	23701	
	2006C	190	-	1400	-	280	1425	630	1650	750	950	1750	2500	1550	2800	350	400	16625	
Blé	2006A	-	-	-	-	-	-	-	-	-	-	-	-	-	-	-	-	0	8 007
	2006B	-	1207	2013	-	-	135	-	1346	-	109	1755	-	1080	11	351	-	8007	
	2006C	-	-	-	-	-	-	-	-	-	-	-	-	-	-	-	-	0	
Riz	2006A	-	-	-	-	-	-	-	-	-	-	-	-	-	-	-	-	0	68 311
	2006B	34627	11451	4668	604	4713	442	1231	417	366	2893	-	682	-	4360	1043	814	68311	
	2006C	-	-	-	-	-	-	-	-	-	-	-	-	-	-	-	-	0	
Sorgho	2006A	-	-	-	-	-	-	-	-	-	-	-	-	-	-	-	-	0	82 249
	2006B	428	536	1747	8565	2074	5092	2863	4680	19252	1170	3593	13573	1665	5468	5754	5789	82249	
	2006C	-	-	-	-	-	-	-	-	-	-	-	-	-	-	-	-	0	
Eleusine	2006A	-	-	-	-	-	-	-	-	-	-	-	-	-	-	-	-	-	10756
	2006B	-	-	625	1886	-	1588	705	465	-	82	657	478	318	613	1808	1531	10756	
	2006C	-	-	-	-	-	-	-	-	-	-	-	-	-	-	-	-	0	



**Tableau 7: La production des cultures vivrières en 2006 (En tonnes) (suite)**

Haricot	2006A	1242	357	1214	689	1236	4280	2832	6955	183	1865	1019	1532	821	7418	848	719	<b>33210</b>	<b>208951</b>
	2006B	2639	1709	3325	4657	3277	19121	13218	15946	22842	1712	11205	20007	3947	19416	2127	5773	<b>150921</b>	
	2006C	1200	260	1250	320	490	4500	3200	2200	2700	1450	1200	1800	990	2300	360	600	<b>24820</b>	
Petit pois	2006A	274	291	1491	-	761	1025	448	2427	-	306	269	301	126	1739	16	719	<b>10193</b>	<b>33242</b>
	2006B	105	377	2832	403	320	5479	1635	3891	1037	359	1334	1259	437	2446	329	632	<b>22875</b>	
	2006C	15	35	-	-	-	-	-	-	25	18	-	45	-	23	13	-	<b>174</b>	
Igname	2006A	-	574	172	-	-	1960	-	-	-	990	-	-	-	-	11	-	<b>3707</b>	<b>9912</b>
	2006B	-	245	74	-	3028	2526	-	-	287	30	-	-	-	-	15	-	<b>6205</b>	
	2006C	-	-	-	-	-	-	-	-	-	-	-	-	-	-	-	-	<b>0</b>	
Pomme de terre	2006A	-	121	966	62	-	379	127	1301	23	809	1131	37	1783	789	127	56	<b>7711</b>	<b>26290</b>
	2006B	-	2238	141	74	61	32	68	3138	-	37	828	-	1562	167	59	94	<b>8499</b>	
	2006C	-	-	3200	80	-	400	-	800	-	400	2800	-	2400	-	-	0	<b>10080</b>	
Patate douce	2006A	966	2456	11458	4332	1901	43718	19920	30792	14504	9050	14952	18215	13405	7610	9737	5451	<b>208467</b>	<b>837311</b>
	2006B	1165	5528	17426	5496	3205	127707	45424	89589	50521	3628	48259	34787	46429	104855	4898	3747	<b>592664</b>	
	2006C	350	185	2375	3660	680	2850	2400	1250	3100	950	2950	1600	2850	2900	4280	3800	<b>36180</b>	
Manioc	2006A	20564	4144	7684	966	21838	19877	6211	9728	1466	4225	7174	1045	865	27371	4318	2729	<b>140205</b>	<b>571114</b>
	2006B	12585	13868	13965	14835	25999	31943	11187	15740	9378	8627	7260	16313	6043	19789	14145	11912	<b>233589</b>	
	2006C	18300	16300	12400	6750	11800	23280	11600	12600	11150	7760	5730	14550	5330	15520	9700	14550	<b>197320</b>	
Colocase	2006A	3181	2383	744	276	2251	1838	822	651	646	10397	716	942	674	2072	644	291	<b>28528</b>	<b>58248</b>
	2006B	4676	3430	1297	523	2208	2600	1548	1800	1984	539	1961	1604	797	3082	1110	561	<b>29720</b>	
	2006C	-	-	-	-	-	-	-	-	-	-	-	-	-	-	-	-	<b>0</b>	
Banane	2006A	33110	35054	21547	9115	37746	28500	12559	41822	19889	12376	7514	63191	6676	60024	14492	19329	<b>422944</b>	<b>1 607 452</b>
	2006B	48287	51296	35592	13522	59927	48302	14657	84781	100000	15947	14357	109386	9294	99405	29352	36663	<b>778107</b>	
	2006C	24030	33500	19556	6550	22800	21000	11850	45000	42050	11300	13050	53000	10850	53750	18315	19800	<b>406401</b>	

Source: Département de la Statistique et Information agricole, Ministère de l'Agriculture et de l'Élevage

**Tableau 8: La production des cultures vivrières en 2007(En tonnes)**

Cultures	Saisons	Bubanza	Bujumbura	Bururi	Cankuzo	Cibitoke	Gitega	Karuzi	Kayanza	Kirundo	Makamba	Muramvya	Muyinga	Mwaro	Ngozi	Rutana	Ruyigi	Total	Total 2007
Maïs	2007A	2541	1973	16844	511	3952	6556	2347	7784	418	8136	4320	1954	4443	11109	700	163	73751	115507
	2007B	1358	506	239	24	2547	1388	1418	2775	5118	159	949	3381	295	4016	75	28	24276	
	2007C	200	-	1470	-	290	1500	700	1730	800	1000	1900	2600	1600	2900	370	420	17480	
Blé	2007A	-	-	-	-	-	-	-	-	-	-	-	-	-	-	-	-	-	7987
	2007B	-	1147	2073	-	-	135	-	1386	-	105	1667	-	1112	11	351	-	7987	
	2007C	-	-	-	-	-	-	-	-	-	-	-	-	-	-	-	-	-	
Riz	2007A	-	-	-	-	-	-	-	-	-	-	-	-	-	-	-	-	-	70911
	2007B	36358	11451	4901	640	4996	451	1206	459	366	3096	-	689	-	4360	1043	895	70911	
	2007C	-	-	-	-	-	-	-	-	-	-	-	-	-	-	-	-	-	
Sorgho	2007A	-	-	-	-	-	-	-	-	-	-	-	-	-	-	-	-	-	85565
	2007B	432	525	1782	8993	2178	5194	2920	4774	20215	1135	3449	14387	1665	5796	6042	6078	85565	
	2007C	-	-	-	-	-	-	-	-	-	-	-	-	-	-	-	-	-	
Eleusine	2007A	-	-	-	-	-	-	-	-	-	-	-	-	-	-	-	-	-	10741
	2007B	-	-	625	1886	-	1588	705	465	-	82	657	478	318	613	1808	1516	10741	
	2007C	-	-	-	-	-	-	-	-	-	-	-	-	-	-	-	-	-	
Haricot	2007A	994	357	971	689	1112	2996	1982	4869	220	1492	815	1226	657	6676	763	647	26466	205196
	2007B	2586	1675	3491	4517	3375	19312	13350	16743	23299	1729	10085	20407	4065	20387	2063	5858	152942	
	2007C	1200	250	1300	350	400	4700	3500	2200	2800	1520	1250	1900	1000	2400	388	630	25788	
Petit pois	2007A	260	276	1431	-	723	820	403	2548	-	275	282	289	113	1739	16	-	9175	32557
	2007B	100	377	2832	403	323	5479	1635	4280	1037	352	1267	1284	459	2446	313	613	23200	
	2007C	16	36	-	-	-	-	-	26	19	-	47	0	24	14	-	-	182	
Igname	2007A	-	574	172	-	-	1960	-	-	-	990	-	-	-	-	-	-	3696	9901
	2007B	-	245	74	-	3028	2526	-	-	287	30	-	-	-	-	15	-	6205	
	2007C	-	-	-	-	-	-	-	-	-	-	-	-	-	-	-	-	-	
Pomme de terre	2007A	-	97	869	50	-	303	102	1301	23	769	1018	37	1426	473	121	50	6639	26693
	2007B	-	2193	138	75	61	32	68	3138	-	36	745	-	1562	164	59	103	8374	
	2007C	-	0	3680	90	-	450	-	920	-	460	3320	-	2760	-	-	-	11680	

**Tableau 8: La production des cultures vivrières en 2007(En tonnes) (suite)**

Patate douce	2007A	869	2210	10312	3682	1711	41532	19522	18475	13489	8145	14204	17304	12065	7230	9250	4906	<b>184906</b>	<b>873663</b>
	2007B	1258	5694	19169	6046	3429	134092	48604	98548	53552	3991	53085	37222	51072	120583	5633	4309	<b>646287</b>	
	2007C	400	200	2800	4000	800	3400	2800	1500	3700	1100	3500	1920	3400	3450	5000	4500	<b>42470</b>	
Manioc	2007A	17479	3315	6147	676	19654	14908	4969	9728	1466	3169	6098	941	779	27918	3454	2047	<b>122748</b>	<b>558557</b>
	2007B	12585	13868	13965	14835	26519	32262	11299	15897	9566	8627	7260	16639	6043	19987	14145	11912	<b>235409</b>	
	2007C	18500	16500	12500	6800	11850	23300	11650	12700	12000	7800	5800	14700	5500	16000	10000	14800	<b>200400</b>	
Colocase	2007A	3181	2383	744	276	2251	1838	822	651	646	9981	716	942	674	2134	644	291	<b>28174</b>	<b>58125</b>
	2007B	4723	3464	1310	523	2208	2626	1563	1800	2024	539	1961	1636	821	3082	1110	561	<b>29951</b>	
	2007C	-	-	-	-	-	-	-	-	-	-	-	-	-	-	-	-	-	
Banane	2007A	34766	36807	22624	9115	33971	29355	12810	50186	21878	12995	7889	66351	6810	66026	15217	20295	<b>447095</b>	<b>1 700 597</b>
	2007B	49736	52835	37728	13928	62324	50234	15390	89020	100000	16744	14931	114855	9480	104375	30526	37763	<b>811502</b>	
	2007C	24000	35000	22000	8000	25000	27000	15000	46000	45000	15000	14000	55000	11000	55000	22000	23000	<b>442000</b>	

Source: Département de la Statistique et Information agricole, Ministère de l'Agriculture et de l'Elevage

**Tableau 9: La production des cultures vivrières en 2008 (En tonnes)**

Cultures	Saisons	Bubanza	Bujumbura	Bururi	Cankuzo	Cibitoke	Gitega	Karuzi	Kayanza	Kirundo	Makamba	Muramvya	Muyinga	Mwaro	Ngozi	Rutana	Ruyigi	Total	Total 2008
Maïs	2008A	2414	2012	17686	409	3952	6556	2417	7784	418	7729	4406	1993	4665	11331	560	130	<b>74462</b>	<b>117681</b>
	2008B	1290	506	244	23	2547	1388	1418	2775	4862	159	949	3381	295	4056	71	27	<b>23991</b>	
	2008C	220	-	1617	-	319	1650	770	1903	880	1100	2090	2860	1760	3190	407	462	<b>19228</b>	
Blé	2008A	-	-	-	-	-	-	-	-	-	-	-	-	-	-	-	-	-	<b>8094</b>
	2008B	-	1170	2114	-	-	135	-	1400	-	106	1684	-	1123	11	351	-	<b>8094</b>	
	2008C	-	-	-	-	-	-	-	-	-	-	-	-	-	-	-	-	<b>-</b>	
Riz	2008A	-	-	-	-	-	-	-	-	-	-	-	-	-	-	-	-	-	<b>74492</b>
	2008B	35994	11566	4901	640	4996	451	1218	459	381	3158	-	703	-	4491	4491	1043	<b>74492</b>	
	2008C	-	-	-	-	-	-	-	-	-	-	-	-	-	-	-	-	<b>-</b>	
Sorgho	2008A	-	-	-	-	-	-	-	-	-	-	-	-	-	-	-	-	-	<b>79818</b>
	2008B	389	499	1604	8094	1960	4934	2774	4297	19204	1078	3380	13236	1665	5796	5438	5470	<b>79818</b>	
	2008C	-	-	-	-	-	-	-	-	-	-	-	-	-	-	-	-	<b>-</b>	
Eleusine	2008A	-	-	-	-	-	-	-	-	-	-	-	-	-	-	-	-	-	<b>10742</b>
	2008B	-	-	625	1886	-	1588	705	465	-	83	657	478	318	613	1808	1516	<b>10742</b>	
	2008C	-	-	-	-	-	-	-	-	-	-	-	-	-	-	-	-	<b>-</b>	

**Tableau 9: La production des cultures vivrières en 2008 (En tonnes) (suite)**

Cultures	Saisons	Bubanza	Bujumbura	Bururi	Cankuzo	Cibitoke	Gitega	Karuzi	Kayanza	Kirundo	Makamba	Muramvya	Muyinga	Mwaro	Ngozi	Rutana	Ruyigi	Total	Total 2008
Haricot	2008A	845	320	970	413	944	2995	2000	4868	209	1267	829	980	668	6809	533	388	25038	189661
	2008B	1681	1424	2793	2484	2362	15450	11348	15069	23998	1383	10085	19387	3455	20591	1238	3508	136256	
	2008C	1320	275	1430	385	440	5170	3850	2420	3080	1672	1375	2090	1100	2640	427	693	28367	
Petit pois	2008A	260	276	1431	-	723	820	403	2548	-	275	282	289	113	1739	16	-	9175	30938
	2008B	80	339	2549	282	258	4931	1553	4066	1037	359	1267	1220	436	2446	250	490	21563	
	2008C	18	40	-	-	-	-	-	29	21	-	52	-	26	15	-	-	200	
Igname	2008A	-	574	172	-	-	1960	-	-	-	990	-	-	-	-	-	-	3696	9901
	2008B	-	245	74	-	3028	2526	-	-	287	30	-	-	-	-	15	-	6205	
	2008C	-	-	-	-	-	-	-	-	-	-	-	-	-	-	-	-	-	
Pomme de terre	2008A	-	97	826	40	-	303	102	1301	22	731	1018	35	1426	426	109	40	6476	28900
	2008B	-	2193	138	68	55	29	61	2981	-	32	708	-	1484	156	1110	561	9576	
	2008C	-	-	4048	99	-	495	-	1012	-	506	3652	-	3036	-	-	-	12848	
Patate douce	2008A	895	2210	11137	2946	1711	43609	20889	19399	14838	8552	15624	19034	13272	7953	7400	3925	193394	900 415
	2008B	1271	6751	19744	6046	3498	134092	49090	98548	54088	4111	53616	37594	52093	121789	5633	4352	652316	
	2008C	940	720	3580	4900	1380	4240	3580	2150	4570	1710	4350	2600	4240	4295	6000	5450	54705	
Manioc	2008A	17479	3315	6147	676	19654	14908	4969	9825	1481	3169	6098	941	779	28476	3454	2047	123418	577063
	2008B	12711	14007	14105	14835	26784	32585	11412	16056	9853	8196	7260	16805	6103	20387	14145	12031	237275	
	2008C	19980	17820	13500	7345	12798	25164	12582	13716	12960	8424	6264	15813	5940	17280	10800	15984	216370	
Colocase	2008A	3181	2383	751	276	2251	1856	838	658	652	9981	730	951	681	2177	644	291	28301	58341
	2008B	4723	3464	1310	523	2208	2626	1563	1800	2064	539	1961	1685	821	3082	1110	561	30040	
	2008C	-	-	-	-	-	-	-	-	-	-	-	-	-	-	-	-	-	
Banane	2008A	35461	37542	23302	8204	34649	30236	13322	51189	22532	13515	8214	69668	7082	68666	13694	18266	455542	1 759 961
	2008B	49736	52835	38105	13928	62324	50736	15544	89910	113866	16744	14931	114855	9575	106463	30526	38141	818219	
	2008C	26400	38500	24200	8800	27500	29700	16500	50600	49500	16500	15400	60500	12100	60500	24200	25300	486200	

Source: Département de la Statistique et Information agricole, Ministère de l'Agriculture et de l'Élevage

**Tableau 10: La production des cultures vivrières en 2009 (En tonnes)**

Cultures	Saisons	Bubanza	Bujumbura	Bururi	Cankuzo	Cibitoke	Gitega	Karuzi	Kayanza	Kirundo	Makamba	Muramvya	Muyinga	Mwaro	Ngozi	Rutana	Ruyigi	Total	Total 2009
Maïs	2009A	2366	2113	19455	380	3873	7080	2465	7862	376	8115	4362	1993	4665	11763	532	124	77524	120379
	2009B	1419	531	256	25	2802	1416	1432	2886	5105	162	1044	3415	325	4056	71	28	24973	
	2009C	205	-	1504	-	297	1535	716	1770	818	1023	1944	2660	1637	2967	379	430	17882	
Blé	2009A	-	-	-	-	-	-	-	-	-	-	-	-	-	-	-	-	-	8583
	2009B	-	1217	2325	-	-	135	-	1470	-	106	1785	-	1179	11	355	-	8583	
	2009C	-	-	-	-	-	-	-	-	-	-	-	-	-	-	-	-	-	
Riz	2009A	-	-	-	-	-	-	-	-	-	-	-	-	-	-	-	-	-	78432
	2009B	41393	12723	5146	704	5496	474	1194	482	419	3474	-	773	-	4042	1147	967	78432	
	2009C	-	-	-	-	-	-	-	-	-	-	-	-	-	-	-	-	-	
Sorgho	2009A	-	-	-	-	-	-	-	-	-	-	-	-	-	-	-	-	-	81176
	2009B	397	499	1636	8337	1999	5033	2829	4383	19588	1100	3380	13501	1682	5796	5438	5579	81176	
	2009C	-	-	-	-	-	-	-	-	-	-	-	-	-	-	-	-	-	
Eleusine	2009A	-	-	-	-	-	-	-	-	-	-	-	-	-	-	-	-	-	10846
	2009B	-	-	625	1924	-	1588	705	465	-	83	657	478	318	613	1844	1546	10846	
	2009C	-	-	-	-	-	-	-	-	-	-	-	-	-	-	-	-	-	
Haricot	2009A	777	323	970	289	887	3025	1960	4917	105	1077	812	784	668	6945	426	291	24256	202934
	2009B	1849	1566	3212	2981	2598	17304	12256	16576	28798	1549	11094	22295	3731	23062	1486	4210	154566	
	2009C	1122	234	1216	327	374	4395	3273	2057	2618	1421	1169	1777	935	2244	363	589	24112	
Petit pois	2009A	255	282	1431	-	709	845	407	2599	-	275	282	289	113	1774	16	0	9277	37316
	2009B	82	356	2676	290	261	5178	1584	4269	1089	370	1305	1257	445	2519	258	505	22442	
	2009C	59	113	725	51	171	1063	351	1212	192	114	280	273	98	758	48	89	5597	
Ignose	2009A	-	574	172	-	-	1960	-	-	-	990	-	-	-	-	-	-	3696	5644
	2009B	-	77	23	-	951	793	-	-	90	9	-	-	-	-	5	-	-	
	2009C	-	-	-	-	-	-	-	-	-	-	-	-	-	-	-	-	-	
Pomme de terre	2009A	-	92	743	38	-	303	102	1300	12	694	987	33	1383	405	104	38	6234	10615
	2009B	186	668	43	21	55	9	19	983	-	10	227	-	475	44	17	30	2789	
	2009C	33	134	139	10	10	55	21	403	2	124	214	6	328	79	21	12	1592	
Patate douce	2009A	895	2254	12028	2799	1762	44917	21933	19981	13948	8980	15936	18844	13670	8271	7252	3925	197395	484207
	2009B	411	1860	6510	1993	1153	44210	16493	32491	18003	1342	17846	12395	17175	39007	1857	1435	214181	
	2009C	230	726	3271	846	514	15728	6781	9260	5638	1822	5962	5513	5443	8343	1607	946	72631	

**Tableau 10: La production des cultures vivrières en 2009 (En tonnes) (suite)**

Cultures	Saisons	Bubanza	Bujumbura	Bururi	Cankuzo	Cibitoke	Gitega	Karuzi	Kayanza	Kirundo	Makamba	Muramvya	Muyinga	Mwaro	Ngozi	Rutana	Ruyigi	Total	Total 2009
Manioc	2009A	17304	3381	6208	676	20047	15057	5068	10022	1363	2947	6159	950	787	29046	3385	2067	124467	235369
	2009B	4071	4486	4518	4751	8578	10436	3619	5142	3156	2316	2325	5330	1955	6530	4530	3853	75597	
	2009C	3772	1388	1893	958	5051	4499	1533	2676	797	929	1497	1108	484	6278	1397	1045	35305	
Colocase	2009A	3149	2407	751	276	2251	1856	846	665	645	9981	730	961	681	2199	644	291	28333	44502
	2009B	1513	1088	420	168	700	825	491	565	655	169	616	534	258	968	349	178	9494	
	2009C	823	617	207	78	521	473	236	217	229	1791	238	264	166	559	175	83	6675	
Banane	2009A	36525	38668	24467	8286	35688	31143	13722	52725	21180	14191	8378	68275	7153	70726	13694	18266	463087	620 028
	2009B	3729	3961	2857	4592	4583	3731	1143	6741	8374	1219	1087	8365	697	7830	2223	2805	63937	
	2009C	7104	7523	4822	2273	7107	6154	2623	10494	5215	2719	1670	13525	1385	13863	2809	3718	93004	

Source: Département de la Statistique et Information agricole, Ministère de l'Agriculture et de l'Elevage

**Tableau 11: La production des cultures vivrières en 2010(En tonnes)**

Cultures	Saisons	Bubanza	Bujumbura	Bururi	Cankuzo	Cibitoke	Gitega	Karuzi	Kayanza	Kirundo	Makamba	Muramvya	Muyinga	Mwaro	Ngozi	Rutana	Ruyigi	Total	Total 2010
Maïs	2010A	2532	2219	21011	399	4260	7292	2514	8098	338	8764	4275	2093	4572	11998	559	126	81050	126412
	2010B	1533	531	256	25	2942	1430	1446	2915	5258	164	1044	3449	325	4097	72	28	25515	
	2010C	227	-	1669	-	329	1704	795	1964	908	1135	2158	2952	1817	3293	420	477	19847	
Blé	2010A	-	-	-	-	-	-	-	-	-	-	-	-	-	-	-	-	-	9034
	2010B	-	1278	2558	-	-	135	-	514	-	106	1874	-	1238	11	320	-	9034	
	2010C	-	-	-	-	-	-	-	-	-	-	-	-	-	-	-	-	-	
Riz	2010A	-	-	-	-	-	-	-	-	-	-	-	-	-	-	-	-	-	83019
	2010B	43877	13359	5197	725	5661	498	1313	487	440	3821	-	812	-	4446	1319	1064	83019	
	2010C	-	-	-	-	-	-	-	-	-	-	-	-	-	-	-	-	-	
Sorgho	2010A	-	-	-	-	-	-	-	-	-	-	-	-	-	-	-	-	-	83023
	2010B	405	504	1554	8754	2099	4882	2744	4471	21155	1155	3549	13771	1598	5970	5112	5300	83023	
	2010C	-	-	-	-	-	-	-	-	-	-	-	-	-	-	-	-	-	
Eleusine	2010A	-	-	-	-	-	-	-	-	-	-	-	-	-	-	-	-	-	10846
	2010B	-	-	625	1924	-	1588	705	465	-	83	657	478	318	613	1844	1546	10846	
	2010C	-	-	-	-	-	-	-	-	-	-	-	-	-	-	-	-	-	

Source: Département de la Statistique et Information agricole, Ministère de l'Agriculture et de l'Elevage

**Tableau 11: La production des cultures vivrières en 2010(En tonnes) (suite)**

Cultures	Saisons	Bubanza	Bujumbura	Bururi	Cankuzo	Cibitoke	Gitega	Karuzi	Kayanza	Kirundo	Makamba	Muramvya	Muyinga	Mwaro	Ngozi	Rutana	Ruyigi	Total	Total 2010
Haricot	2010A	699	297	679	145	905	2965	1764	4671	53	862	731	549	601	6389	298	146	21754	201551
	2010B	1664	1519	3180	2802	2468	16439	11643	16079	29374	1518	10761	21626	3619	22601	1412	3789	150494	
	2010C	1363	284	1476	397	454	5337	3974	2498	3179	1726	1419	2157	1135	2725	440	737	29303	
Petit pois	2010A	230	268	1145	15	567	828	387	2521	202	248	268	260	107	1721	15	269	9051	31532
	2010B	80	349	2622	281	253	5074	1536	4269	1100	374	1331	1270	449	2544	261	480	22273	
	2010C	19	41	-	-	-	-	-	30	22	-	54	-	27	16	-	-	208	
Igname	2010A	-	180	59	-	-	615	-	-	-	311	-	-	-	-	-	-	1166	3114
	2010B	-	77	23	-	951	793	-	-	90	9	-	-	-	-	5	-	1948	
	2010C	-	-	-	-	-	-	-	-	-	-	-	-	-	-	-	-	-	
Pomme de terre	2010A	256	27	187	11	254	86	29	396	3	196	263	8	369	102	168	9	2364	9320
	2010B	182	668	42	21	54	9	19	1032	-	10	238	-	428	43	16	29	2791	
	2010C	-	-	1312	32	-	160	-	328	-	164	1184	-	984	-	-	-	4165	
Patate douce	2010A	295	715	3966	835	581	14527	7094	6462	3942	2961	5104	6035	4507	2597	2163	1294	63078	303432
	2010B	452	1953	7161	2093	1211	46421	19792	34116	17103	1543	16631	13015	18034	39787	1393	1507	225212	
	2010C	143	71	998	1426	285	1212	998	535	1319	392	1248	684	1212	1230	1783	1604	15142	
Manioc	2010A	5596	1093	1988	217	6609	4822	1591	3210	432	833	1953	304	259	9394	1095	649	40048	187901
	2010B	4234	4621	4744	4703	9007	10227	3583	4988	3188	2200	2348	5383	1975	6399	4757	4046	76403	
	2010C	6596	5883	4457	2424	4225	8307	4154	4528	4279	2781	2068	5241	1961	5704	3565	5277	71450	
Colocase	2010A	999	763	238	82	686	589	268	209	192	3134	229	305	214	690	193	87	8879	18480
	2010B	1543	1110	399	165	714	825	496	576	668	172	616	545	263	987	342	180	9601	
	2010C	-	-	-	-	-	-	-	-	-	-	-	-	-	-	-	-	-	
Banane	2010A	2686	2844	1799	603	2599	2290	990	3878	1467	1044	592	5119	521	5100	958	1239	33729	136564
	2010B	3915	4159	3000	4730	4720	3843	1189	7078	8793	1280	1141	9034	718	8222	2290	2889	67001	
	2010C	1946	2838	1784	649	2027	2189	1216	3729	3648	1216	1135	4459	892	4459	1784	1865	35834	

**Tableau 12: La production des cultures vivrières en 2011(En tonnes)**

Cultures	Saisons	Bubanza	Bujumbura	Bururi	Cankuzo	Cibitoke	Gitega	Karuzi	Kayanza	Kirundo	Makamba	Muramvya	Muyinga	Mwaro	Ngozi	Rutana	Ruyigi	Total	Total 2011
Maïs	2011A	2658	2352	20801	339	4559	7219	2489	8017	271	9027	4446	1967	4755	11878	575	129	81482	128484
	2011B	1410	531	307	23	2648	1430	1417	3032	5521	164	1044	3449	309	4179	74	31	25569	
	2011C	214	-	2500	-	500	2000	750	1853	857	1671	2336	2785	2014	3107	396	450	21433	
Blé	2011A	-	-	-	-	-	-	-	-	-	-	-	-	-	-	-	-	-	9789
	2011B	0	1406	2686	0	0	135	0	1559	0	113	2249	0	1300	11	330	0	9789	
	2011C	-	-	-	-	-	-	-	-	-	-	-	-	-	-	-	-	-	
Riz	2011A	-	-	-	-	-	-	-	-	-	-	-	-	-	-	-	-	-	91415
	2011B	49142	14023	5613	798	6114	538	1366	497	484	4585	0	836	0	4802	1425	1192	91415	
	2011C	-	-	-	-	-	-	-	-	-	-	-	-	-	-	-	-	-	
Sorgho	2011A	-	-	-	-	-	-	-	-	-	-	-	-	-	-	-	-	-	86856
	2011B	385	504	1399	7879	1994	4638	2607	4695	25386	1213	3549	14046	1518	6269	5368	5406	86856	
	2011C	-	-	-	-	-	-	-	-	-	-	-	-	-	-	-	-	-	
Eleusine	2011A	-	-	-	-	-	-	-	-	-	-	-	-	-	-	-	-	-	10777
	2011B	0	0	625	1982	0	1461	705	465	0	83	657	478	318	613	1844	1546	10777	
	2011C	-	-	-	-	-	-	-	-	-	-	-	-	-	-	-	-	-	
Haricot	2011A	664	300	598	116	850	2994	1676	4204	32	819	687	439	553	5750	274	131	20087	199072
	2011B	1714	1534	3021	2242	2221	17919	11061	15275	35249	1670	11299	19463	3691	23731	1468	4054	155612	
	2011C	1103	262	1220	300	368	3097	2101	2773	3075	177	1462	1500	1170	3553	453	759	23373	
Petit pois	2011A	218	241	1030	14	510	795	356	2546	161	240	246	264	102	1583	14	247	8567	31222
	2011B	84	384	2622	267	240	5074	1459	4397	1210	381	1531	1207	458	2595	261	485	22655	
	2011C	-	-	-	-	-	-	-	-	-	-	-	-	-	-	-	-	-	
Ignose	2011A	0	180	53	0	0	615	0	0	0	311	0	0	0	0	0	0	1159	3107
	2011B	0	77	23	0	951	793	0	0	90	9	0	0	0	0	5	0	1948	
	2011C	-	-	-	-	-	-	-	-	-	-	-	-	-	-	-	-	-	
Pomme de terre	2011A	243	25	168	10	228	81	26	376	2	186	237	8	332	92	159	9	2182	8838
	2011B	185	741	42	20	49	9	16	1115	0	11	190	0	407	44	16	30	2875	
	2011C	-	-	1191	29	-	146	-	298	-	149	1075	-	893	-	-	-	3781	

Source: Département de la Statistique et Information agricole



**Tableau 12: La production des cultures vivrières en 2011(En tonnes) (suite)**

Cultures	Saisons	Bubanza	Bujumbura	Bururi	Cankuzo	Cibitoke	Gitega	Karuzi	Kayanza	Kirundo	Makamba	Muramvya	Muyinga	Mwaro	Ngozi	Rutana	Ruyigi	Total	Total 2011
Patate douce	2011A	298	722	3966	710	587	14382	6952	6139	3153	2872	4849	5432	4282	2467	2185	1229	60225	<b>299 900</b>
	2011B	461	2129	7877	1988	1308	47814	19990	34457	17445	1697	18649	12364	17673	38991	1504	1582	225929	
	2011C	129	65	906	1295	259	1100	906	486	1198	356	1133	621	1100	1117	1618	1457	13746	
Manioc	2011A	5652	1104	2028	195	6742	4630	1528	3081	354	791	1875	289	252	9018	1106	623	39268	<b>159743</b>
	2011B	4446	4760	5218	4844	10358	10738	3655	5337	3411	2376	2371	5491	1995	6591	4995	4167	80753	
	2011C	3000	704	2500	2226	3878	3500	2613	2157	1928	1553	898	2811	800	6037	2273	2844	39722	
Colocase	2011A	999	756	224	80	686	559	255	209	173	3134	229	302	214	697	195	84	8796	<b>18317</b>
	2011B	1558	1055	379	160	693	842	496	576	681	181	554	545	268	1007	342	184	9521	
	2011C	-	-	-	-	-	-	-	-	-	-	-	-	-	-	-	-	-	
Banane	2011A	2606	2872	1709	513	2625	2245	950	3800	1174	1065	563	5016	490	4998	968	1177	32771	<b>132012</b>
	2011B	3993	4242	3090	4494	4862	3958	1213	7573	9233	1216	1164	8582	732	8633	2405	2918	68308	
	2011C	2008	2650	1728	595	1861	2721	1116	2500	2649	1178	1100	3321	864	3107	1728	1807	30933	

Ministère de l'Agriculture et de l'Elevage

## I.2. Les prix à la production de certaines produits agricoles

Les prix aux producteurs des cultures vivrières ne relèvent pas à des méthodes de calcul basées sur les prix à la consommation mais plutôt à certaines méthodes de collecte sur terrain au moyen des relevés de prix ou au moyen d'enquêtes.

C'est pourquoi nous avons mis dans cette partie les prix à la production agricole de certains produits agricoles issus de l'information même des producteurs.

Les prix à la production des principales cultures vivrières seront obtenus dans notre prochain annuaire et ils seront obtenus au moyen de l'enquête agricole en cours (ENAB 2011-2012).

**Tableau 13 : Prix à la Production de certains produits**

Produits		2004	2005	2006	2007	2008	2009	2010	2011
Coton graine	1ère Qualité (Fbu/Kg)	200	200	200	230	230	300	300	350
	2ère Qualité (Fbu/Kg)	180	180	180	200	200	270	270	300
	3ère Qualité (Fbu/Kg)	160	150	160	170	170	250	250	250
Poisson	Pêche Coutimière (Fbu/tonne)	-	-	661 663	737 790	896 695	-	-	551 691
	Pêche Artisanale (Fbu/tonne)	-	-	805 143	999 633	1 624 001	-	-	1 849 666
Produits de la forêt	Bois de chauffe (Fbu/m <sup>3</sup> )	1400	1400	1400	2414	2414	2414	2414	3463
	Bois d'oeuvre (Fbu/m <sup>3</sup> )	4350	4350	4350	5495	5495	5495	5495	7779
	Bois de service (Fbu/m <sup>3</sup> )	2950	2950	2950	4000	4000	4000	4000	5083
	Poteaux (m <sup>3</sup> )	-	-	-	-	-	-	11379	13256
Café	Cérise (Fbu/Kg)	110	150	150	200	250	300	300	490
	Parche(Fbu/Kg)	450	500	900	920	930	1300	1400	1400
Thé (Fbu/Kg de feuille verte)		100	110	110	110	110	130	140	220
Canne à sucre (Fbu/tonne)		1 000	1 500	1 500	1 500	2 000	-	2000	4500
Riz	Iron (Fbu/Kg)	235	250	280	275	-	-	-	-
	V27 (Fbu/Kg)	240	255	280	-	-	-	-	-
	V14 (Fbu/Kg)	255	255	280	280	375	585	440	470
	V18 (Fbu/Kg)	255	255	280	280	375	585	440	470

## **CHAPITRE II : LES BRANCHES ASSOCIEES A L'AGRICULTURE VIVRIERE**

### **II.1. L'élevage**

Le Burundi est un pays dont plus de 90% de la population vit de l'agriculture et de l'élevage. La crise sociopolitique qui a secouée le pays a fortement touché le sous-secteur de l'élevage. Une évaluation des pertes menée en 1997 a révélé que les pertes en têtes de bétail étaient estimées à 32% pour les bovins, 40% pour les caprins, 51% pour les ovins et respectivement 67% et 80% pour les porcins et les animaux de basse-cour. Les animaux génétiquement améliorés ont été les plus visés. Une des conséquences de cette diminution du cheptel est que plusieurs ménages font face au problème de fumure organique suite aux pillages et vols du bétail pendant la crise. De plus l'activité de l'élevage a régressé en raison de la croissance démographique qui a occasionné la diminution des pâturages naturels. Ces dernières années il y a eu la chute des effectifs de certains animaux domestiques ainsi que le ralentissement, voire la suspension des activités des projets destinés à promouvoir l'élevage. La politique d'amélioration génétique, alimentaire et de suivi vétérinaire a échoué suite au manque de moyens financiers alloués aux institutions spécialisées. Pour remédier à cette situation et réhabiliter les ménages en milieu rural, une solution serait d'augmenter le nombre de têtes ainsi que la production laitière. C'est le but des stations de l'Institut des Sciences Agronomiques du Burundi (ISABU) ainsi que d'autres projets même s'ils éprouvent des difficultés à satisfaire les besoins et l'encadrement des éleveurs.

L'actuel programme de repeuplement arrive au moment où le pays vient de retrouver la paix et ledit programme est appuyé par certains partenaires tels que : le PRASAB, PRDMR, PTRPC, FAO, WORLD VISION, CARITAS, DGE par fonds IPPTE.

D'autres activités du secteur ont été également affectées durant la période de crise ; cependant à partir de 2006 et 2007, des projets élaborés au niveau de la direction générale ont commencé à fonctionner. Il s'agit entre autres de la prévention contre la grippe aviaire et le renforcement des capacités des services vétérinaires dans la région des grands lacs, la surveillance épidémiologique des épizooties et la relance du centre avicole de Gitega. Avec l'année 2008, le Projet d'Appui à la Reconstruction du Secteur de l'Élevage a été initié et va s'étendre sur une période de 6 ans. Pour l'année 2009, un certain nombre de projets ont été financés ; à savoir :

- le repeuplement du cheptel 2009;
- la réhabilitation de quatre centres naisseurs;
- la surveillance épidémiologique des épizooties ;
- le programme SPINAP-AHI pour la lutte contre la Grippe Aviaire Hautement Pathogène GAHP et la pandémie de Grippe humaine.

Cependant des contraintes ont subsisté telles que l'insuffisance des ressources humaines hautement qualifiées, la législation vétérinaire non actualisée (ce qui rend difficile le contrôle des activités vétérinaires), le manque de financement pour la réhabilitation des infrastructures d'élevage ainsi que d'autres projets en rapport avec l'Élevage.

De même, on parle souvent de la spoliation du bétail par la guerre civile que le pays a connue, mais jamais cette déperdition en bétail n'a été quantifiée avec précision, ce qui gêne l'élaboration et la mise en place de plan cohérent de repeuplement. Combien faut-il remplacer de vaches, combien faut-il remplacer de caprins, etc. ?

Au cours de l'année 2009, de nombreuses actions de repeuplement du cheptel ont été menées par divers intervenants comme par exemple PTRPC, FAO, PRASAB, CRS, WORLD RELIEF, AEPV, Eglise Anglicane, le Gouvernement du Burundi, etc.

Au niveau national, il est rapporté que 5 353 bovins, 49 712 caprins, 8 900 porcins, 30 466 volailles et 15 000 lapins ont été distribués par ces intervenants dans le cadre du repeuplement du cheptel.

**Tableau 14 : Evolution des effectifs du bétail et autres produits**

ANNEES	Bovins	Ovins	Caprins	Porcins	Lapins (têtes)	Volailles	Oufs (milliers)	Lait (litres)	Beurre et Fromage (kg)	Poissons (kg)	Miel (kg)	Ruches
2000	358 492	224 663	868 039	194 218	218 508	698 589	8 013 913	8 368 700	12 100	21 606 455	126 144	-
2001	360 440	247 965	984 166	165 143	290 107	799 608	10 839 428	12 993 115	-	17 311 961	30 189	-
2002	376 346	242 086	974 543	115 835	34 834	771 260	19 807 431	12 532 811	-	22 126 000	71 688	-
2003	355 222	239 505	960 288	105 753	217 195	704 254	29 101 266	14 677 000	2 331	10 719 865	78 431	-
2004	374 475	235 611	1 108 952	136 360	267 544	852 954	6 527 702	14 230 000	-	13 659 921	8 849	-
2005	395 741	242 933	1 245 680	169 572	316 351	945 318	-	16 022 000	-	-	-	-
2006	433 800	266 510	1 438 713	178 737	102 998	1 142 102	2 634 171	11 869 251	-	-	-	135 838
2007	479 106	292 916	1 606 717	189 505	315 112	1 315 788	2 302 246	19 642 358	-	-	-	-
2008	471 614	281 190	1 616 873	166 721	390 641	1 524 007	7 092 657	25 405 265	-	-	281 663	202 669
2009	553 538	291 522	2 698 367	202 926	572 221	1 590 688	5 603 781	26 514 270	-	-	188 507	240 063
2010	596 412	295 739	2 162 800	244 791	410 707	1 719 296	90 531 692	54 424 290	-	-	131 637	257 312
2011	653 580	332 463	2 285 693	443 908	524 229	2 552 656	14 956 391	43 836 180	-	-	170 683	313 485

Source: Direction Générale de l'Elevage

**Tableau 15 : Animaux de boucherie abattus pour la consommation**

ANNEES	Nombre de bêtes abattues			
	Bovins	Porcins	Ovins	Caprins
2000	29 276	39 183	30 293	144 818
2001	43 067	38 157	28 908	155 685
2002	38 877	29 102	32 944	165 818
2003	43 697	35 639	16 205	132 381
2004	36 840	24 870	30 128	103 665
2005	44 442	64 428	31 157	218 942
2006	60 003	49 141	40 751	216 431
2007	22 404	37 194	27 563	157 493
2008	48 691	182 625	42 211	305 025
2009	39 870	46 878	55 988	253 882
2010	39 000	52 287	61 511	222 768
2011	49 690	53 355	43 713	262 686

Source : Ministère de l'Agriculture et de l'Elevage (Abattoir).

## II.2.La pêche

Elle est pratiquée dans le lac Tanganyika, dans les lacs du nord et dans des Etangs piscicoles. Dans ce secteur, les données statistiques sont collectées par des observateurs des services de la Direction des eaux, de la pêche et de l'aquaculture.

Dans le lac Tanganyika, les données sont collectées au marché central de Bujumbura et sur les différentes plages situées tout le long du lac. Pour les lacs du Nord et dans les différents Etangs piscicoles, les données sont collectées par les observateurs des différentes associations de pêche. Dans la collecte des données, on spécifie chaque espèce de poissons, la quantité et les prix y relatifs. Chaque jour, il y a une déclaration des prises signées par les propriétaires des unités de pêche, et par l'agent du service de pêche pour éviter des réclamations lors de la perception des taxes par l'OBR (Office Burundi des recettes).

Partout où il y a des points de pêche, il existe un observateur de pêche qui collecte chaque jour les données statistiques avant même le débarquement des caisses de poissons.

Il détermine :

- Le nombre d'unités de pêche en débarquement ;
- Le nombre de caisses par unité de bateau ;
- Le nombre et le type de filet ;
- Le nombre de pêcheurs par unité de bateau ;
- L'heure du début des activités et celle de la fin pour chaque type de pêche.

### ➤ **Situation des Etangs piscicoles**

En général, il y a eu augmentation des Etangs piscicoles en nombre et en superficie grâce aux initiatives des associations piscicoles qui ont créé de nouveaux Etangs. Elles ont créé beaucoup de nouveaux Etangs dont les plus nombreux ne sont pas encore fonctionnels. Cependant, on notera que dans la province de Bururi les quelques Etangs qui fonctionnaient en 2010 ont été tous abandonnés.

### ➤ **Pêche industrielle**

Dans notre pays, la pêche industrielle n'est plus pratiquée car cette dernière a été concurrencée par la pêche artisanale pratiquée par beaucoup de pêcheurs. Ce type de pêche a été abandonné du fait des moyens et des matériaux utilisés qui sont très chers.

### ➤ **Pêche artisanale**

Préférée par la majorité de pêcheurs car elle est rentable par rapport à la pêche coutumière. La pêche artisanale est pratiquée à plus de 80 %. Ce type de pêche est préférable car elle est pratique et rentable. On utilise des moyens faciles et productifs (bateaux à moteur, les lampes...) alors que pour la pêche coutumière, on utilise des moyens rudimentaires et peu productifs.

### ➤ **Pêche coutumière**

Avec les méthodes et les moyens utilisés, ce type de pêche donne une faible production. C'est la pêche de subsistance. Partout, ce type de pêche s'effectue sur les bords des lacs et des Etangs car on ne peut pas pénétrer loin dans les eaux avec ses moyens de fortune. Avec l'utilisation des moyens prohibés qui détruisent les œufs se trouvant au bord des lacs, cela va créer une moindre productivité.

Les obstacles qui handicapent les activités de pêche constatés par les services de pêche et pisciculture sont les suivants :

- Pollution du lac (par des usines qui déversent les déchets dans le lac) ;
- Constructions anarchiques à côté du lac ;
- Utilisation massive des moyens prohibés ;
- Déforestation ;
- Une faible collaboration entre l'administration et les comités de pêcheurs pour gérer ensemble les questions liées aux lacs et à la pêche.

Ce sont ces facteurs qui sont probablement à la base de la baisse de la production.

**Tableau 16 : Situation des étangs piscicoles**

Cultures		Bubanza	Cibitoke	Bjumbura	Bujumbura Mairie	Kayanza	Ngozi	Kirundo	Muyinga	Karuzi	Gitega	Muramvya	Mwaro	Rutana	Bururi	Makamba	Ruyigi	Cankuzo	Total	
2005	NE	Fn	6	13	49	34	37	56	56	26	70	22	25	4	9	5	12	18	6	<b>448</b>
		NFn	-	-	13	-	-	5	-	-	-	-	1	1	5	-	-	-	-	-
	Sup	Fn	29	55	194	372	285	332	292	147	1 417	105	151	22	41	17	57	88	30	<b>3634</b>
		NFn	-	-	62	-	-	35	-	-	-	-	5	10	24	-	-	-	-	-
2006	NE	Fn	6	13	49	34	37	56	56	26	70	22	25	4	9	5	12	18	6	<b>448</b>
		NFn	-	-	13	-	-	5	-	-	-	-	1	1	5	-	-	-	-	-
	Sup	Fn	29	55	194	372	285	332	292	147	1 417	105	151	22	41	17	57	88	30	<b>3634</b>
		NFn	-	-	62	-	-	35	-	-	-	-	5	10	24	-	-	-	-	-
2007	NE	Fn	6	79	49	4	37	56	56	26	61	22	22	4	14	11	19	17	19	<b>502</b>
		NFn	-	86	12	-	-	5	-	-	5	-	2	1	3	-	2	-	2	<b>118</b>
	Sup	Fn	29	135	155	40	285	332	292	147	115	105	139	22	61	33	91	87	91	<b>2159</b>
		NFn	-	113	59	-	-	35	-	-	26	-	11	10	15	-	10	-	10	<b>299</b>
2008	NE	Fn	17	107	37	4	26	17	50	58	23	23	15	7	23	16	14	17	37	<b>491</b>
		NFn	19	85	57	-	16	28	-	4	31	14	11	1	8	1	10	-	-	<b>285</b>
	Sup	Fn	48.6	270.1	182	31.8	152.2	89.4	249.3	224.8	142.3	28.7	71.8	17.7	76.5	10.7	65	87.7	190	<b>1938</b>
		NFn	51.4	131.3	237	-	43.3	178.5	-	-	1 192	19.9	68.6	1.5	27	0.6	50	-	-	<b>2001</b>
2009	NE	Fn	17	161	41	4	26	17	157	55	23	23	7	7	23	16	24	9	37	<b>647</b>
		NFn	19	59	23	-	16	28	-	4	31	28	11	1	8	1	10	-	-	<b>239</b>
	Sup	Fn	48	183	154	31	152	89	774	224	142	14	61	17	76	10	108	46	190	<b>2319</b>
		NFn	51	105	94	-	43	178	-	-	1192	19	68	1.5	27	0.6	50	-	-	<b>1829</b>
2010	NE	Fn	17	159	97	34	26	17	157	55	23	23	7	7	23	16	25	9	37	<b>732</b>
		NFn	19	75	42	-	16	28	-	4	31	28	11	1	8	1	6	-	-	<b>270</b>
	Sup	Fn	48	195	264	162	152	89	774	224	142	14	61	17	76	10	108	46	190	<b>2572</b>
		NFn	51	105	178	-	43	178	-	-	1192	19	68	1.5	27	0.6	30	-	-	<b>1893.1</b>
2011	NE	Fn	340	276	335	77	94	88	167	98	23	33	7	7	23	-	243	9	37	<b>1857</b>
		NFn	663	23	431	-	121	219	-	312	114	-	712	-	517	321	867	154	392	<b>4846</b>
	Sup	Fn	128.92	641.43	1247.46	311.08	472.6	372	838.8	396	142	74.7	61	17	76	-	1080	46	19	<b>5423.99</b>
		NFn	2653	92	1724	-	484	876	-	1248	456	-	2848	-	2068	1284	3468	616	1568	<b>19385</b>

Source : CNDAPA : Centre National de Développement d'Aquaculture et de Pêche Artisanale N.B. : Fn : fonctionnel ;

NFn : Non Fonctionnel ; NE : Nombre des étangs ; Sup : Superficies (en ares)



**Tableau 17 : Evolution de la production de poisson par mode de pêche (En tonne)**

ANNEES	MODE DE PECHE			TOTAL
	Pêche Industrielle	Pêche Artisanale	Pêche Coutumière	
2000	47	16 690	458	17 195
2001	97	9 953	468	10 518
2002	138	13 051	987	14 176
2003	292	12 737	678	13 707
2004	226	76 334	605	77 165
2005	204	8 704	697	9 605
2006	258	12 850	1 037	14 143
2007	75	10 388	930	11 393
2008	-	15 698	1 398	17 095
2009	-	14 077	800	14 871
2010	-	16 716	775	17 491
2011	-	11 360	710	12 070

Source: Direction des eaux, de la Pêche et de l' Aquaculture

**Tableau 18 : Prix au producteur de poisson par mode de pêche (prix par tonne)**

ANNEES	MODE DE PECHE		
	Pêche Industrielle	Pêche Artisanale	Pêche Coutumière
2000	91 638	149 643	466 397
2001	714 897	206 388	1 094 019
2002	606 926	161 128	415 178
2003	494 816	314 736	797 762
2004	-	-	-
2005	-	-	-
2006	-	805 143	661 663
2007	-	999 633	737 790
2008	-	1 624 001	896 695
2009	-	-	-
2010	-	-	-
2011	-	551 691	1 849 666

Source: Direction des eaux, de la Pêche et de l' Aquaculture

**Tableau 19 : Evolution de la production du poisson en valeur par mode de pêche (En millions de Fbu)**

ANNEES	MODE DE PECHE			TOTAL
	Pêche Industrielle	Pêche Artisanale	Pêche Coutumière	
2000	47	16 690	458	17 195
2001	97 000	9 953	512 001	618 954
2002	83 756	522 199	40 979	646 933
2003	144 486	8 845 747	540 882	9 531 115
2004	114 036	-	-	-
2005	112 148	6 895 506	-	-
2006	131	10 346	686	11 164
2007	63	10 774	618	11 453
2008	-	25 054	1 231	26 285
2009	-	24 629	955	25 584
2010	-	31299	1074	32 373
2011	-	6267	1313	7 580

Source: Direction des eaux, de la Pêche et de l' Aquaculture

**Tableau 20 : Production des trois modes de pêche par espèce de poisson(En tonnes)**

ANNEES	MODE DE PECHE	ESPECES DE POISSONS				TOTAL
		NDAGALA	MUKEKE	SANGALA	DIVERS	
2000	P.I.	25	14	3	4	47
	P.A.	10 814	3 035	2	2 840	16 690
	P.C.	1	-	16	442	458
2001	P.I.	48	41	1	8	97
	P.A.	6 133	1 608	7	2 206	9 953
	P.C.	5	7	37	419	468
2002	P.I.	-	-	-	-	-
	P.A.	6 841	9	2	16	6 868
	P.C.	-	-	-	-	-
2003	P.I.	145	480	9	-	634
	P.A.	7 005	2 813	1	28	9 847
	P.C.	-	-	-	-	-
2004	P.I.	686	52	5	-	743
	P.A.	-	-	-	-	-
	P.C.	-	-	-	-	-
2005	P,I	109	31	9	-	149
	P,A,	5 966	1	25	8 704	14 696
	P,C,	-	-	-	-	-
2006	P,I	125	18	13	0	169
	P,A	10 151	1 172	3	6	12 584
	P,C	10	1	12	603	626
2007	P,I	-	-	-	-	74
	P,A	4 042	1 119	2	10	5 173
	P,C	4	4	8	607	623
2008	P,I	-	-	-	-	-
	P,A	11 280	1 343	1	36	12 659
	P,C	10	1	12	603	626
2009	P,I	-	-	-	-	-
	P,A	9796	1 160	1.016	4.409	10 961
	P,C	4 386	23 161	10 496	712	751
2010	PI	-	-	-	-	-
	PA	11929	833	29	3925	16716
	PC	6	840	5	756	775
2011	PI	-	-	-	-	-
	PA	8336	662	28	4376	11360
	PC	2	218	178	312	710

Source : Direction des eaux, de la pêche et de l'aquaculture

N.B. : P.I. : Pêche Industrielle ;  
P.A. : Pêche Artisanale ;  
P.C. : Pêche Coutumière

### **II.3. La Sylviculture.**

Depuis que la crise sociopolitique de 1993 a éclaté, le pays ne maîtrise ni la qualité ni la quantité de ses ressources forestières. Rappelons que beaucoup d'espaces boisés ont été détruits, cédés illégalement et réaffectés pour des spéculations agricoles.

Depuis lors, aucune activité relative à l'inventaire forestier n'a été menée suite aux difficultés d'ordre financier, matériel et humain que connaît le Département des Forêts.

Quant au prix au producteur des produits de la forêt, il était au départ le même (27 000 Fbu/Ha) sur tout le territoire national sans tenir compte ni de la qualité du bois ni de la quantité et encore moins de la distance d'approvisionnement. Aujourd'hui le prix des produits de la forêt inclut en plus du volume du bois, sa qualité et la distance par rapport à Bujumbura.

#### **II.3.1. Les formations forestières artificielles**

Les formations forestières artificielles sont issues presque en totalité des plantations d'essences exotiques que ce soit pour les boisements domaniaux, les boisements communaux ou pour les boisements privés. Les semences de ces essences ont été importées de l'extérieur dans des endroits qui ont presque les mêmes conditions éco climatiques que les lieux d'importation.

#### **II.3.2. Les boisements domaniaux**

Les boisements domaniaux proviennent des plantations installées durant la période coloniale et d'autres boisements mis en place depuis 1978 dans le cadre des grands projets de reboisements financés par la coopération bilatérale et multilatérale. La crise socio- politique qui a secoué notre pays depuis 1993 a conduit à la destruction de 30.000 ha de forêts jusqu' en 1997 et les destructions ont continué jusqu'à nos jours.

La quasi-totalité des boisements domaniaux installés lors de la période coloniale a été exploitée et la plupart de terrains ont été réaffectés pour des spéculations agricoles. Les boisements installés depuis 1978 sont actuellement en âge d'exploitation. Cependant, suite aux faibles capacités des services concernés et au manque de plans de gestion, ces boisements ne sont pas bien exploités. La situation actuelle des boisements artificiels est mal connue.

**Tableau 21 : Superficies des forêts existantes (en hectares)**

ANNEES	CATEGORIES						TOTAL
	Forêt naturelle	Réserves naturelles	Bois domaniaux	Bois communaux	Bois communautaires	Bois privés (agro forestiers)	
2 000	103 000	11 580	120 260	-	42 000	-	276 840
2001	103 000	55 000	56 000	7 000	-	61 000	282 000
2002	103 000	55 000	56 000	7 000	-	61 000	282 000
2003	103 000	55 000	56 000	7 000	-	61 000	282 000
2004	103 000	55 000	56 000	7 000	-	61 000	282 000
2005	103 000	55 000	56 000	7 000	-	61 000	282 000
2006	55 000	-	80 000	21 000	-	61 000	217 000
2007	55 000	-	77 600	20 400	-	61 000	214 000
2008	55 000	-	93 000	19 800	-	61 000	228 800
2009	55 000	-	93 000	18 810	-	61 000	227 810
2010	50 000	14 225	69 000	18 810	4588	61 000	244 841
2011	50 000	14 225	93 000	18 810	4588	61 000	244 841

Source: Département des Forêts

**Tableau 22 : Les produits de la forêt**

ANNEES	Bois d'oeuvre (en m3)	Bois de chauffe + Services (en m3)	Charbon de bois (en tonnes)
2 000	266 593	4 281 801	1 260 345
2 001	211 732	3 868 814	54 871
2 002	217 640	3 849 588	62 405
2 003	293 919	4 682 617	1 514 631
2 004	230 772	4 081 762	66 169
2 005	307 000	4 735 000	1 660 000
2 006	140 000	5 387 280	1 759 590
2 007	211 712	3 471 855	768 200
2 008	217 640	3 849 588	62 405
2 009	346 646	5 892 985	2 100 086
2 010	357 430	6 086 610	159 427
2 011	368 939	6 256 584	2 391 818

Source: Département des Forêts

**Tableau 23 : Prix au producteur des produits du forest**

ANNEES	Bois de chauffe (m <sup>3</sup> )	Bois d'œuvre (m <sup>3</sup> )	Bois de service (m <sup>3</sup> )	Poteaux (m <sup>3</sup> )
2004	1 400	4 350	2 950	-
2005	1 400	4 350	2 950	-
2006	1 400	4 350	2 950	-
2007	2 414	5 495	4 000	-
2008	2 414	5 495	4 000	-
2009	2 414	5 495	4 000	-
2010	2 414	5 495	4 000	11 379
2011	3 463	7 779	5 083	13 256

Source: Département des Forêts

## **CHAPITRE III : LES CULTURES INDUSTRIELLES**

Contrairement à la production vivrière, la production totale des cultures industrielles est facile à déterminer parce que celles-ci sont intégralement commercialisées ou pratiquées dans quelques grandes propriétés. Les données précises sont alors obtenues auprès des organismes de commercialisation chargés de ces produits en question, et auprès des exploitations ou des propriétés qui pratiquent ces cultures.

Toutefois, même dans ce cas, il peut en résulter une sous-estimation de la production totale puisqu'une partie peut être écoulee en dehors des circuits officiels.

### **III.1. Le Café**

Dans l'annuaire 2009 des statistiques agricoles, il a été signalé que la filière café venait de connaître de nouvelles réformes. Avant de présenter les données de ce chapitre, il s'avère impérieux de rappeler succinctement ces réformes.

Celles-ci visent essentiellement le désengagement de l'Etat dans la filière du café et sont axées sur deux principes à savoir, la privatisation de l'outil de production et la libéralisation des relations commerciales.

Dans le souci de recentrer effectivement les fonctions de souveraineté tout en privilégiant les intérêts des producteurs dans la filière libéralisée ; le Gouvernement du Burundi a opté pour un nouveau dispositif institutionnel et réglementaire de la filière qui s'articule autour de deux instruments: l'autorité de régulation et l'Interprofession.

Ainsi, le décret n° 100/99 du 1er juin 2009 crée un établissement public à caractère administratif dénommé Autorité de Régulation de la Filière Café au Burundi « ARFIC ». Celui-ci vient remplacer l'OCIBU et est placé sous la tutelle du Ministère de l'Agriculture et de l'Elevage.

En décembre 2009, les acteurs de la filière café se sont convenus de créer une Association Interprofessionnelle du Café du Burundi, "InterCafé - Burundi" et ont adopté les statuts de cette Association.

Ces deux structures sont distinctes mais complémentaires. En effet, l'ARFIC est une création de l'Etat et est chargée d'assurer le respect des règles de fonctionnement dans la filière café, de centraliser et de diffuser toute information tant technique, économique que financière relative à la filière. Elle joue également le rôle de Conseil de l'Etat dans le domaine de l'industrie, de production, de transformation et de commercialisation du café.

Quant à l'Interprofession, il s'agit d'une initiative des acteurs de la filière café. Elle constitue un cadre de concertation et de décision et elle a la responsabilité opérationnelle de la filière. Certaines fonctions sont

transversales et sont dévolues à la fois à l'ARFIC et à l'Inter Café. C'est notamment la détermination des qualités et des normes, l'information et le traitement statistique, la promotion, l'arbitrage et le règlement des litiges. Par ailleurs, les deux organes de la nouvelle structure doivent coopérer et collaborer pour la bonne marche du secteur du café.

La nouveauté et l'originalité du système de l'interprofession du Café au Burundi obligent tous les acteurs à donner leurs meilleures contributions et à travailler vite et bien pour ne pas hypothéquer un secteur dont l'effondrement serait fatal pour le Burundi à tous les points de vue économique, sociale et politique.

A cause de la réforme de la filière café, le café cerise n'est plus la seule propriété des SOGESTALS tout comme le café parche n'est plus l'affaire de la seule SODECO. C'est pourquoi la présentation des données a subi des modifications par rapport aux publications antérieures.



**Tableau 24 : Apport des cerises aux SOGESTALS et aux autres sociétés privées (En tonnes)**

CAMPAGNE	SOGESTAL					AUTRES SOCIETES PRIVEES													TOTAL
	KAYANZA	KIRIMIRO	KIRUNDO-MUYINGA	MUMIRWA	NGOZI	(SONIC OFF) OLAM	COPROTRA	Ets NDUWAYEZU	ICOCOS	FH BURUNDI	CONILCO	CPCLtd	C&A Business	Cptve Ubwizabw'ikawa	CGEC	KAYAVE CAFEsa	MASHA CAFEsa	RUVUBU CAFEsa	
99-00	28 452	23 504	28 706	11 193	24 948	-	-	-	-	-	-	-	-	-	-	-	-	-	116 803
00-01	18 289	17 660	11 003	10 533	9 089	-	-	-	-	-	-	-	-	-	-	-	-	-	66 574
01-02	20 765	10 964	13 219	12 735	11 579	-	-	-	-	-	-	-	-	-	-	-	-	-	69 262
02-03	29 409	44 887	42 840	21 072	36 135	-	-	-	-	-	-	-	-	-	-	-	-	-	174 343
03-04	6 161	5 040	5 174	15 541	1 265	-	-	-	-	-	-	-	-	-	-	-	-	-	33 181
04-05	46 307	51 002	39 806	24 970	35 585	-	-	-	-	-	-	-	-	-	-	-	-	-	197 670
05-06	2 995	5 793	6 852	14 500	3 197	-	-	-	-	-	-	-	-	-	-	-	-	-	33 337
06-07	35 319	28 829	30 830	24 417	25 519	-	-	-	-	-	-	-	-	-	-	-	-	-	144 913
07-08	3 875	5 045	5 688	11 026	3 967	-	-	-	-	-	-	-	-	-	-	-	-	-	29 600
08-09	19 807	18 288	15 510	22 405	15 751	3 925	2 538	1 437	746	35	-	-	-	-	-	-	-	-	100 443
09-10	1 707	2 723	5 102	7 206	1 550	1 490	298	309	82	49	-	-	-	-	-	-	-	-	20 517
10-11	6 647	20 163	20 073	16 958	10 196	4 565	1 184	2 033	1 783	146	169	138	219	295	321	1 267	2 636	1 164	89 957

Source : Office du café du Burundi (OCIBU)

**Tableau 25 : Répartition des apports de parche à la SODECO (En tonnes)**

CAMPAGNES	Bujumbura	Bubanza	Cibitoke	Muramvya	Gitega	Karuzi	Ngozi	Kayanza	Muyinga	Kirundo	Ruyigi	Cankuzo	Rutana	Bururi	Makamba	Mwaro	Total
99-00	383	1 137	596	904	3 775	1 645	10 852	7 420	4 255	3 690	237	-	306	439	850	1 067	<b>37 557</b>
00-01	261	774	406	615	2 570	1 200	7 127	5 051	2 896	2 512	161	-	208	299	579	726	<b>25 384</b>
01-02	214	635	333	505	2 108	918	5 845	4 143	2 376	2 060	132	-	171	245	475	596	<b>20 756</b>
02-03	915	839	540	1 544	3 523	1 522	10 790	5 576	3 965	3 556	186	-	257	1 649	1 132	440	<b>36 434</b>
03-04	197	164	106	302	689	298	2 112	1 091	776	696	36	-	50	323	222	86	<b>7 130</b>
04-05	1 027	942	606	1 733	3 955	1 709	12 113	6 260	4 451	3 992	209	-	289	1 851	1 271	494	<b>40 902</b>
05-06	289	267	198	325	764	373	1 983	1 361	792	729	63	33	103	281	264	74	<b>7899</b>
06-07	1434	1322	981	1609	3 788	1 849	9 830	6 848	3 928	3 614	313	161	510	1392	1312	365	<b>39256</b>
07-08	381	351	261	428	1 007	491	2 613	1 820	1 044	960	83	43	135	370	348	97	<b>10432</b>
08-09	734	677	502	824	1 939	946	5 032	3 506	2 011	1 850	160	83	261	713	671	187	<b>20 095</b>
09-10	150	138	103	168	396	193	1 028	716	411	378	33	17	53	146	137	38	<b>4 105</b>

Source : Office du café du Burundi (OCIBU)

-: Données non disponibles

N.B. : Suite aux récentes réformes qui ont fait que même OCIBU change de nom et devient ARIFIC, les données de 2010-2011 sont présentées dans une autre forme de tableau. Elles se trouvent dans les tableaux 26a et 26b.

**Tableau 26a : Production de café parche par les SOGESTALS et autres sociétés privées en 2010-2011.**

Entité	Fully Washed	Production café parche (Tonnes)	Réception de café parche par usine							Total Parche réceptionnée (Tonnes)
			Usine SODECO Songa (Tonnes)	Usine SODECO Buterere (Tonnes)	Usine SIVCA (Tonnes)	Usine SONICOFF (Tonnes)	Usine CBC Bdi (Tonnes)	Usine COFICO (Tonnes)	Usine BUCAFE (Tonnes)	
SOG MUMIRWA		3 392	0	3 470	0	0	0	0	0	3 470
SOG KAYANZA		1 329	0	0	1 380	0	0	0	0	1 380
SOG KIRIMIRO		4 032	3 838	380	0	0	0	0	0	4 218
SOG NGOZI		2 039	948	0	1 104	0	0	0	0	2 052
SOG KIR-MUYINGA		4 015	1 879	0	2 155	0	0	0	0	4 034
OLAM (SONICOFF)		913	0	0	0	883	0	0	0	883
ETS NDUWAYEZU		407	426	0	0	0	0	0	0	426
CONILCO		34	0	35,00	0	0	0	0	0	35
CPC Ltd		28	0	0	31	0	0	0	0	31
COPROTRA		237	218	0	0	0	0	0	0	218
ICOCOGE		357	376	0	0	0	0	0	0	376
FH Burundi		29	0	0	30	0	0	0	0	30
C&A Business		44	42	0	0	0	0	0	0	42
Cptve Ubwiza bw'ikawa		59	0	0	53	0	0	0	0	53
SEGEC		64	0	0	54	0	0	0	0	54
KAYAVE CAFE sa		253	773	8	0	0	230	0	0	1 011
MASHA CAFE sa		527								
RUVUBU CAFE sa		233								
<b>Total Fully Washed</b>		<b>17 992</b>	<b>8 500</b>	<b>3 893</b>	<b>4 807</b>	<b>883</b>	<b>230</b>	<b>0</b>	<b>0</b>	<b>18 313</b>

**Tableau 26b : Production de café parche par les SOGESTALS et autres sociétés privées en 2010-2011 (Suite).**

Washed Entité	Café parche réalisée (Tonnes)	Réception de café parche par usine							
		Usine SODECO Songa (Tonnes)	Usine SODECO Buterere (Tonnes)	Usine SIVCA (Tonnes)	Usine SONICOFF (Tonnes)	Usine CBC Bdi (Tonnes)	Usine COFICO (Tonnes)	Usine BUCAFE (Tonnes)	Total Parche réceptionnée (Tonnes)
CBC Burundi	1 863	0	0	0	0	1 863	0	0	1 863
SODECO	1 445	431	1 015	0	0	0	0	0	1 446
COFICO sa	964	0	0	0	0	0	964	0	964
CONILCO	0	0	0	0	0	0	0	0	0
OLAM (SONICOFF)	1 486	0	1 086	0	386	0	0	0	1 472
C&A B	2 783	2 360	0	233	0	0	0	189	2 782
BUCAFE	2 544		0	0	0	0	0	2 544	2 544
WEBCOR	2 061	2 061	0	0	0	0	0	0	2 061
COSDAR	0	0	0	0	0	0	0	0	0
<b>TOTAL WASHED</b>	<b>13 146</b>	<b>4 852</b>	<b>2 101</b>	<b>233</b>	<b>386</b>	<b>1 863</b>	<b>964</b>	<b>2 733</b>	<b>13 132</b>

**Tableau 27 : Production de café vert par qualité et par campagne (En tonnes)**

Type de qualité	CAMPAGNES									
	2001-02	2002-03	2003-04	2004-05	2005-06	2006-07	2007-08	2008-2009	2009-10	2010-2011
<b>I. Arabica</b>	<b>16179</b>	<b>36226</b>	<b>5673</b>	<b>38206</b>	<b>6149</b>	<b>29946</b>	<b>7305</b>	<b>25130.2</b>	<b>6 811.5</b>	<b>23656</b>
<b>* FW</b>	<b>11111</b>	<b>28236</b>	<b>5084</b>	<b>32252</b>	<b>5234</b>	<b>22433</b>	<b>4944</b>	<b>16779.0</b>	<b>3 139.7</b>	<b>14242</b>
NGOMA MILD	-	-	-	-	-	-	-	-	159	298
FW HG	60	90	12	51	14.5	33	19.2	117.8	-	-
FW AA	1037	1698	311	1312	382.2	374.3	527.6	1278.8	198,8	788,6
FW A	3626	6471	1267	7882	1335.5	2776.3	1759.0	5985.2	979	4645
FW B	2199	3443	965	5346	724.5	2209.5	706.3	3074.1	562	2311
FW TT	2238	9730	1277	7403	1143.9	5984	960.7	3381.5	444,1	2638
FW T	1207	4872	785	5988	845.4	5782.8	434	1710.1	351,1	1317,1
FWPBB	743	1932	459	2285	266.7	527.3	76	1172.9	-	-
FW ST	-	-	71	1985	521.6	4746.2	461.3	58.6	-	-
FW TRI	-	-	-	-	-	-	-	-	445,7	2244,2
<b>* Washed</b>	<b>5068</b>	<b>7990</b>	<b>590</b>	<b>5954</b>	<b>914</b>	<b>7513</b>	<b>2361</b>	<b>8351.2</b>	<b>3 671.8</b>	<b>9414</b>
W AB	2112	1494	72	594	0	414.0	1093.1	2764.8	1258,8	2585,9
W C	1075	337	54	810	0	504.0	628.9	1724.6	1188,9	3980,8
W PBB	396	1909	58	571	107.4	158.5	36.3	1177.9	-	-
W T	633	2628	251	1026	413.0	2627.4	274.3	1117.4	216,9	531,8
W TT	853	293	154	1376	342.0	1674.8	328.5	1232.0	202,4	403,2
W ST	-	-	-	1577	51.8	2134.0	-	334.6	-	-
W MB & D	-	-	-	-	-	-	-	-	255,4	0
<b>II. Robusta</b>	<b>230</b>	<b>-</b>	<b>-</b>	<b>-</b>	<b>-</b>	<b>-</b>	<b>-</b>	<b>9.1</b>	<b>9,1</b>	<b>-</b>
ROB N	18	-	-	-	-	-	-	-	-	-
ROB T	36	-	-	-	-	-	-	-	-	-
ROB W	176	-	-	-	-	-	-	-	9,1	-
<b>Total général</b>	<b>16 409</b>	<b>36 226</b>	<b>5 673</b>	<b>38 206</b>	<b>6 149</b>	<b>29 946</b>	<b>7 305</b>	<b>25 130.2</b>	<b>6 820.6</b>	<b>23 656</b>

Source : Office du café du Burundi (OCIBU)

Dans tous les tableaux ci-haut présentés, il est à noter que la production du café connaît une cyclicité que seuls les spécialistes peuvent expliquer : si cette année la production a été bonne, l'année passée elle était très médiocre et ce constat est généralisé pour toutes les années.

**Tableau 28 : Evolution du verger (nombre de pieds) caféicole**

Provinces	Effectif des caféiers en 98*	Effectif des caféiers en 2006*	Variation 1998 à 2006
<b>Total</b>	<b>148 307 198</b>	<b>122 728 183</b>	<b>-17,2</b>
Bubanza	5 400 186	6 436 160	19,2
Bujumbura	634 449	2 084 628	228,6
Bururi	6 514 178	6 814 407	4,6
Cankuzo	1 479 848	1 167 141	-21,1
Cibitoke	4 863 974	3 961 647	-18,6
Gitega	19 399 498	14 105 194	-27,3
Karuzi	12 599 983	10 510 073	-16,6
Kayanza	20 840 314	17 563 488	-15,7
Kirundo	12 043 407	8 553 924	-29,0
Makamba	4 011 104	3 248 021	-19,0
Muramvya	5 338 825	4 194 612	-21,4
Muyinga	15 607 185	14 044 136	-10,0
Mwaro	3 927 789	3 090 155	-21,3
Ngozi	29 134 238	22 581 451	-22,5
Rutana	3 638 730	2 974 189	-18,3
Ruyigi	2 873 489	1 398 957	-51,3

\* : Résultats issus des Recensements généraux de 98 et 2007

**Tableau 29 : Evolution des quantités d'intrants agricoles utilisés par campagne**

Campagnes	FERTILISANTS MINERAUX		PESTICIDES	
	Urée (tonnes)	DAP (tonnes)	Insecticides (litre)	Fongicides (tonne)
2000-2001	1 859	30	40 000	-
2001-2002	995	30	44 000	30
2002-2003	-	-	43 000	-
2003-2004	582	-	38 750	-
2004-2005	1 100	-	43 750	850
2005-2006	1 100	125	52 120	516
2006-2007	528	36	52 852	-
2007-2008	381	-	54 087	-
2008-2009	500	-	53 000	-
2009-2010	-	-	11 050	-
2010-2011	58	22	36 740	1

Source : Office du café du Burundi (OCIBU)

**Tableau 30 : Evolution du prix du café au producteur**

Campagne	Prix d'achat/kg de parche (en FBU)	Prix d'achat/kg de cerises au producteur (en FBU)
1999-00	450	100
2000-01	450	100
2001-02	450	100
2002-03	450	110
2003-04	450	110
2004-05	500	150
2005-06	900	150
2006-07	920	200
2007-08	930	250
2008-09	1 300	300
2009-10	1400	300
2010-2011	1400	490

Source : Office du café du Burundi (OCIBU)

### **III.2. Le coton**

La production de coton est assurée par la COGERCO, Compagnie de Gérance de Coton. C'est un établissement public à caractère industriel et commercial. Elle a pour mission :

- La promotion de la culture de coton au Burundi ;
- L'encadrement et l'assistance des planteurs de coton ;
- Le traitement industriel du coton ;
- La commercialisation du coton.

Les planteurs de coton sont organisés en régions de production. L'on distingue deux régions à savoir, la région de l'Imbo qui comprend 7 secteurs et la région de Moso constituent une zone d'extension avec 5 secteurs. Le secteur est également divisé en unités de production avec à la tête de chaque unité un encadreur. L'encadrement consiste à sensibiliser les agriculteurs sur les meilleures méthodes de culture dans le souci d'augmenter le rendement.

Le coton graine produit par les paysans est acheté par la COGERCO pour le traitement et la commercialisation. La compagnie fournit également le prix au kilo payé au producteur.

Le secteur cotonnier a enregistré une hausse production en 2011 par rapport à l'année 2010. Cette augmentation s'explique par :

- Augmentation du prix au producteur passant de 300 fbu à 350 fbu le kg de coton graine avec une prime de 50 fbu le kg de coton graine ;
- Disponibilisation à temps des tracteurs pour le labour mécanique et les produits phytosanitaire ;
- La redynamisation des encadrements ;
- Introduction de nouvelle variété des semences plus performante que la précédente ;
- Les conditions climatiques favorables.

Malgré cette hausse production, le nombre des planteurs de coton a été diminué de 9578 planteurs en 2010 à 6296 planteurs en 2011 soit une diminution de 3282 planteurs. Cette diminution s'explique par le fait qu'il y a des gens qui ont tendance de substituer le coton par d'autres cultures génératrices du revenu. Dans le souci d'augmenter la production, la COGERCO continue à intéresser les agriculteurs en leurs octroyant gratuitement les produits phytosanitaires, ainsi que des crédits pour engrais, tôles et travaux de labours mécanisés.

Mais d'une façon générale pour augmenter la production du coton, le prix au producteur devrait être revu à la hausse comparativement aux prix des autres cultures vivrières comme le haricot, le riz, etc. Le coton vient derrière le café et le thé sur la liste des cultures de rente qui procurent au pays l'essentiel des devises mais si les planteurs sont encouragés, le coton pourra aussi occuper la meilleure place.



**Tableau 31 : Evolution de la production de coton**

ANNEES	Coton graine (Tonnes)	Coton fibre (Tonnes)	Rendement à l'égrenage (%)
2000	2 585	1 101	39
2001	2 901	1 238	43
2002	3 039	1 302	43
2003	3 513	1 536	44
2004	4 731	2 042	43
2005	4 436	1 921	43
2006	3 037	1 347	45
2007	2 869	1 231	43
2008	2 887	1 222	42
2009	2 547	1 093	43
2010	1 699	731	43
2011	1 890	803	43

Source : Rapports d'activités de la COGERCO

**Tableau 32 : Evolution de la production de graines de coton**

ANNEES	Graines Rafina (Tonnes)	Graines Eleveurs (Tonnes)	Graines Semences (Tonnes)	Graines Total (Tonnes)
2000	1 041	30	314	1 401
2001	1 220	39	309	1 568
2002	1 271	40	328	1 639
2003	1 265	325	347	1 938
2004	1 897	279	381	2 557
2005	1 929	162	326	2 417
2006	1 314	-	301	1 615
2007	1 314	-	244	1 559
2008	1 267	-	244	1 511
2009	963	55	227	1 368
2010	670	-	226	896
2011	792	-	85	877

Source : COGERCO.

**Tableau 33 : Production de coton par qualité (en tonnes)**

ANNEES	QUALITE			
	Coton graine			Coton fibre
	Q1	Q2	Q3	Q1
2 000	2 507	78	-	1 101
2 001	2 814	87	-	1 238
2 002	3 039	-	-	1 302
2 003	3 513	-	-	1 536
2 004	4 731	-	-	2 042
2 005	4 436	-	-	1 921
2 006	3 037	-	-	1 355
2 007	2 869	-	-	1 231
2 008	2 887	-	-	1 222
2009	2 547	-	-	1 093
2010	1 699	-	-	731
2011	1 890	-	-	792

Source : COGERCO

N.B. Q1 : Coton de 1ère qualité  
 Q2 : Coton de 2ème qualité  
 Q3 : Coton de 3ème qualité

**Tableau 34: Evolution des prix à la production (en Fbu/kg)**

ANNEES	COTON – GRAINE		
	1 <sup>ère</sup> Qualité	2 <sup>ème</sup> Qualité	3 <sup>ème</sup> Qualité
	(Triée)	(Mal triée)	(écart de trie)
2000	120	100	80
2001	135	120	100
2002	170	150	130
2003	190	170	150
2004	200	180	160
2005	200	180	150
2006	200	180	160
2007	230	200	170
2008	230	200	170
2009	300	270	250
2010	300	270	250
2011	350	300	250

Source : COGERCO

**Tableau 35 : Evolution des superficies cotonnières**

ANNEES	SUPERFICIES EMBLAVEES (en Ha)				
	MOSO	NYANZA-LAC	IMBO-SUD	IMBO-NORD	TOTAL
2 000	447	-	1 321	1 796	3 564
2 001	367	-	1 035	1 713	3 135
2 002	468	-	1 168	2 014	3 787
2 003	691	-	1 332	1 921	3 996
2 004	1 063	-	1 813	2 404	5 280
2 005	888	-	1 965	2 205	5 058
2 006	404	20	1 468	1 781	3 673
2 007	461	27.6	1 828	2 891	5 207
2 008	318	89	2 254	1 946	4 607
2 009	260	74	2 176	1 651	4 161
2010	95	11	1327	1563	2 996
2011	52	10	990	1357	2 399

Source : COGERCO

N.B : - : signifie qu'on n'a pas planté à cause de la guerre civile

**Tableau 36 : Répartition des planteurs de coton selon les régions**

ANNEES	REGIONS					
	MOSO	NYANZA-LAC	IMBO-SUD	IMBO-CENTRE	IMBO-NORD	TOTAL
2 000	5 965	-	4 603	1 778	5 498	17 067
2 001	2 991	-	3 694	1 833	2 408	10 926
2 002	3 024	-	2 935	4 068	2 005	12 032
2 003	3 745	-	3 550	1 939	4 190	13 426
2 004	5 087	-	4 755	3 202	4 537	17 581
2 005	4 155	-	4 463	2 496	4 261	15 375
2 006	2 008	94	3 278	2 113	3 545	11 038
2 007	1 931	102	3 321	3 097	6 332	11 686
2 008	1 505	240	4 943	5 981	-	12 669
2 009	1 509	227	4 770	-	5 219	11 725
2 010	586	52	2 532	-	4 812	7 930
2 011	395	52	2 584	-	3 317	6 296

Source : COGERCO.

N.B : - : signifie qu'on n'a pas planté

**Tableau 37 : Rendement de coton à l'ha (en tonnes)**

<b>ANNEES</b>	<b>Production Coton-graine (Tonne)</b>	<b>Superficies emblavées (Ha)</b>	<b>Rendement (en T/Ha)</b>
<b>2000</b>	2 585	3 564	0,7
<b>2001</b>	2 901	3 135	0,9
<b>2002</b>	3 039	3 787	0,8
<b>2003</b>	3 513	3 996	0,9
<b>2004</b>	4 731	5 280	0,9
<b>2005</b>	4 436	5 058	0,9
<b>2006</b>	3 037	3 673	0,8
<b>2007</b>	2 869	5 207	0,6
<b>2008</b>	2 887	4 607	0,6
<b>2009</b>	2 547	4 161	0,6
<b>2010</b>	1 699	2 996	0,6
<b>2011</b>	1 890	2 399	0,8

Source : COGERCO

### **III.3. Le thé**

La production du thé vert est tirée des rapports d'activités de l'office de thé du Burundi (O.T.B.) qui est un établissement paraétatique à caractère industriel et commercial sous tutelle du Ministère de l'Agriculture et de l'élevage.

Ses missions sont :

- La promotion de la théiculture au niveau national ;
- L'industrialisation et la commercialisation du thé sec.

Ces missions sous-tendent deux objectifs essentiels ; à savoir :

- Suppléer de manière régulière et soutenue aux revenus des paysans ;
- Accroître les recettes en devise pour le pays.

Afin de remplir les missions ci-dessus, l'OTB est organisé en six unités dont cinq complexes théicoles (RWEGURA, TEZA, TORA, IJENDA et BUHORO) et le siège social qui est établi à Bujumbura.

La filière théicole joue un rôle socio-économique important au niveau national .En effet le thé constitue la deuxième source de devise (20%) après le café. L'OTB injecte en milieu rural plus de six milliards de francs burundais chaque année.

Enfin, l'OTB entretient annuellement un réseau routier estimé à 1 350 km, ce qui permet de pérenniser l'activité économique au niveau des régions théicoles en facilitant notamment la circulation des besoins et les échanges commerciaux.

La production de thé sec est passée de 8025 tonnes en2010 à 8817 tonnes en2011 soit une augmentation de 9,9% grâce aux effets conjugués des conditions climatiques, des engrais et d'un bon encadrement centré sur la récupération des parcelles familiales abandonnées pendant la crise.A cela s'ajoute, en particulier, la qualité du travail accompli par les théiculteurs, notamment ceux de l'OTB.

L'Office du thé du Burundi (OTB) vient de se voir reconnaître une amélioration de la qualité de son thé et qui lui a valu la troisième place à l'échelon mondial, après le Kenya et le Rwanda. Cette amélioration de la qualité a été rendue possible par la mise en place d'équipements performants installés lors du processus de la réhabilitation des anciennes usines à thé, amorcé depuis 2008.

**Tableau 38 : Evolution de la production de feuilles vertes par blocs industriels et par milieu villageois (en tonnes)**

ANNEES	REGIONS THEICOLES											
	TEZA B.I.	RWEGURA B.I.	TORA B.I.	BUHORO B.I.	Total B.I.	MURAMVYA-BANGA	TORA Fam.	RWEGURA M.V.	IJENDA M.V.	BUHORO M.V.	Total M.V.	TOTAL O.T.B.
<b>2000</b>	2 745	5 106	1 386	1 683	10 920	4 029	5 604	5 681	7 138	688	23 140	<b>34 060</b>
<b>2001</b>	3 320	6 233	1 829	2 980	14 362	4 905	6 898	7 743	9 674	818	30 038	<b>44 400</b>
<b>2002</b>	2 948	4 122	1 413	2 130	10 613	5 135	4 707	5 259	6 533	987	22 621	<b>33 234</b>
<b>2003</b>	3 089	4 582	1 510	1 732	10 913	5 382	5 728	5 310	7 121	771	24 312	<b>35 225</b>
<b>2004</b>	2 928	4 867	1 423	1 732	10 950	5 771	5 833	6 228	7 671	1 070	26 573	<b>37 523</b>
<b>2005</b>	2 871	4 471	1 541	1 891	10 774	6 245	6 832	5 934	8 330	1 220	28 561	<b>39 335</b>
<b>2006</b>	2 659	3 762	1 041	1 426	8 888	5 118	4 639	4 502	6 913	776	21 948	<b>30 836</b>
<b>2007</b>	2 194	3 488	1 057	1 868	8 607	5 510	5 330	5 156	8 187	886	25 069	<b>33 676</b>
<b>2008</b>	2 120	3 874	947	1 375	8 316	4 601	5 111	5 022	7 505	1 232	23 471	<b>31 787</b>
<b>2009</b>	2002	3 957	912	1 306	8 178	4 867	4 586	5 661	7 577	960	23 652	<b>31 830</b>
<b>2010</b>	2482	4591	903	1703	9 680	6244	5471	6765	8405	1311	28 197	<b>37 877</b>
<b>2011</b>	2202	5295	1051	1960	10 508	6788	5659	7806	8360	1731	30345	<b>40852</b>

Source : O.T.B

**Tableau 39 : Evolution de la superficie, de la production de thé et du prix au producteur**

ANNEES	Production de feuilles vertes (en Tonnes)	Superficie plantée (en Hectares)	Superficie en production (en Hectares)	Production de thé sec (en Tonnes)	Rendement à l'usinage (en%)	Prix au producteur en Fbu/kg
2000	34 067	198	72 335	7 119	21.0	60
2001	44 400	685	6 563	9 011	20.2	75
2002	33 234	956	64 968	6 643	19.9	75
2003	35 226	826	5 336	7 380	20.9	100
2004	38 263	22	7 120	7 715	20.1	100
2005	39 252	769	8 162	7 796	19.8	110
2006	30 837	-	-	6 361	21,0	110
2007	33 684	-	-	6 864	20,0	110
2008	31 787	-	-	6 726	21,0	110
2009	31 830	-	-	6 729	21,0	130
2010	37 877	-	-	8 025	21,1	140
2011	40 852	233	36 338	8 817	21,5	220

Source : O.T.B

**Tableau 40 : Superficies plantées en blocs industriels (En ha)**

Années	SITES THEICOLES				Superficie totale plantée
	Teza	Rwegura	Tora	Buhoro	
2000	546	776	300	300	1 976
2001	546	776	300	300	1 976
2002	546	776	300	300	1 976
2003	546	776	300	300	1 976
2004	546	776	300	300	1 976
2005	546	776	300	300	1 976
2006	546	776	322	300	1 998
2007	546	776	322	300	1 938
2008	546	776	322	300	1 938
2009	546	776	322	300	1 938
2010	546	776	322	300	1938
2011	546	776	322	300	1938

Source : O.T.B

**Tableau 41 : Superficies (en ha) occupées par la théiculture villageoise selon les sites**

ANNEES	SITES THEICOLES					
	Rwegura	Teza	Ijenda	Tora	Buhoro	Total
2000	1 222	1 214	1 911	1273	364	5 984
2001	1 287	1305	1 911	1412	365	6 280
2002	1 433	1 330	1936	1458	408	6 565
2003	1 483	1 309	2 093	1 434	477	6 796
2004	1 533	1 309	2 093	1 434	492	6 861
2005	1 533	1 329	2 123	1 444	492	6 921
2006	1 444	1 215	1 911	1 334	365	6 269
2007	1 444	1 215	1 911	1 334	365	6 269
2008	1 444	1 215	1 911	1 334	365	6 269
2009	1 444	1 215	1 911	1 334	365	6 269
2010	1 444	1 215	1 911	1 334	365	6269
2011	1544	1265	1949	1379	415	6652

Source : O.T.B

**Tableau 42 : Evolution de la production en valeur de feuilles vertes (en millier de fbu)**

ANNEES	MILIEU VILLAGEOIS						BLOCS INDUSTRIELS					TOTAL
	TEZA	TORA	RWEGURA	BUHORO	IJENDA	TOTAL	TEZA	RWEGURA	TORA	BUHORO	Total	
2000	289 100	389 790	340 860	47 600	505 820	1 573 170	192 780	356 580	96 810	117 810	763 980	2 337 150
2001	366 975	491 625	580 725	61 125	742 950	2 243 400	249 150	466 050	130 200	224 550	1 069 950	3 313 350
2002	384 375	326 550	394 425	73 725	491 325	1 670 400	220 575	309 525	99 375	160 575	790 050	2 460 450
2003	402 825	422 685	531 000	57 525	544 577	1 958 612	231 225	345 857	112 725	147 585	837 392	2 796 004
2004	577 100	583 300	622 800	107 000	767 100	2 657 300	292 800	486 700	142 300	173 200	1 095 000	3 752 300
2005	683 385	746 404	652 740	131 560	891 330	3 105 419	314 846	324 605	167 837	200 750	1 008 038	4 113 457
2006	561 760	504 240	495 220	84 063	757 899	2 403 182	290 414	410 412	113 630	106 754	921 210	3 324 392
2007	606 100	586 300	567 160	97 460	900 570	2 757 590	241 340	383 620	116 270	205 480	946 710	3 704 300
2008	598 130	664 430	552 420	160160	975 650	2 950 790	233 200	426 140	104 170	151 250	914 760	3 865 550
2009	632 710	596 180	735 930	124 800	985 010	3 074 630	260260	514 410	118 560	169 780	1 063 010	4 137 640
2010	874 160	765 940	947 100	183 540	1 176 700	2 770 740	347 480	642 270	126 420	238 420	1 354 590	4 125 330
2011	1 493 360	1 717 320	1 244 980	1 839 200	380 820	6 675 680	121 110	291 225	57 805	107 800	577 940	7 253 620

Source: O.T.B



**Tableau 43 : Evolution de la production de thé sec vendable par usine (en tonnes)**

ANNEES	STATIONS					TOTAL
	TEZA	RWEGURA	TORA	IJENDA	BUHORO	
2000	1 419	2 212	1 447	1 588	467	7 133
2001	1 632	2 790	1 656	2 190	743	9 011
2002	1 484	1 790	1 603	1 160	606	6 643
2003	1 700	2 045	1 519	1 609	509	7 380
2004	1 759	2 140	1 516	1 544	711	7 670
2005	1 934	1 811	1 711	1 764	603	7 823
2006	1 592	1 792	1 109	1 521	435	6 361
2007	1 465	1 823	1 292	1 736	542	6 858
2008	1 380	1 911	1 305	1 608	594	6 727
2009	1 408	2 069	1 181	1 602	469	6 729
2010	1 798	2 443	1 356	1 799	628	8 025
2011	1 958	2 805	1 427	1 843	783	8 817

Source: O.T.B

**Tableau 44 : Evolution des pépinières des plants de théier**

	ANNEES											
	99-00	00-01	01-02	02-03	03-04	04-05	05-06	06-07	07-08	08-09	09-10	10-11
Nombre de pépinières	13	12	0	11	9	7	0	0	2	2	2	8
Nombre de plants	2 376 000	2 376 000	5 841 960	3 298 509	1 014 000	826 561	0	0	0	864 000	648 000	4 320 000

Source: O.T.B

**Tableau 45 : Evolution du rendement par site (en Kg/Ha)**

ANNEES	Blocs industriels				Milieu villageois				
	Teza	Buhoro	Tora	Rwegura	Teza	Buhoro	Tora	Rwegura	Ijenda
1999-00	5 169	4 532	6 873	8 079	3 313	2 013	4 609	4 974	4 795
2000-01	5 665	4 937	6 903	8 108	3 966	2 237	4 613	5 067	5 125
2001-02	5 672	5 007	6 913	8 188	4 019	2 284	4 657	5 085	5 268
2002-03	5 563	4 987	6 799	7 913	4 128	2 197	4 608	4 918	5 138
2003-04	5 493	4 828	6 803	7 973	4 089	2 128	4 598	5 002	5 104
2004-05	5 375	4 799	6 812	7 895	4 104	2 019	4 500	4 962	5 129
2005-06	5 586	4 723	3 470	5 423	5 003	2 439	3 560	3 118	3 994
2006-07	5 752	6 788	3 882	5 347	5 599	2 927	4 060	4 030	5 315
2007-08	5 859	4 279	3 310	5 213	4 730	4 141	3 887	3 881	4 836
2008-09	4 814	5 245	3 276	6 012	5 494	3 289	3 827	4 540	5 058
2009-10	4 545	5 678	2 805	5 917	5 139	3 592	4 102	4 685	4 398
2010-11	5433	7958	3738	8010	7473	5768	4707	6420	5746

Source: O.T.B

### III.4 La canne à sucre

La production de la canne à sucre par la SOSUMO occupe une part prépondérante de la production nationale. L'évolution de la production, les superficies, les rendements sont présentés en une longue série chronologique de plus de 20 ans (cfr le premier numéro de cet annuaire). Quant aux autres intrants, la série commence par exemple en 1994 pour les herbicides et depuis 2000 pour les engrais chimiques. Pour ce numéro, il été jugé bon de ne pas reprendre les années antérieures à 2000. Le lecteur qui aura besoin de toute la série devra consulter les numéros antérieurs à celui-ci.

**Tableau 46 : Evolution de la production de la canne, de la production du sucre et de la mélasse (En tonnes)**

ANNEES	Production canne	Production sucre	Production mélasse
2000	159 616	18 314	4 469
2001	179 775	18 178	4 898
2002	151 355	17 645	4 937
2003	171 342	20 259	5 075
2004	176 426	20 143	5 879
2005	168 398	19 298	5 592
2006	168 000	19 299	5 049
2007	177 520	18 143	5 351
2008	189 172	20 145	5 210
2009	132 769	14 161	4 800
2010	131 730	14 138	4 933
2011	164 490	18 936	5 600

Source : Société Sucrière du Moso (SOSUMO)

**Tableau 47 : Evolution des superficies, des rendements et des prix**

ANNEES	Superficie cultivée (Ha)	Superficie récoltée (Ha)	Rendement moyen (Tonne de canne /Ha)	Rendement Usine (%)	Prix au kg de sucre	Prix au planteur/ tonne de canne
2000	2 734	2 406	66	10	305	750
2001	2 378	2 001	90	12	349	750
2002	2 508	2 150	70	12	357	750
2003	2 591	2 114	81	12	442	750
2004	2 770	2 262	79	12	453	1 000
2005	2 867	2 527	67	12	510	1 500
2006	2 880	2 526	76	12	510	1 500
2007	2 950	2 530	85	9	510	1 500
2008	2 850	2 632	65	11	510	2 000
2009	2 860	2 198	-	11	730	-
2010	2 860	2 440	60	11	724	2 000
2011	2 814	1 859	89	12	1 405	4 500

Source : Société Sucrière du Moso (SOSUMO)

**Tableau 48 : Evolution de la consommation des engrais (En kg)**

ANNEES	UREE	TSP	KCL
2000	552 300	130 500	397 000
2001	525 400	302 150	562 650
2002	630 350	251 900	329 400
2003	432 350	203 350	553 750
2004	418 450	154 550	463 150
2005	306 800	120 150	448 000
2006	647 100	222 450	496 700
2007	507 350	153 100	562 150
2008	545 100	148 300	370 250
2009	784 250	316 600	779 120
2010	397 800	223 400	347 800
2011	474 550	228 900	328 050

Source : Société Sucrière du Moso (SOSUMO)

**Tableau 49 : Evolution de la consommation des herbicides**

ANNEES	HERBICIDES							
	Diuron (litre)	Velpar (kg)	2.4-D (litre)	MSMA (litre)	Round up (litre)	Sencor (litre)	Amétryne (litre)	Gramoxone (litre)
2000	2 854	289	2 285	812	4 150	890	-	273
2001	3 637	495	1 720	978	7 823	507	155	440
2002	3 553	681	1 963	1 731	4 806	740	28	38
2003	2 399	525	2 044	1 976	3 446	149	72	-
2004	4 529	650	2 303	2 403	5 153	882	88	-
2005	1 050	583	1 544	1 629	5 043	303	56	-
2006	4 280	539	2 200	2 100	6 880	1 627	340	-
2007	4 000	624	3 000	2 360	6 820	1 100	-	-
2008	4 100	512	2 700	2 600	9 405	400	-	-
2009	7 300	1 112	5 460	4 260	19 585	1 800	-	-
2010	5 496	788	4 141	4 023	9 430	1 042	-	-
2011	4 328	666	3 235	2 789	9 463	1 432	-	-

Source : Société Sucrière du Moso (SOSUMO)

### III.5 Le riz

La SRD Imbo encadre des associations de riziculteurs qui exploitent un périmètre rizicole d'une superficie de 4 023 Ha. Le rendement moyen sur ce périmètre est de 5,7 tonnes/Ha.

A la fin de la chaîne de production se trouve la rizerie de Bujumbura dont l'activité principale consiste essentiellement à décortiquer les récoltes du riz paddy des différentes variétés provenant exclusivement des 17 associations ; et à organiser l'emballage.

Dans le périmètre, les besoins en intrants agricoles principaux (en dehors des semences) atteignent 400 Tonnes de l'engrais NPK 10-20-20, 600 Tonnes de l'Urée 46% ; et comme produits phytosanitaires, le Kitazin à raison de 4000 litres par campagne et le Benlate à raison de 900 Kg par campagne sont les plus utilisés. (Vérifier si ces données restent d'actualité.

**Tableau 50 : Quantité du riz paddy reçue à la rizerie par variété et par campagne (En tonnes)**

ANNEES	VARIETES			
	V14	V18	V27	IRON
2003	-	-	2 861	6 335
2004	1 256	1 513	720	5 768
2005	1 337	691	2 121	4 837
2006	458	492	124	11 206
2007	2 363	1 306	-	4 500
2008	4 400	1 297	-	-
2009	5 146	1 326	-	-
2010	109	1290	-	-
2011	1224	129	-	-

Source : SRD Imbo

Les variétés V14 et V18 ont été cultivées pour leur bonne qualité de grains afin d'améliorer leur compétitivité variétale sur le marché. On a abandonné V27 et IRON suite à sa mauvaise qualité.

**Tableau 51 : Evolution du prix au producteur**

ANNEE	PRIX /KG (FBU)			
	IRON	V27	V14	V18
1998 -1999	145	150	-	-
1999 -2000	180	185	-	-
2000 -2001	235	240	-	-
2001 -2002	240	245	-	-
2002 -2003	235	240	240	240
2003 -2004	235	240	255	255
2004 -2005	250	255	255	255
2005 -2006	280	280	280	280
2006-2007	275	-	280	280
2007-2008	-	-	375	375
2008-2009	-	-	585	585
2009-2010	-	-	440	440
2010-2011	-	-	470	470

Source : SRD Imbo

**Tableau 52 : Evolution des prix des engrais et produits phytosanitaires**

ANNEES	ENGRAIS Prix au/Kg	PRODUITS PHYTOSANITAIRES							
		Kitazin Prix/Litre	Benlate Prix/Kg	Round Up Prix/Litre	Folithion Prix/Litre	Cyflutrine Prix/Litre	Tralométriore Prix/Litre	Chlorophacinone Prix/Litre	Cotalm D Prix/Litre
2002	420	-	-	-	-	-	-	-	-
2003	500	7 797	16 600	6 500	260	1 400	11 000	8 200	6 796
2004	700	7 797	16 600	6 500	260	1 400	11 000	8 200	6 796
2005	695	7 797	16 600	6 500	260	1 400	11 000	8 200	6 796
2006	870	7 797	16 600	6 500	760	1 400	11 000	8 200	15 000
2007	840	7 797	12 000	6 500	760	1 400	11 000	8 200	15 000
2008	1 023	7 797	12 000	6 500	760	1 400	11 000	8 200	15 000
2009	2150	7 797	12 000	6 000	660	1 300	10 000	7 800	14 500
2010	1 750	10 500	16 000	6 500	760	1 400	11 000	8 200	15 000
2011	2 300	10 500	16 000	6 500	760	1 400	11 000	8 200	15 000

Source : SRD Imbo

### III.6 Le palmier à huile

Depuis l'année 1996 jusqu'en 1999, la culture du palmier à huile a été encadrée par la SRD Rumonge, le Projet PDR Nyanza et la SRD Imbo. Au total, la superficie plantée était de 6 163 hectares ; avec un rendement qui varie jusqu'aujourd'hui entre 12 et 14 tonnes de régimes par hectare et par an. C'est à partir de l'année 2000 que l'Office de l'Huile de Palme (OHP) a pu disponibiliser les données statistiques car celles des années antérieures auraient été trop estimatives.

**Tableau 53: Données sur la culture du palmier à huile encadrée par l'OHP**

ANNEE	SUPERFICIE ARABLE (En Ha)	PRODUCTION Tonnes d'huile/An	PRIX MOYEN (Kg)	TAUX USINE %	QUANTITES ENGRAIS (En kg)	QUANTITES NOIX PALMISTES (EN TONNES)	QUANTITES TOURTEAUX (EN TONNES)
2000	1 086	12 819	250	18	*	2 848	811
2001	-	9 372	300	18	103 846	2 082	593
2002	-	18 344	450	18	251 937	4 076	1 161
2003	356	13 187	550	18	4 241	2 930	835
2004	-	19 305	400	18	7 081	4 290	1 222
2005	-	10 311	800	18	9 268	2 291	653
2006	-	13 771	600	18	8 424	3 060	872
2007	150	11 164	650	18	52 827	2 480	707
2008	700	12 977	1 100	18	41 209	2 883	821
2009	837	12 217	1 500	18	9 921	2 687	772
2010	911	11 418	1 150	18.3	22 227	2 499	712
2011	1 357	9 689	1 450	18.2	46 283	2 130	607

Source : OHP RUMONGE

- : Pas de nouvelles plantations

\* : Données non disponibles

A partir de l'année 2010 on a commencé à remplacer la variété traditionnelle par la variété nouvelle et on a planté sur une superficie de 911ha. En 2011, on a continué de planter cette nouvelle variété sur une superficie de 1357ha soit une augmentation de 446ha par rapport à l'année 2010 et on a supprimé toute la variété traditionnelle. C'est pourquoi la production du palmier à l'huile a été diminuée de 11 418 tonnes en 2010 à 9689 tonnes en 2011 soit une diminution de 1729 tonnes, ce sont des jeunes plantations.

Les statistiques de production concernent uniquement la commune de Rumonge. Le palmier est en extension dans les provinces de Bubanza, Ruyigi, Bujumbura Rural, etc. Les engrais chimiques utilisés dans les palmeraies encadrées par l'OHP sont de 5 sortes : l'Urée, le KCl, le Superphosphate, le Kiesérite (Magnésium) et le Borax. Les quantités présentées dans le tableau 55 sont des totaux annuels de ces engrais.

### III.7. Le quinquina

Les informations sur la culture du quinquina au Burundi proviennent de la Société Mixte pour l'Exploitation du Quinquina au Burundi (SOKINABU).

Depuis 1993, la production d'écorces sèches a diminué suite à la cessation d'activité de l'une des sociétés (KINABU) œuvrant dans ce secteur. En général, la production du quinquina a diminué d'une année à l'autre. Cela est dû en grande partie, à la situation de sécurité qui ne s'améliorait pas.

**Tableau 54 : Evolution de la production du quinquina (En Kg)**

ANNEES	PRODUCTION Totale d'Ecorces Quinquina (en kg)
2000	50 000
2001	77 300
2002	50 000
2003	67 000
2004	67 000
2005	70 000
2006	60 000
2007	80 000
2008	60 000
2009	59 000
2010	22 195
2011	32 280

Source : SOKINABU

**Tableau 55 : Evolution de superficie en production (en Ha)**

ANNEES	SUPERFICIE EN PRODUCTION (en Ha) (SOKINABU)	SUPERFICIE EN PRODUCTION (en Ha) (ACF-BURUNDI)	RENDEMENT A L'HECTARE (en kg)
2000	300	67	749
2001	300	94	819
2002	300	58	862
2003	300	54	832
2004	300	58	845
2005	300	58	871
2006	300	66	824
2007	300	67	831
2008	300	68	820
2009	300	20	-
2010	300	20	-
2011	300	15	-

Source : A C F – Burundi SOKINABU et rapport de la BRB

**Tableau 56 : Evolution des exportations en valeur**

ANNEES	QUANTITE D'ECORCES PRODUITES (en Tonne)	EXPORTATIONS EN VALEUR
2000	50	32,7 Millions de FBU
2001	77,3	38,77Millions de FBU
2002	50	367Millions de FBU
2003	67	34,87Millions de FBU
2004	70	36,87Millions de FBU
2005	70	52,47Millions de FBU
2006	60	59,37Millions de FBU
2007	80	130,77 Millions de FBU
2008	60	100,47 millions de FBU
2009	59	79. 34\$
2010	22.19	38. 04\$
2011	32. 207	51. 505

Source: A C F, SOKINABU, Rapports B.R.B.

N.B: Les recettes encaissées sont en rapport avec les variations du taux de change

Nous tenons à préciser qu'on exporte les quantités de quinines et non d'écorces. Ce qui veut dire que les valeurs d'exportation, en haut, n'ont pas été trouvées à partir des quantités de tonnes d'écorces produites mais à partir des quantités de quinines issues des écorces (on exporte les quinines et non les écorces).

En outre, les valeurs d'exportation ont été trouvées après déduction des frais de transport, d'analyse et d'assurances.



## **CHAP IV : QUELQUES ANALYSES SUR LES EVOLUTIONS DES PRODUCTIONS AGRICOLES**

### **IV.1. PRODUCTIONS VIVRIERES**

Les productions vivrières sont classées en 4 grands groupes suivants :

- Les **Céréales** qui comprennent : Maïs, Blé, Sorgho, Riz<sup>1</sup> et Éleusines ;
- Les **Légumineuses** qui comprennent : Haricots et Petit pois ;
- Les **Racines et Tubercules** qui comprennent : Pomme de terre, Patate douce, Manioc, Colocases et Ignames ;
- Les **Bananes et Plantains** qui comprennent : Bananes.

Nous tenons à signaler que les données de l'année 2009 et 2010 pour le groupe de cultures de Bananes et Plantains et celui des Racines et Tubercules ont connu des modifications par rapport à l'annuaire des statistiques agricoles 2010. Dans ce dernier, les productions de 2009 et 2010 sont exprimées en tonnes équivalents céréales (TEC) tandis que celles d'avant 2009 étaient exprimées en tonnes brutes. La présente correction vise à maintenir une série de données exprimées en une même unité (tonnes brutes).

Les productions vivrières de 2011 ont connu une diminution de l'ordre de 3,7% par rapport à celles de 2010; elles ont passées de 4 121 282 tonnes à 3 968 353 tonnes. Ces productions comprennent 327 316 tonnes de céréales qui ont connu une augmentation de 4,8%, 232 081 tonnes de légumineuses (-0,4%), 1 560 229 tonnes de racines et tubercules (-6,2%) et 1 848 727 tonnes de bananes (-3,3%).

La Chute remarquable des productions du groupe de racines et tubercules et celui des Bananes et Plantains pour les années 2009 et 2010 qui a été constatée, dans notre précédent annuaire, était due aux données qui étaient converties en tonnes équivalents céréales (TEV) alors que les productions des années antérieures étaient maintenues en tonnes brutes.

---

<sup>1</sup> Riz classé en cultures vivrières est celui produit par les paysans agricoles.

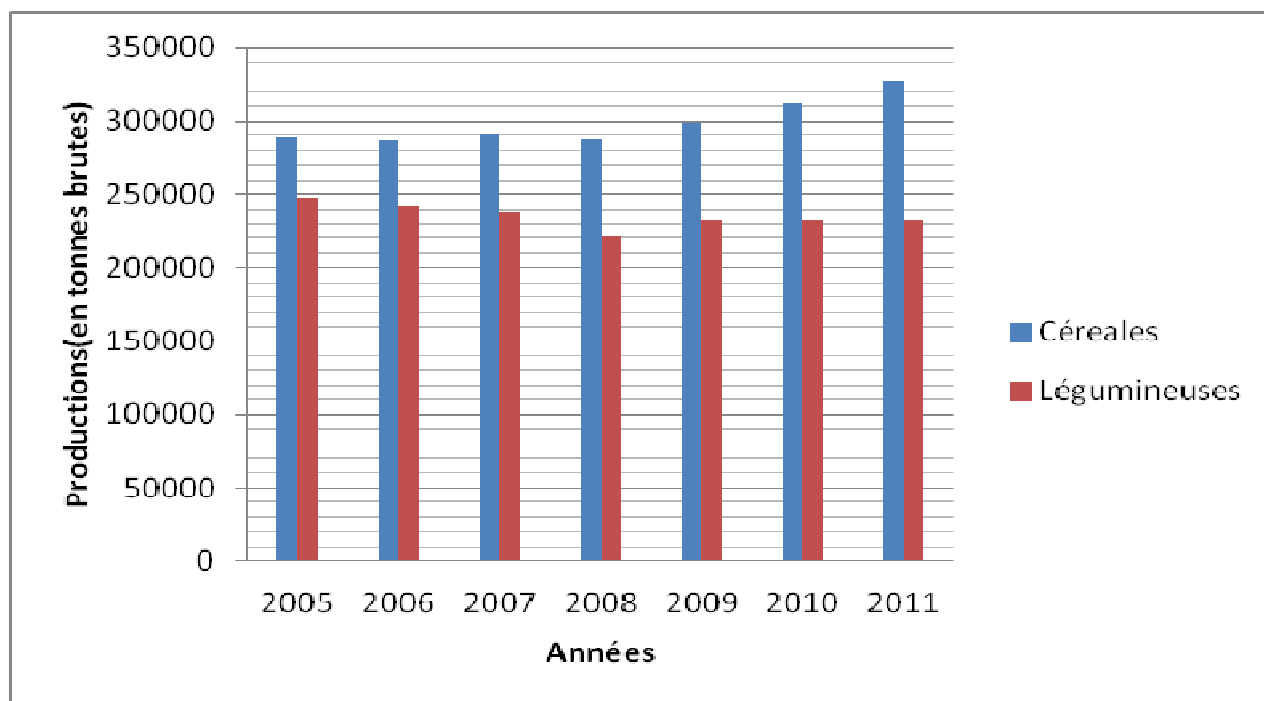
**Tableau 57 : Evolution des productions vivrières de 2005 à 2011 (En Tonnes)**

Groupe de cultures	2005	2006	2007	2008	2009	2010	2011	Variation en % entre 2010-2011
Céréales	286 938	286 148	290 711	290 827	299 416	312 334	327 316	4,8
Légumineuses	246 961	242 193	237 753	220 599	233 083	233 083	232 081	-0,4
Racines et Tubercules <sup>2</sup>	1 593 571	1 502 875	1 526 939	1 574 620	1 611 412	1 663 204	1 560 229	-6,2
Bananes et Plantains	1 615 635	1 607 452	1 700 597	1 759 961	1 845 824	1 912 661	1 848 727	-3,3
<b>Total</b>	<b>3 743 105</b>	<b>3 638 668</b>	<b>3 756 000</b>	<b>3 846 007</b>	<b>3 989 735</b>	<b>4 121 282</b>	<b>3 968 353</b>	<b>-3,7</b>

Source : Nos calculs

Le graphique suivant montre l'évolution des productions du groupe de céréales et celui des légumineuses. Le groupe de céréales a connu une légère augmentation de la production depuis 2005 jusqu'en 2011. Par contre, le groupe de légumineuses a connue une légère diminution de la production.

**Graphique 1 : Evolution des productions des Céréales et des légumineuses**

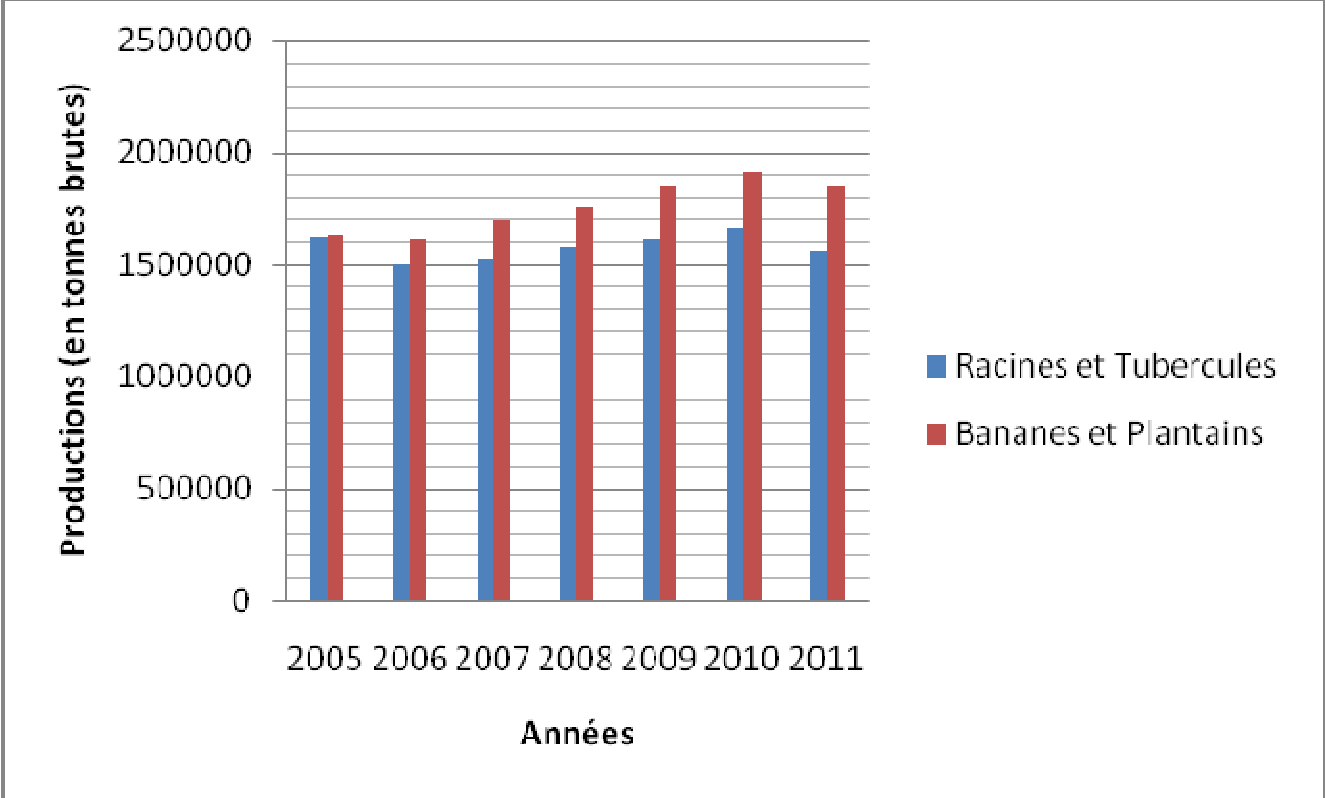


Le graphique qui suit montre l'évolution des productions du groupe des Racines et Tubercules et celui des Bananes et Plantains.

<sup>2</sup> Les données de 2009 et de 2010 pour les Racines et Tubercules et Bananes et Plantains sont différentes de celles publiées dans l'Annuaire des Statistiques Agricoles 2010 pour la raison énoncée à la page précédente.

Les deux groupes de cultures connaissent tantôt une certaine augmentation tantôt une diminution depuis 2005 jusqu'en 2011.

**Graphique 2 : Evolution des productions des Racines et Tubercules et des Bananes et Plantains**



## IV.2. PRODUCTIONS INDUSTRIELLES

Les cultures industrielles sont composées de Café, Coton, Thé, Canne à sucre, Riz<sup>3</sup> et Huile de palme. Les productions industrielles, pour l'année 2011, sont évaluées à 339 369 tonnes ; soit une augmentation de 63% par rapport à celles réalisées en 2010 (208 744 tonnes).

Cette production comprend 31 138 tonnes de café parche et 89 957 tonnes de café cerise avec une augmentation de l'ordre de 659% et 338% respectivement par comparaison des productions de l'année 2010 et celles de l'année 2011. Signalons la culture du café est de nature cyclique.

**Tableau 58 : Evolution des productions industrielles de 2005 à 2011 (En Tonnes)**

Groupe de cultures	2005	2006	2007	2008	2009	2010	2011	Variation en % entre 2010-2011
Café Parche	40902	7899	39256	10432	20095	4105	31 138	659
Café Cerise	197670	33337	144913	29600	100443	20517	89 957	338
Coton	4436	3037	2869	2887	2547	1699	1 890	11
Thé	39335	30836	33676	31787	31830	37877	40 852	8
Canne à sucre	168398	168000	177520	189172	132769	131730	164 490	25
Riz	8986	12280	8169	5697	6472	1398,7	1353	-3
Huile de Palme	10 311	13 771	11 164	12 977	12 217	11418	9 689	-15
Total	470038	269160	417567	282552	306373	208744,7	339 369	63

Source : Nos calculs

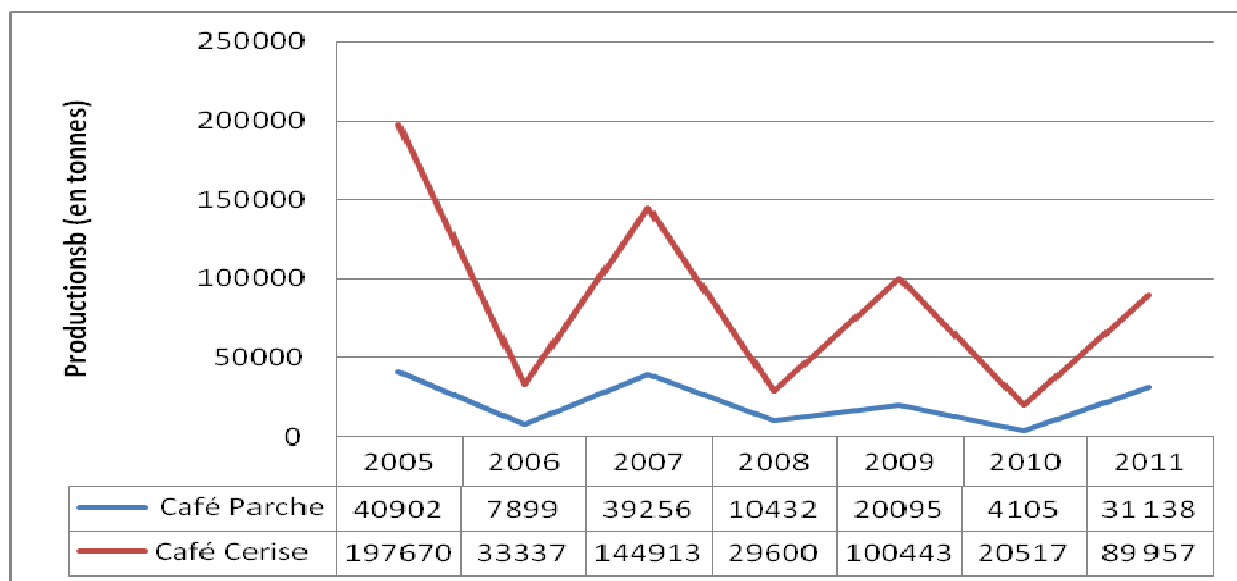
Seules les cultures du Riz de la SRDI et de l'Huile de palme ont connu une diminution de l'ordre de 3% et 15% respectivement. Les autres cultures ont connu une augmentation de leur production. On dirait que la production de la culture du café a connu une augmentation extraordinaire mais c'est lié à la nature de cette culture qui fait que sa production soit cyclique.

L'évolution des productions précédentes peut être observée sur les graphiques qui suivent.

---

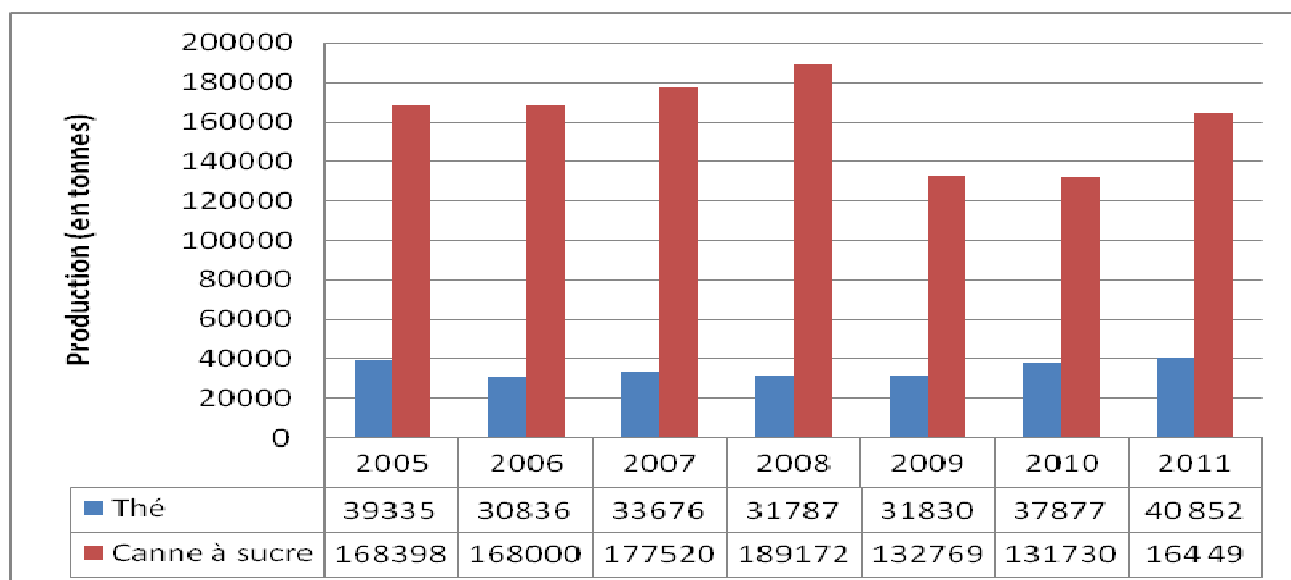
<sup>3</sup> Le Riz classé en cultures industrielles est celui produit à la SRDI.

**Graphique 3 : Evolution de la production du Café**



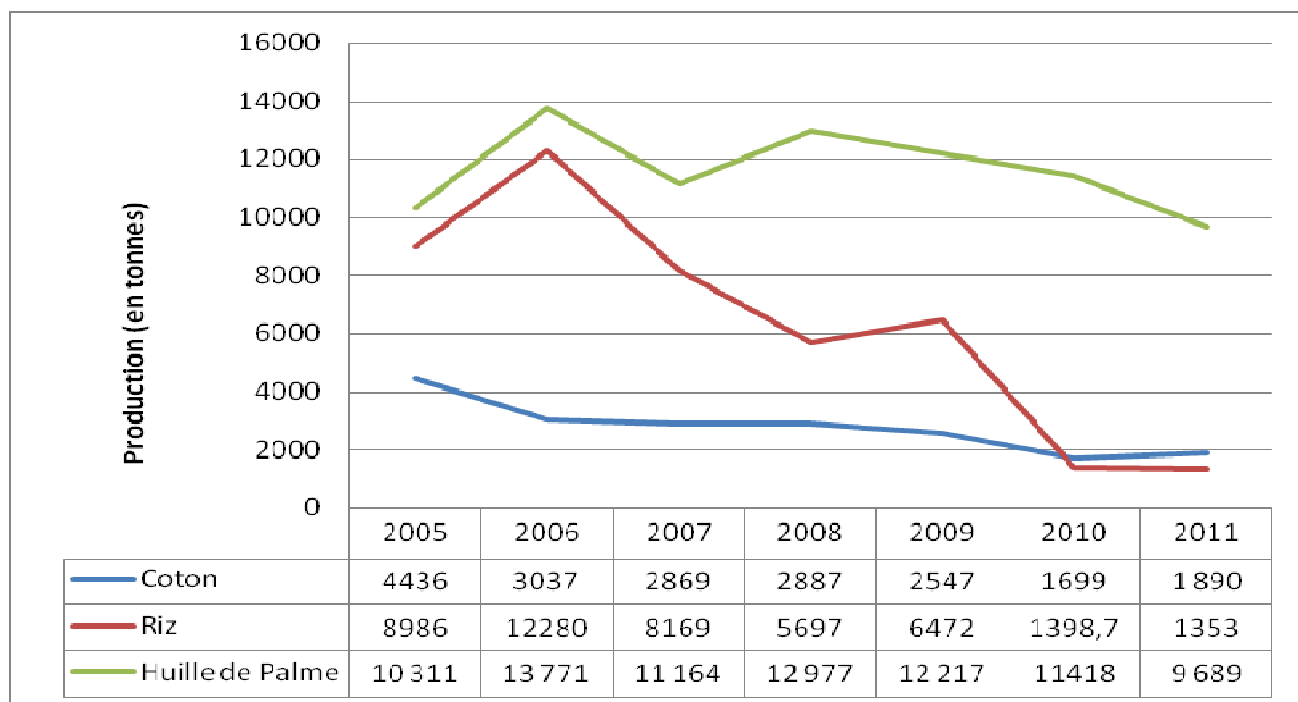
La Production du Café Cérise n'a pas cessé de diminuer depuis l'année 2005. Cette culture mérite l'attention particulière de la part des décideurs puisqu'elle constitue une culture importante d'exportation.

**Graphique 4 : Evolution de la Production du Thé et de la Canne à sucre**



L'Année 2011 connaît une augmentation de la production de la Canne à sucre par rapport à l'année 2010. L'augmentation de la production du thé, pour l'année 2011, n'est pas significativement importante.

**Graphique 5 : Evolution de la Production du Coton, Riz et Huile de Palme**



Les productions des cultures du coton, du Riz et du palmier ont tendance à la baisse depuis 2005. Sauf le coton qui a connu une légère augmentation, le Riz et l’Huile de palme ont connu une diminution de production en 2011 par comparaison de la production de 2010.

### IV.3. INDICE DE PRODUCTION AGRICOLE

Ce point montre l'évolution des indices de la production par produit et les taux de croissance annuels depuis 2005 à 2011. L'objectif de ces indicateurs est de mesurer l'évolution ou la croissance en volume de la production agricole. On a considéré les principaux produits vivriers suivants : Pomme de terre, Riz, Petit pois, Patate douce et Colocase. Les cultures industrielles qui ont été prises en considération sont : Café parche, Café cerise, Coton, Thé, Canne à sucre, Riz et Huile de Palme. On a utilisé l'indice de quantité de type Laspeyres dans le calcul de l'indice de production.

La formule générique est : 
$$\text{indice} = \frac{Qt * Po}{Qo * Po} * 100$$

#### ➤ INDICE DE PRODUCTION PAR PRODUIT

Etant donné que les productions de l'année 2009 et celles de 2010, qui étaient exprimées en tonnes équivalents céréales, ont dues être converties en tonnes brutes comme celles des autres années antérieures, de même les indices de production agricole de ces deux années ont connu des modifications par rapport à l'annuaire des statistiques agricoles précédent. Par comparaison à la période de référence (période allant de 2000 à 2004), les produits vivriers qui ont connu une chute de production en 2011 sont le petit pois et les colocases. Ils ont connu une diminution de l'ordre de 3,5% et 22% respectivement. Toutes les cultures industrielles ont connu une diminution sauf le Café parche et le Thé qui ont connu une augmentation de l'ordre de 22,% et 10,7% respectivement.

**Tableau 59 : Indice de Production Agricole (2005 à 2011)**

Produits	2005	2006	2007	2008	2009	2010	2011
<b>Cultures vivrières</b>							
Pomme de terre	94,8	97,6	99,1	107,3	125,5	110,2	104,5
Riz	112,8	113,4	117,7	123,7	130,2	137,8	151,8
Petit pois	100,6	102,1	100,0	95,0	114,6	96,9	96,5
Patate douce	109,7	106,0	110,6	114,0	195,3	122,4	120,9
Colocase	81,3	77,9	77,7	78,0	59,5	78,7	78,0
<b>Cultures industrielles</b>							
Café Parche	160,7	31,0	154,2	41,0	79,0	16,1	122,3
Café Cerise	200,9	33,9	147,3	30,1	102,1	20,9	91,4
Coton	132,3	90,6	85,5	86,1	75,9	50,7	56,4
Thé	106,6	83,6	91,3	86,2	86,3	102,7	110,7
Canne à sucre	100,4	100,2	105,9	112,8	79,2	78,5	98,1
Riz	97,4	133,1	88,5	61,7	70,1	15,2	14,7
Huile de palme	70,6	94,3	76,4	88,9	83,6	78,2	66,3

Source : Nos calculs

**Remarque** : Les quantités de référence Q<sub>0</sub> est la moyenne des productions pour les données des années 2000 à 2004. Le prix de référence P<sub>0</sub> est la moyenne des prix par produit pour les données des années 2000 à 2004 (les cultures industrielles) et celle des données de 2003 et 2004 pour les cultures vivrières.

➤ **TAUX DE CROISSANCE ANNUELS PAR PRODUIT**

Le taux de croissance donne la variation d'une année par rapport à l'année précédente.

Il est égal à : 
$$\text{Indice} = \left( \frac{\text{indice année } t}{\text{indice année } t-1} - 1 \right) * 100$$

**Tableau 60 : Taux de Croissance annuels par produits (de 2005 à 2011)**

Produits	2006	2007	2008	2009	2010	2011
<i>Cultures vivrières</i>						
Pomme de terre	3,0	1,5	8,3	17,0	-12,2	-5,2
Riz	0,5	3,8	5,0	5,3	5,8	10,1
Petit pois	1,5	-2,1	-5,0	20,6	-15,5	-0,4
Patate douce	-3,4	4,3	3,1	71,3	-37,3	-1,2
Colocase	-4,2	-0,2	0,4	-23,7	32,2	-0,9
<i>Cultures industrielles</i>						
Café Parche	-81	397,0	-73,4	92,6	-79,6	658,5
Café Cerise	-83	334,7	-79,6	239,3	-79,6	338,5
Coton	-32	-5,5	0,6	-11,8	-33,3	11,2
Thé	-22	9,2	-5,6	0,1	19,0	7,9
Canne à sucre	0	5,7	6,6	-29,8	-0,8	24,9
Riz	37	-33,5	-30,3	13,6	-78,4	-3,3
Huile de palme	34	-18,9	16,2	-5,9	-6,5	-15,1

Source : Nos calculs

En 2011, à part le café (Parche et Cérise), les cultures dont la production a connu une augmentation importante sont la canne à sucre, le coton, le Riz produit dans les milieux paysans et le Thé. Ces cultures ont connu une augmentation de l'ordre de 24%, 11%, 10% et 7,9% respectivement. Les autres produits n'ont connu que des diminutions de production en 2011 par rapport à l'année 2010.



## CHAPITRE V : L'ENVIRONNEMENT

### V.O. Introduction

Le Burundi possède les espaces naturels appelés aires protégées. Celles-ci viennent d'acquiescer les statuts légaux qui les régissent et les données de l'année 2011 sont puisées dans les différents décrets y relatifs. En conséquence certaines appellations nécessitent un changement pour se conformer aux décrets en vigueur. Ainsi, la superficie des chutes de la Karera a subi des modifications allant de 34 354 ha à 142 ha. (Difficile à comprendre) Réparties dans quatre catégories : (Il faut revoir la formulation de la phrase précédente). La catégorie des Parcs Nationaux (le Parc de la Rusizi, le Parc de la Kibira et celui de la Ruvubu.), la catégorie des Réserves Naturelles (Réserve Naturelle de Bururi, Réserve naturelle de Vyanda, Rumonge et Nkayamba, Réserve Naturelle de Kigwena, Réserve Naturelle de Monge, et les Réserves Naturelles de Mpotsa), la catégorie des Monuments Naturels (monument de failles de Nyakazu et Monument Naturel des chutes de la Karera.) et enfin la catégories des Paysages Protégés( le Paysage Protégé de Makamba, Paysages Aquatiques Protégées du Nord et Paysage Protégé de Gisagara). Ces Aires Protégées constituent une fortune, car s'étendant sur plusieurs formations végétales, certaines d'entre elles n'existent plus en dehors de ces Aires protégées. Ainsi pour des raisons susmentionnées, les superficies des aires protégées seront présentées en deux tableaux : la situation d'avant les nouveaux statuts légaux et la situation d'après.

**Tableau 61a : Superficie des espaces naturels**

Types d'espaces naturels	ANNEES									
	2 002	2 003	2 004	2 005	2 006	2 007	2 008	2 009	2 010	2011
Dont chutes de la Karera	34 354	34 354	34 354	34 354	34 354	34 354	34 354	34 354	142	142
Faille de Nyakazu	600	600	600	600	600	600	600	600	600	600
Paysage protégé de Gisagara	6 126	6 126	6 126	6 126	6 126	6 126	6 126	6 126	6 126	6126
Réserve naturelle forestière de Bururi	3 300	3 300	3 300	3 300	3 300	3 300	3 300	3 300	3 300	3300
Réserve naturelle de Kigwena	500	500	500	500	500	500	500	500	500	800
Réserve naturelle de Rumonge	600	600	600	600	600	600	600	600	600	600
Réserve naturelle de Vyanda	4 500	4 500	4 500	4 500	4 500	4 500	4 500	4 500	4 500	3900

Source : Ministère de l'Environnement et de l'Aménagement du territoire

N.B: Les superficies ne changent pas.

**Tableau 61b : Superficie des espaces naturels (Suite)**

Types d'espaces naturels	ANNEES									
	2 002	2 003	2 004	2 005	2 006	2 007	2 008	2 009	2 010	2011
Réserve naturelle de Monge	5 000	5 000	5 000	5 000	5 000	5 000	5 000	5 000	5 000	4080
Réserve naturelle du lac Rwihinda	452	452	452	452	452	16 100	16 100	16 100	16 100	13167
La Réserve naturelle Forestière de Murehe	–	–	–	–	–	5 000	5 000	5 000	5 000	16242
Réserve naturelle de Rusizi	5 932	5 932	5 932	5 932	5 932	5 932	5 932	5 932	5 932	1073
Paysage protégé de Makamba dont :	7 229	7 229	7 229	7 229	7 229	7 229	7 229	7 229	7 229	10657
Paysage protégé de kinoso	500	500	500	500	500	500	500	500	500	1137
Paysage protégé de Makamba/Nyanza-Lac	1 729	1 729	1 729	1 729	1 729	1 729	1 729	1 729	1 729	4112
Paysage protégé de Mukungu / Rukambasi	5 000	5 000	5 000	5 000	5 000	5 000	5 000	5 000	5 000	5408
Parcs nationaux	91 700	91 700	91 700	91 700	91 700	91 700	91 700	91 700	91 700	90800
Dont Parc National de la Ruvubu	50 800	50 800	50 800	50 800	50 800	50 800	50 800	50 800	50 800	50800
Parc National de Kibira	40 900	40 900	40 900	40 900	40 900	40 900	40 900	40 900	40 900	40000

Source : Ministère de l'Environnement et de l'Aménagement du territoire

N.B: Les superficies ne changent pas.

**Tableau 62 : Superficie des espaces naturels 2011**

Types d'espaces naturels	Superficie
1 Monuments Naturels de l'Est	741.8
1.1 Chute de la Karera	141.85
1.2 Faille de Nyakazu	600
2. Paysage protégée de Gisagara	6126
3. Réserve naturelle forestière de Bururi	3300
4. Réserve naturelle de Kigwena	800
5. Réserve naturelle de Vyanda, Rumonge et Nkayamba	4800
5.1 Rumonge	600
5.2 Vyanda	3900
5.3 Nkayamba	300
6. Réserve naturelle de Monge	4080
7. Paysages aquatiques protégées du Nord (dont fait partie la Réserve Naturelle de Murehe)	16242
8. Parc national de la Rusizi	1073
9. Paysages Protégés de Makamba	10656.87
9.1 Paysages Protégés de Kinoso	1137
9.2 Paysages Protégés de Makanda/Nyanzalac	4112
9.3 Paysages Mukungu/Rukambasi	5407.87
10. Parc national de la Ruvubu	50800
11. Parc national de la Kibira	40000
12. Réserve naturelle de Mpotsa	31.90

**Tableau 63 : Répartition des superficies de certains écosystèmes naturels**

Types d'écosystèmes (en ha)	ANNEE									
	2002	2003	2004	2005	2006	2007	2008	2009	2010	2011
Forêts	71700	71700	71700	71700	71700	71700	71700	71700	71700	71700
Dont forêts ombrophile de montage	50000	50000	50000	50000	50000	50000	50000	50000	50000	50000
Forêts sclérophylles à hyaène	1200	1200	1200	1200	1200	1200	1200	1200	1200	1200
Forêts mésophytes kigwena	500	500	500	500	500	500	500	500	500	500
Forêts claires	20000	20000	20000	20000	20000	20000	20000	20000	20000	20000
marais	36583	36583	36583	36583	36583	36583	36583	36583	36583	36583
savanes	90800	90800	90800	90800	90800	90800	90800	90800	90800	90800
Milieux aquatiques	214000	214000	214000	214000	214000	214000	214000	214000	214000	214000

Source: Institut National pour l'Environnement et la conservation de la Nature (INECN)

**Tableau 64 : Répartition des superficies des aires protégées**

Types d'écosystèmes (en ha)	ANNEE									
	2002	2003	2004	2005	2006	2007	2008	2009	2010	2011
Forêts	58934	58934	58934	58934	58934	58934	58934	58934	58934	58934
Dont forêts ombrophiles de montage	47500	47500	47500	47500	47500	47500	47500	47500	47500	47500
Forêts sclérophylles à hyhaene	1200	1200	1200	1200	1200	1200	1200	1200	1200	1200
Forêts mésophytes kigwena	500	500	500	500	500	500	500	500	500	500
Forêts claires	8716	8716	8716	8716	8716	8716	8716	8716	8716	8716
Galeries forestières	–	–	–	–	–	–	–	–	–	–
marais	3799	3799	3799	3799	3799	3799	3799	3799	3799	3799
savanes	50900	50900	50900	50900	50900	50900	50900	50900	50900	50900
Milieux aquatiques	600	600	600	600	600	600	600	600	600	600

Source: Institut National pour l'Environnement et la conservation de la Nature (INECN)

**Tableau 65 : Répartition de la flore vasculaire du Burundi selon la famille, le genre et l'espèce**

Familles florifiques	2008			2009			2010			2011		
	Familles	Genre	Espèces	Familles	Genre	Espèces	Familles	Genre	Espèces	Familles	Genre	Espèces
Gymnospermes	1	1	2	1	1	2	1	1	2	1	1	2
Pteridophytes	34	77	174	34	77	174	34	77	174	34	77	174
Dicotylédones	133	746	1 961	133	746	1 961	133	746	1 961	133	746	1 333
Monocotylédones	27	222	772	27	222	772	27	222	772	27	222	772
Total	195	1046	2 909	195	1046	2 909	195	1046	2 909	195	1046	2 909

Source: Institut National pour l'Environnement et la conservation de la Nature (INECN)

**Tableau 66 : Répartition de la faune au Burundi selon la famille, le genre et l'espèce**

Familles fauniques	2008			2009			2010			2011		
	Familles	Genre	Espèces	Familles	Genre	Espèces	Familles	Genre	Espèces	Familles	Genre	Espèces
Mammifères	28	88	163	28	88	163	28	88	163	28	88	163
Oiseaux	78	347	716	78	347	716	78	347	716	78	347	716
Reptiles	11	28	52	11	28	52	11	28	52	11	28	52
Amphibiens	7	15	56	7	15	56	7	15	56	7	15	56
Poissons	16	89	215	16	89	215	16	89	215	16	89	215
Total	140	367	1202	140	367	1202	140	367	1202	140	367	1202

Source: Institut National pour l'Environnement et la Conservation de la Nature (INECN)

## **CHAPITRE VI : LA METEOROLOGIE**

Etant donné que la météorologie influe sur la production agricole dont les données sont présentées dans les chapitres précédents, il a été jugé opportun de compléter cette publication par des données sur la pluviométrie et la température.

Dans notre pays particulièrement, l'agriculture est presque totalement tributaire des pluies ; raison pour laquelle le régime pluviométrique constitue un des facteurs déterminants de la production agricole. Malheureusement, depuis plusieurs années, la pluviométrie au Burundi ne suit plus aucun régime régulier et prévisible. A certains moments, la sécheresse s'étale en période normalement pluvieuse, tandis qu'à d'autres moments, des pluies diluviennes surviennent en saison normalement sèche.

De même, l'existence d'une multitude de microclimats se juxtaposant dans une même région ajoute la confusion à toute tentative de rationalisation et de catégorisation géographique des zones agro pluviométriques. Par exemple, dans plusieurs régions, une des deux collines voisines peut recevoir régulièrement des pluies tandis que l'autre en est totalement dépourvue pendant deux mois.

Les données concernant la température ont été présentées par province tandis que celles relatives à la pluviométrie sont présentées pour quelques stations météorologiques fonctionnelles.

**Tableau 67 : Température minimale, moyenne et maximale annuelle par province (en °C)**

Province \ Année	2004			2005			2006			2007			2008			2009			2010			2011		
	Min	Moy	Max	Min	Moy	Max	Min	Moy	Max	Min	Moy	Max	Min	Moy	Max	Min	Moy	Max	Min	Moy	Max	Min	Moy	Max
Bubanza - Imbo - Sems	-	-	-	-	-	-	-	-	-	-	-	-	-	-	-	-	-	35,8	-	-	35,0	19.3	24.6	29.8
Cibitoke - Mparambo	-	-	-	-	-	-	-	-	-	-	-	-	-	-	-	-	-	-	-	-	-	17.7	24.3	31.0
Bujumbura - Bujumbura	18,7	24,6	30,5	14	25,1	34,5	14,4	24,9	35,5	14,5	25	34,5	13,1	24,8	34,5	14,1	25,1	35,2	15,0	25,2	35,3	19.3	24.4	29.5
Bururi - Kigwena - yanda	14,7	18,5	22,2	6,4	19	26,4	5,6	18,9	26,2	7	18,7	25,7	11,5	18,4	26,2	12,3	18,9	26,6	12,0	19,4	28,6	15.3	19.1	22.9
Makamba - Makamba	-	-	-	-	-	-	-	-	-	-	-	-	-	-	-	-	-	31,8	-	-	31,6	-	-	-
Gitega - Gitega	13,4	20	26,5	7,2	20,5	32,1	8,7	20	30,9	8,7	20	31,1	6,1	20,2	30,8	7,3	20	30,5	8,8	20,4	31,2	13.9	20.0	26.1
Karuzi – Karuzi	12,8	19,9	26,9	9,5	20,8	33,5	8,2	19,6	31,8	9,9	20	32,8	7,8	19,8	31,4	9,3	20,3	32,8	9,3	21	32,5	13.1	20.7	28.3
Muramvya - Teza	-	-	-	-	-	-	-	-	-	-	-	-	-	-	-	-	-	-	-	-	-	-	-	-
Muyinga - Muyinga	14,9	20,1	25,3	13	21,1	30,4	11,4	20,1	30,8	10	20,5	30	-	19,3	29,2	-	-	29,4	-	-	-	15.6	20.3	25.0
Kirundo - Kirundo	15,5	21,6	27,7	10,9	23,3	35	12,6	22,1	34	13	21,8	31,7	9,9	21,5	34	9,6	21,8	32,4	9,2	22,3	33,4	16.2	21.9	27.6
Ngozi - Nyamuswaga	10,8	19,1	27,4	2,4	19,5	32,6	2,8	19,2	32,6	5,2	19,4	32,4	1	19,3	31,8	2,4	19,3	31,4	2,0	19,6	32,8	11.9	19.5	27.1
Kayanza - Rwegura	-	-	-	-	-	-	-	-	-	-	-	-	6	16,2	29,7	9,0	16,2	24,7	8,5	16,7	25,3	11.2	16.0	20.8
Cankuzo - Cankuzo	11,4	18,6	25,8	7,7	19,1	32,2	6,5	17,9	31,1	5,5	17,5	31,4	4,8	17,1	31	6,5	-	30,5	-	-	30,6	15.8	20.8	25.8
Rutana - Musasa	16,8	23	29,2	8,8	22,9	34,8	-	21,2	33,9	-	-	35	7,4	21,5	33,5	9	21	34,4	-	-	35,0	16.0	22.8	29.6
Ruyigi – Muriza	10,5	18,6	26,6	-	19,7	32,8	-	19,7	31,8	6,4	19,5	31,1	4	19,5	31,1	5,2	19,8	31,4	5,9	20,2	31,6	13.3	19.7	26.2
Mwaro - Gisozi	11,2	16,8	22,3	6,1	17	27,2	6,5	16,8	26,2	6,6	16,9	27,1	4,5	16,4	26,2	5	16,7	29,2	5,6	17,1	28,4	11.1	16.5	22.0

Source : IGEBU,

**Tableau 68 : Evolution mensuelle des précipitations à la station météorologique de Bujumbura – Aéroport (en mm)**

Mois	Année											
	2000	2001	2002	2003	2004	2005	2006	2007	2008	2009	2010	2011
Janvier	103,1	113,1	135,4	46,5	104,2	195,2	87,0	143,0	99,1	125,0	210,4	76,6
Février	37,0	77,2	121,6	60,9	19,9	61,0	121,0	81,7	166,7	148,0	124,0	88,4
Mars	149,4	99,9	124,4	100,8	162,8	145,9	124,0	86,5	71,0	188,4	155,8	173,3
Avril	42,1	97,9	79,5	68,1	93,7	70,2	111,0	150,0	69,2	133,3	63,7	116,9
Mai	0,0	93,0	34,0	25,0	0,7	130,6	88,9	22,2	23,2	86,8	33,8	62,5
Juin	0,0	4,8	0,0	1,9	0,0	1,1	2,5	10,7	89,2	1,6	4,4	33,3
Juillet	0,0	76,0	0,0	0,5	1,5	0,0	0,9	52,3	15,1	0,0	3,7	23,6
Août	0,0	0,0	0,0	2,5	1,7	4,8	38,1	6,9	3,6	3,5	0,0	4,6
Septembre	2,5	62,3	5,6	54,0	73,6	4,2	32,3	29,9	31,9	5,1	41,2	87,0
Octobre	40,2	67,6	74,9	77,0	37,1	32,9	63,0	113,0	69,7	67,6	50,9	67,5
Novembre	203,8	91,4	57,1	68,0	45,4	116,1	157,0	63,4	65,1	248,7	90,8	108,9
Décembre	150,7	88,0	134,2	38,3	181,5	55,0	215,0	94,6	37,0	225,8	71,0	194,8
<b>Moyenne annuelle</b>	<b>60,7</b>	<b>72,6</b>	<b>63,9</b>	<b>45,3</b>	<b>60,2</b>	<b>68,1</b>	<b>86,7</b>	<b>71,1</b>	<b>61,7</b>	<b>102,8</b>	<b>70,8</b>	<b>86,4</b>

Source : IGEBU. - : Pas de données

**Tableau 69 : Evolution mensuelle des précipitations par station météorologique de Makamba (en mm)**

Mois	Année											
	2000	2001	2002	2003	2004	2005	2006	2007	2008	2009	2010	2011
Janvier	92,1	130,4	269,0	166,4	154,5	271,0	129,0	206,4	202,6	140,5	151,0	274,6
Février	0,0	153,1	98,1	96,5	110,1	100,4	121,5	225,2	-	128,6	108,4	68,4
Mars	-	284,9	252,2	189,9	185,1	167,1	178,3	113,9	-	162,2	296,7	244,2
Avril	-	145,3	290,5	142,5	296,0	194,0	267,0	155,5	259,0	177,1	112,9	135,3
Mai	-	69,3	9,5	56,9	3,4	139,9	257,8	136,4	-	67,5	62,1	71,7
Juin	-	11,4	0,0	1,0	0,0	7,5	2,2	31,1	27,0	8,5	10,2	4,3
Juillet	-	43,9	0,0	0,1	0,0	0,0	0,1	7,3	0,2	0,0	0,0	0,0
Août	-	16,9	0,0	3,1	0,3	9,8	33,6	28,5	10,5	0,0	0,0	0,0
Septembre	-	85,9	19,5	14,7	102,1	23,9	50,8	3,2	74,5	67,0	10,0	78,1
Octobre	102,4	82,5	53,7	92,4	44,5	47,8	105,3	64,1	69,4	58,7	110,7	103,8
Novembre	271,1	72,5	197,6	115,8	111,2	104,7	305,4	145,8	159,0	207,4	180,3	247,2
Décembre	263,5	352,7	182,6	158,9	218,8	171,0	230,1	163,1	155,3	229,2	282,6	0,0
<b>Moyenne annuelle</b>	<b>145,8</b>	<b>120,7</b>	<b>114,4</b>	<b>86,5</b>	<b>102,2</b>	<b>103,1</b>	<b>140,1</b>	<b>106,7</b>	<b>106,4</b>	<b>103,9</b>	<b>110,4</b>	<b>102,3</b>

Source : IGEBU.



**Tableau 70 : Evolution mensuelle des précipitations par station météorologique de Muriza (en mm)**

Année \ Mois	2000	2001	2002	2003	2004	2005	2006	2007	2008	2009	2010	2011
Janvier	77,4	173,4	161,7	135,9	193,3	219,5	101,5	212,8	162,7	103,1	233,3	112,7
Février	154,8	102,6	113,9	118,2	41,5	53,1	133,7	151,4	181,0	136,5	122,6	95,6
Mars	110,8	237,2	105,9	146,4	177,6	193,1	125,4	115,2	169,9	115,1	244,5	182,5
Avril	62,0	150,4	308,5	163,5	280,9	71,3	190,6	129,7	94,7	173,4	132,8	154,4
Mai	0,0	25,9	71,0	57,8	2,0	45,6	142,0	79,6	20,6	61,3	24,8	23,0
Juin	0,0	0,1	0,0	0,0	0,0	5,6	0,0	18,8	6,0	0,9	2,3	0,0
Juillet	0,0	58,2	0,0	0,0	0,0	0,0	0,0	57,0	3,0	0,0	0,0	0,0
Août	0,0	15,4	0,0	0,4	2,5	26,0	38,6	46,2	6,0	2,3	0,0	0,4
Septembre	7,8	93,0	1,9	36,4	77,0	34,1	26,2	5,2	40,0	35,0	31,5	82,1
Octobre	30,8	64,7	7,9	82,5	65,2	19,7	89,6	79,5	93,3	31,4	62,3	110,6
Novembre	223,5	127,2	135,8	114,3	99,6	98,4	346,5	62,9	117,4	172,9	130,7	157,0
Décembre	130,1	178,0	180,3	133,1	252,5	71,0	153,3	77,1	904,0	228,4	194,2	172,9
<b>Moyenne annuelle</b>	<b>66,4</b>	<b>102,2</b>	<b>90,6</b>	<b>82,4</b>	<b>99,3</b>	<b>69,8</b>	<b>112,3</b>	<b>86,3</b>	<b>149,9</b>	<b>88,4</b>	<b>88,4</b>	<b>90,9</b>

Source : IGEBU.

**Tableau 71 : Evolution mensuelle des précipitations par station météorologique de Cankuzo (en mm)**

Année \ Mois	2000	2001	2002	2003	2004	2005	2006	2007	2008	2009	2010	2011
Janvier	94,8	200,8	176,6	148,1	141,9	120,0	175,0	141,0	250,6	91,5	180,7	96,4
Février	77,4	128,7	62,2	121,5	71,9	39,8	188,0	115,0	252,4	160,9	235,8	109,7
Mars	211,9	167,8	125,9	171,6	66,0	153,7	171,0	99,1	126,1	138,8	195,1	90,7
Avril	34,4	84,0	281,6	167,9	203,2	114,5	134,0	167,0	119,6	193,2	173,5	232,2
Mai	15,1	23,6	111,8	57,5	0,0	49,5	113,0	31,2	2,3	530,0	74,0	38,5
Juin	2,1	0,0	0,0	0,0	0,0	3,5	0,0	10,8	16,9	16,9	0,0	17,4
Juillet	0,0	43,9	0,0	0,0	0,0	0,0	2,2	16,3	4,7	0,3	0,0	28,6
Août	0,0	14,8	0,0	0,0	4,2	6,0	14,4	13,8	19,0	-	0,0	7,8
Septembre	7,6	147,9	21,9	33,7	48,8	6,8	56,8	26,1	33,9	44,0	73,5	115,3
Octobre	31,8	114,8	29,1	69,1	29,5	77,8	60,7	99,1	89,6	97,7	95,9	131,2
Novembre	177,4	124,4	208,3	148,8	117,9	56,6	275,0	166,0	94,5	193,5	99,5	341,1
Décembre	200,6	99,8	237,6	205,2	286,5	118,4	337,0	126,0	191,5	163,2	96,1	152,3
<b>Moyenne annuelle</b>	<b>71,1</b>	<b>95,9</b>	<b>104,6</b>	<b>93,6</b>	<b>80,8</b>	<b>62,2</b>	<b>127,0</b>	<b>84,3</b>	<b>100,1</b>	<b>148,2</b>	<b>102,0</b>	<b>113,4</b>

Source : IGEBU.

**Tableau 72 : Evolution mensuelle des précipitations par station météorologique de Musasa (en mm)**

Mois \ Année	2000	2001	2002	2003	2004	2005	2006	2007	2008	2009	2010	2011
Janvier	144,1	167,3	157,8	108,2	209,1	121,5	169,0	157,0	105,5	119,3	122,4	118,1
Février	90,6	97,8	48,2	92,7	144,6	50,5	66,6	183,0	160,9	87,5	241,3	121,6
Mars	191,2	137,4	158,1	119,3	19,9	133,2	123,0	119,0	174,9	179,3	169,1	155,3
Avril	122,5	188,9	284,0	182,1	89,5	69,0	129,0	226,0	120,1	161,8	112,0	99,8
Mai	0,4	82,9	34,7	85,1	0,0	52,1	145,0	40,5	5,1	128,7	61,3	28,8
Juin	0,2	7,5	0,0	0,0	0,0	0,5	1,1	44,8	46,0	25,0	9,6	3,0
Juillet	0,0	16,6	0,0	0,0	0,0	0,0	0,0	5,6	0,0	0,0	0,0	0,0
Août	0,0	11,2	0,0	0,0	-	0,0	52,6	3,7	0,0	0,0	0,0	0,0
Septembre	0,0	118,9	0,0	10,1	69,6	26,5	44,0	5,5	67,7	5,8	19,5	17,8
Octobre	107,0	74,9	54,5	88,8	118,3	30,7	68,9	21,1	44,2	46,5	45,0	33,1
Novembre	169,2	51,7	191,1	106,2	150,1	54,2	32,4	100,0	135,4	219,8	213,0	190,2
Décembre	215,3	193,3	214,8	126,2	210,6	187,0	185,0	109,0	116,2	117,6	170,7	169,0
<b>Moyenne annuelle</b>	<b>86,7</b>	<b>95,7</b>	<b>95,3</b>	<b>76,6</b>	<b>92,0</b>	<b>60,4</b>	<b>109,0</b>	<b>84,6</b>	<b>81,3</b>	<b>91,0</b>	<b>97,0</b>	<b>78,0</b>

Source : IGEBU.

**Tableau 73 : Evolution mensuelle des précipitations par station météorologique de Rwegura (en mm)**

Mois \ Année	2000	2001	2002	2003	2004	2005	2006	2007	2008	2009	2010	2011
Janvier	143,5	218,8	307,8	157,8	-	255,9	61,3	286,0	-	247,6	265,1	114,8
Février	156,5	125,4	128,8	129,5	-	42,3	155,0	241,0	-	205,2	235,6	144,8
Mars	208,3	190,8	156,2	206,5	218,0	226,4	137,0	139,0	-	176,4	206,6	270,9
Avril	118,6	156,5	248,1	228,7	226,0	129,4	148,0	229,0	156,1	181,6	-	-
Mai	90,2	178,2	97,2	145,3	0,4	135,6	204,0	-	79,7	248,2	81,4	148,4
Juin	0,6	33,1	0,0	8,6	0,0	9,1	13,0	-	89,8	12,6	142,6	-
Juillet	0,2	37,1	0,0	0,2	19,4	-	8,1	9,4	21,4	0,5	0,0	20,6
Août	6,4	69,8	0,0	-	18,4	-	7,9	38,9	-	48,8	0,0	24,4
Septembre	41,2	263,8	59,6	-	199,6	-	35,2	141,0	150,4	50,4	120,7	115,7
Octobre	181,5	189,5	105,7	-	101,8	-	80,1	161,0	171,3	103,6	111,6	-
Novembre	306,0	291,0	175,4	-	171,5	-	-	119,0	75,7	234,9	234,8	366,7
Décembre	316,7	128,7	176,5	-	270,4	-	-	-	125,1	127,1	110,9	246,4
<b>Moyenne annuelle</b>	<b>130,8</b>	<b>156,9</b>	<b>121,3</b>	<b>125,2</b>	<b>122,6</b>	<b>133,1</b>	<b>85,0</b>	<b>151,6</b>	<b>108,7</b>	<b>136,4</b>	<b>137,2</b>	<b>145,3</b>

Source : IGEBU.

**Tableau 74 : Evolution mensuelle des précipitations par station météorologique de Nyamuswaga (en mm)**

Mois \ Année	2000	2001	2002	2003	2004	2005	2006	2007	2008	2009	2010	2011
Janvier	96,6	105,1	152,0	126,2	163,8	90,3	52,6	123,1	195,6	152,6	282,7	122,9
Février	74,3	131,7	93,0	123,8	220,3	87,4	93,3	131,4	172,6	195,4	216,0	117,6
Mars	216,4	124,6	109,1	115,2	264,1	101,8	162,4	68,1	203,8	48,0	179,6	178,9
Avril	120,3	118,9	212,9	232,0	210,8	223,7	314,6	118,1	130,0	191,5	139,8	217,7
Mai	49,1	118,3	99,6	91,3	0,8	122,4	172,3	72,8	92,7	135,4	96,9	124,9
Juin	0,0	0,9	0,0	0,6	0,0	9,0	0,0	23,4	32,6	6,5	2,8	53,0
Juillet	0,0	111,8	0,0	1,1	3,8	0,0	0,0	22,9	0,0	0,0	0,0	73,5
Août	1,4	11,4	0,0	15,3	2,9	57,6	28,8	21,3	16,6	18,5	0,0	7,0
Septembre	18,4	168,7	66,3	62,2	58,0	45,5	49,5	63,3	107,3	40,5	41,7	124,2
Octobre	45,7	124,8	66,2	139,2	73,1	115,7	102,0	190,5	184,7	105,9	79,1	169,2
Novembre	210,0	116,4	182,2	93,6	171,8	156,1	240,9	156,9	102,8	-	750	260,5
Décembre	219,8	117,6	139,8	169,5	91,7	85,8	99,5	58,6	154,4	131,4	148,7	212,2
<b>Moyenne annuelle</b>	<b>87,7</b>	<b>104,2</b>	<b>93,4</b>	<b>97,5</b>	<b>105,1</b>	<b>91,3</b>	<b>109,6</b>	<b>90,2</b>	<b>116,1</b>	<b>93,1</b>	<b>105,2</b>	<b>138,5</b>

Source : IGEBU.

**Tableau 75 : Evolution mensuelle des précipitations par station météorologique de Kirundo (en mm)**

Mois \ Année	2000	2001	2002	2003	2004	2005	2006	2007	2008	2009	2010	2011
Janvier	37,2	148,6	106,1	129,2	72,5	72,9	39,3	130,3	67,0	112,9	37,6	66,0
Février	74,7	36,8	95,1	88,8	174,8	160,3	46,0	147,0	144,0	136,9	211,1	93,4
Mars	160,3	66,2	174,7	132,2	156,5	181,5	143,4	99,9	252,1	115,1	144,0	166,2
Avril	106,0	135,8	185,5	282,6	223,2	112,3	160,7	242,9	143,3	175,0	176,7	204,6
Mai	56,0	64,0	179,0	103,1	24,7	169,3	199,5	77,9	56,2	119,3	90,0	134,7
Juin	0,2	5,7	0,0	3,1	0,0	14,6	4,6	12,3	52,6	0,7	19,5	28,3
Juillet	0,0	88,4	0,0	8,5	3,9	0,0	2,9	28,4	2,4	0,0	0,0	37,5
Août	0,0	36,1	0,0	61,3	0,0	30,2	45,1	47,8	9,5	25,7	0,0	3,3
Septembre	31,8	126,6	66,5	80,0	85,9	46,3	64,4	85,2	35,8	102,2	74,5	95,7
Octobre	80,5	130,9	64,2	77,6	59,7	103,4	77,3	115,9	84,6	87,1	35,1	172,3
Novembre	90,9	78,5	119,8	108,0	152,3	69,8	225,2	129,6	94,3	147,2	108,2	175,1
Décembre	89,3	98,2	60,9	57,5	120,4	103,7	130,6	26,4	62,5	86,5	163,9	93,0
<b>Moyenne annuelle</b>	<b>60,6</b>	<b>84,7</b>	<b>87,7</b>	<b>94,3</b>	<b>89,5</b>	<b>88,7</b>	<b>94,9</b>	<b>95,3</b>	<b>83,7</b>	<b>92,4</b>	<b>88,4</b>	<b>105,8</b>

Source : IGEBU.

**Tableau 76 : Evolution mensuelle des précipitations par station météorologique de Muyinga (en mm)**

Mois \ Année	2000	2001	2002	2003	2004	2005	2006	2007	2008	2009	2010	2011
Janvier	86,0	125,1	142,8	119,7	138,9	101,3	95,3	71,9	123,3	72,2	136,4	83,3
Février	36,5	144,3	409,0	63,0	166,6	53,0	89,7	130,9	183,1	118,7	240,0	88,3
Mars	221,3	141,0	158,8	77,8	244,9	140,4	133,0	69,5	223,7	240,9	141,0	131,0
Avril	87,7	139,3	186,8	195,7	224,0	196,8	165,1	198,6	137,9	220,4	120,5	171,0
Mai	21,4	54,5	165,2	135,3	36,0	67,0	121,7	53,8	31,1	31,1	93,5	91,9
Juin	2,2	1,8	0,0	0,0	0,0	20,6	0,9	70,7	19,8	6,0	6,6	70,6
Juillet	0,0	0,0	0,0	0,0	0,0	0,0	1,5	8,3	4,2	0,0	0,0	13,4
Août	0,0	2,5	0,0	18,0	2,9	46,3	32,2	19,2	3,4	53,7	0,0	3,4
Septembre	10,8	178,1	15,8	62,5	47,9	28,9	39,9	104,3	55,3	49,6	22,0	103,4
Octobre	85,8	165,8	49,6	131,8	87,7	53,2	31,1	81,4	155,1	78,4	51,3	135,9
Novembre	138,7	222,6	145,4	113,7	131,5	61,9	203,7	171,6	101,8	136,8	93,4	215,9
Décembre	169,2	70,6	160,0	128,1	76,8	93,2	144,5	71,5	96,6	137,9	121,3	142,2
<b>Moyenne annuelle</b>	<b>71,6</b>	<b>103,8</b>	<b>119,5</b>	<b>87,1</b>	<b>96,4</b>	<b>71,9</b>	<b>88,2</b>	<b>87,6</b>	<b>94,6</b>	<b>95,5</b>	<b>85,5</b>	<b>104,2</b>

Source : IGEBU.

**Tableau 77 : Evolution mensuelle des précipitations par station météorologique de Gisozi (en mm)**

Mois \ Année	2000	2001	2002	2003	2004	2005	2006	2007	2008	2009	2010	2011
Janvier	152,9	251,0	225,9	167,9	235,0	213,5	211,0	184,0	136,6	281,2	183,9	178,2
Février	275,6	224,6	103,9	184,6	138,7	70,7	162,0	211,0	265,8	209,3	159,7	145,6
Mars	236,2	116,3	170,1	200,8	243,9	82,2	181,0	11,9	220,7	232,8	238,0	160,0
Avril	56,8	218,9	259,0	230,6	209,5	110,1	195,0	238,0	133,9	189,9	149,8	297,3
Mai	15,7	143,3	75,5	94,5	4,3	182,2	236,0	111,0	20,0	113,4	69,4	119,3
Juin	0,0	2,9	0,0	2,6	0,0	2,1	0,0	22,0	15,5	8,3	8,8	46,0
Juillet	0,0	6,6	0,0	0,0	0,0	0,0	1,8	22,5	6,0	4,8	0,0	24,2
Août	0,3	10,4	0,0	1,5	2,9	62,5	31,4	41,0	13,8	24,4	0,0	9,9
Septembre	16,3	162,7	72,4	102,7	111,6	29,3	44,4	53,6	89,0	41,6	89,7	93,5
Octobre	86,5	160,5	102,9	160,3	63,3	87,8	51,7	123,0	230,9	145,9	202,6	99,4
Novembre	279,5	104,7	157,6	141,8	147,7	103,2	31,7	179,0	82,3	174,3	142,0	300,6
Décembre	297,6	104,7	174,8	105,8	192,6	172,1	26,7	138,0	138,3	197,1	222,4	260,3
<b>Moyenne annuelle</b>	<b>118,1</b>	<b>125,6</b>	<b>111,8</b>	<b>116,1</b>	<b>112,5</b>	<b>93,0</b>	<b>142,0</b>	<b>111,3</b>	<b>112,7</b>	<b>135,3</b>	<b>122,2</b>	<b>144,5</b>

Source : IGEBU.

**Tableau 78 : Evolution mensuelle des précipitations par station météorologique de Mparambo (en mm)**

Mois \ Année	2000	2001	2002	2003	2004	2005	2006	2007	2008	2009	2010	2011
Janvier	-	-	-	-	-	-	-	-	-	-	116,1	77.1
Février	-	-	-	-	-	-	-	-	-	-	159,4	119.2
Mars	-	-	-	-	-	-	-	-	-	-	112,7	108.1
Avril	-	-	-	-	-	-	-	-	-	118,3	228,7	122.2
Mai	-	-	-	-	-	-	-	-	-	225,8	92,0	67.7
Juin	-	-	-	-	-	-	-	-	-	84,3	22,4	54.3
Juillet	-	-	-	-	-	-	-	-	-	0,1	4,0	2.1
Août	-	-	-	-	-	-	-	-	-	2,3	0,0	23.7
Septembre	-	-	-	-	-	-	-	-	-	0,8	90,0	58.5
Octobre	-	-	-	-	-	-	-	-	-	50,4	53,6	82.0
Novembre	-	-	-	-	-	-	-	-	-	174,7	100,4	130.3
Décembre	-	-	-	-	-	-	-	-	-	237,6	177,5	207.4
<b>Moyenne annuelle</b>	-	-	-	-	-	-	-	-	-	<b>153,4</b>	<b>96,4</b>	<b>89.3</b>

Source : IGEBU. N.B. : Depuis 1997 à 2008, la station ne fonctionnait pas.

**Tableau 79 : Evolution mensuelle des précipitations par station météorologique de Bururi - Vyanda (en mm)**

Mois \ Année	2000	2001	2002	2003	2004	2005	2006	2007	2008	2009	2010	2011
Janvier	248,7	1403	313,4	220,6	242,7	274,3	120,5	309	284,8	211,9	203,1	167.3
Février	231,2	1761	107,3	121,1	182,1	69,6	198,5	207	259,9	182,3	149,9	178.9
Mars	195,9	2725	243,3	258,6	159	242	198,8	220	279,9	91,1	207,3	195.8
Avril	62,8	80,8	211,8	208,3	193	170,6	259,3	119	160,2	234,2	92	182.1
Mai	2,9	-	45,8	81,1	10,6	180,3	169,4	76,5	27,8	141,6	82,2	85.0
Juin	0	-	0	0	0	16,9	1,2	35,4	68,6	15,2	78	13.5
Juillet	0	4	0	0,4	0	0	0	0	4,5	0,0	0,0	2.2
Août	1,1	17,6	0	0,4	0,3	48,9	19,5	10,5	5,5	0,0	0,0	0.0
Septembre	33,9	104,4	39,5	46,9	121,2	7,1	33,5	12,8	29,6	24,6	42,4	58.2
Octobre	46,2	65,8	51,3	122,6	54,8	19,8	83,4	81,9	120,3	80,6	98,1	103.2
Novembre	357,7	223,3	132,5	154,3	215,5	142,5	278,8	255	218,7	309,2	237,8	254.8
Décembre	165,4	264,1	202,9		294,6	206,9	205	196	150,3	288,1	249,4	290.5
<b>Moyenne annuelle</b>	<b>112,2</b>	<b>664,9</b>	<b>112,3</b>	<b>110,4</b>	<b>122,8</b>	<b>114,9</b>	<b>130,7</b>	<b>127</b>	<b>134,2</b>	<b>131,6</b>	<b>114,2</b>	<b>127.6</b>

Source : IGEBU.

**Tableau 80 : Evolution mensuelle des précipitations par station météorologique de Karuzi (en mm)**

Année \ Mois	2000	2001	2002	2003	2004	2005	2006	2007	2008	2009	2010	2011
Janvier	117,8	174,4	276,6	105,9	155,0	145,7	151,3	157,5	145,8	111,2	201,9	121,7
Février	175,1	101,6	80,6	71,4	187,0	61,2	159,1	160,5	203,7	136,1	168,7	82,3
Mars	189,0	121,9	264,2	171,0	272,6	118,2	137,0	97,7	212,1	91,5	226,4	237,1
Avril	65,5	127,8	251,1	181,7	247,0	166,9	179,2	145,5	160,9	167,6	121,8	239,8
Mai	26,8	116,1	242,7	101,7	4,0	90,4	156,2	52,5	32,2	39,5	65,4	42,3
Juin	0,0	0,0	0,0	0,0	0,0	8,8	0,0	22,6	20,9	0,2	1,2	2,1
Juillet	0,0	93,5	0,0	0,5	0,0	0,0	0,0	20,7	9,0	1,0	0,0	23,0
Août	0,0	0,5	0,0	2,6	9,5	79,0	30,1	15,9	7,7	27,9	0,0	0,0
Septembre	2,3	180,6	7,1	45,4	83,4	69,9	80,8	11,4	29,8	53,5	49,2	91,6
Octobre	23,4	317,7	75,8	95,3	53,6	37,6	291,0	114,9	114,1	38,7	52,2	162,0
Novembre	475,4	207,8	260,9	133,7	141,0	93,4	317,8	210,9	64,4	136,1	124,1	237,9
Décembre	211,0	202,3	221,9	136,4	173,4	110,9	225,9	62,9	69,7	136,5	152,6	181,0
<b>Moyenne annuelle</b>	<b>107,2</b>	<b>137,0</b>	<b>140,1</b>	<b>87,1</b>	<b>110,5</b>	<b>81,8</b>	<b>144,0</b>	<b>89,4</b>	<b>89,2</b>	<b>78,3</b>	<b>97</b>	<b>118,4</b>

Source : IGEBU.

**Tableau 81 : Evolution mensuelle des précipitations par station météorologique de Gitega (en mm)**

Année \ Mois	2000	2001	2002	2003	2004	2005	2006	2007	2008	2009	2010	2011
Janvier	70,7	228	159	209	103	131	118	153	186	183	169,4	126,7
Février	72,7	97,8	99,2	85,2	169	77,5	329	173	157	142	170,6	96,4
Mars	91,7	158	130	98,7	164	111	132	111	146	201	198,5	212,5
Avril	73,2	120	290	77,7	276	76,5	131	163	121	136	123,6	123,4
Mai	5,7	62,5	36,1	99,3	0	94	169	26,4	5,3	87,3	63,5	28,7
Juin	0	6,3	0	0	0	1,8	0,5	27,1	6	0,7	2,7	6,2
Juillet	0	40,7	0	0	0	0	0	36,5	3,4	0	0	31,1
Août	0	33,5	0	0	0	55,8	32,8	14,6	0,8	14,5	0	0,0
Septembre	6,4	96,6	0	48,1	102	32,7	39,8	43,4	57,6	12,3	33,8	50,3
Octobre	170	73,2	85,7	134	59,1	17,9	126	153	113	65,3	71	108,1
Novembre	206	116	143	86,3	196	110	369	143	24,3	218	200,4	204,2
Décembre	133	152	232	134	149	130	194	143	87,2	151	110	232,7
<b>Moyenne annuelle</b>	<b>69,1</b>	<b>98,7</b>	<b>97,8</b>	<b>81</b>	<b>101,5</b>	<b>69,9</b>	<b>128,3</b>	<b>99</b>	<b>80,7</b>	<b>101</b>	<b>95,1</b>	<b>101,7</b>

Source : IGEBU

**Tableau 82 : Evolution mensuelle des précipitations par station météorologique d'Imbo (en mm)**

Mois \ Année	2000	2001	2002	2003	2004	2005	2006	2007	2008	2009	2010	2011
Janvier	-	-	-	-	-	-	-	-	-	339	205,8	67.0
Février	-	-	-	-	-	-	-	-	-	101,2	184	99.1
Mars	104,8	-	-	-	-	-	-	-	-	105,0	184,2	198.0
Avril	-	-	-	-	-	-	-	-	-	141,7	101,5	109.9
Mai	-	-	-	-	-	-	-	-	-	97,6	32,4	83.7
Juin	-	-	-	-	-	-	-	-	-	0,0	5,9	31.4
Juillet	-	-	-	-	-	-	-	-	-	0,0	0,0	21.7
Août	-	-	-	-	-	-	-	-	-	15,2	0,0	3.8
Septembre	-	-	-	-	-	-	-	-	-	9,8	71,7	57.5
Octobre	-	-	-	-	-	-	-	-	-	87,5	33,1	72.5
Novembre	-	-	-	-	-	-	-	-	-	78,4	124,9	127.1
Décembre	-	-	-	-	-	-	-	-	-	151	70,9	260.3
<b>Moyenne annuelle</b>	<b>104,8</b>	-	-	-	-	-	-	-	-	<b>68,4</b>	<b>84,5</b>	<b>94.3</b>

Source : IGEBU