



**CEBioS<sup>o</sup>**



**Belgium**  
partner in development



**ATELIER DE FORMULATION DES PROJETS MRV 2019-2021**  
14-18 octobre, Ouidah, Bénin

---

# Apport du commerce des gibiers petits Mammifères dans le vécu quotidien des ménages des vendeuses des gibiers de la ville de Kisangani et de ses environs: Cas de Rongeurs et Carnivores



**Casimir NEBESSE MOLOLO**



- Brève présentation du projet MRV précédent
- Introduction du Promoteur et de son partenaire
- Justification du besoin d'un second projet MRV
- Thème et indicateur (s) de biodiversité proposés
- Objectifs du projet
- Aperçu des données disponibles comme base du projet
- Pertinence pour la gestion et la prise de décision





# Brève présentation du projet MRV précédent

## Projet 1: EXPLOITATION DE LA VIANDE DE BROUSSE DES MARCHES DE LA VILLE DE KISANGANI ET DE SES ENVIRONS (Kisangani, R.D.Congo)

### Exploitation excessive faune



### Survie → Recherche de l'argent



### Nourriture



# Projet 1: EXPLOITATION DE LA VIANDE DE BROUSSE DES MARCHES DE LA VILLE DE KISANGANI ET DE SES ENVIRONS (Kisangani, R.D.Congo)

## Questions

- **Marché → Espèces - vendues?**
- **Voies d'approvisionnement ?**
- **Statut de conservation des espèces commercialisées ?**

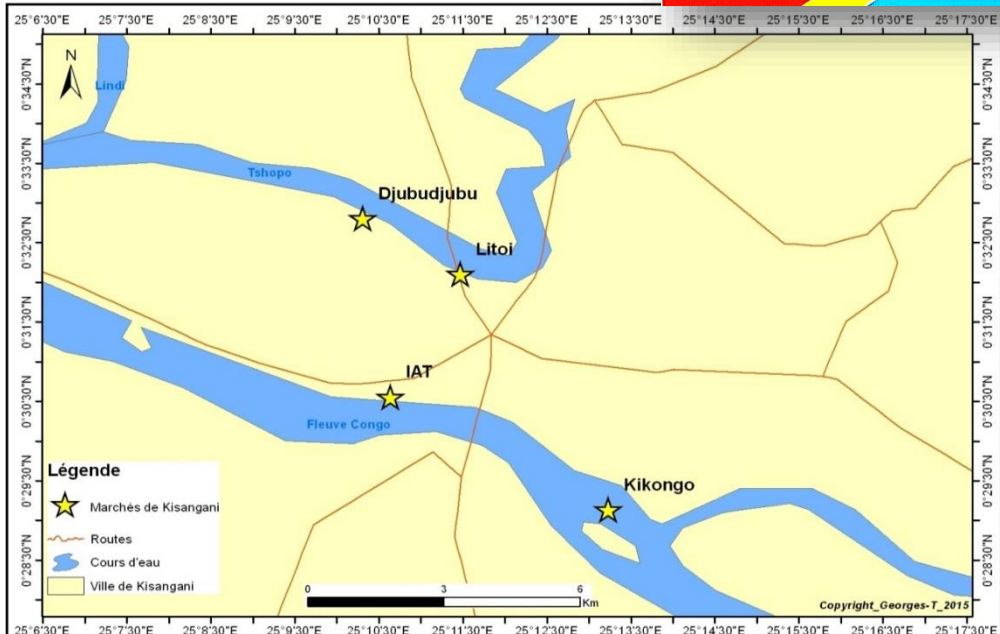
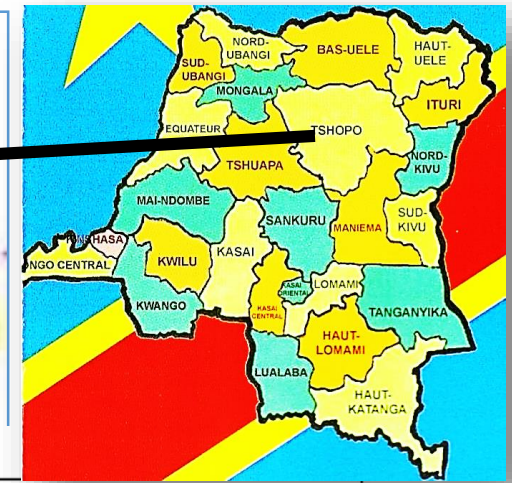
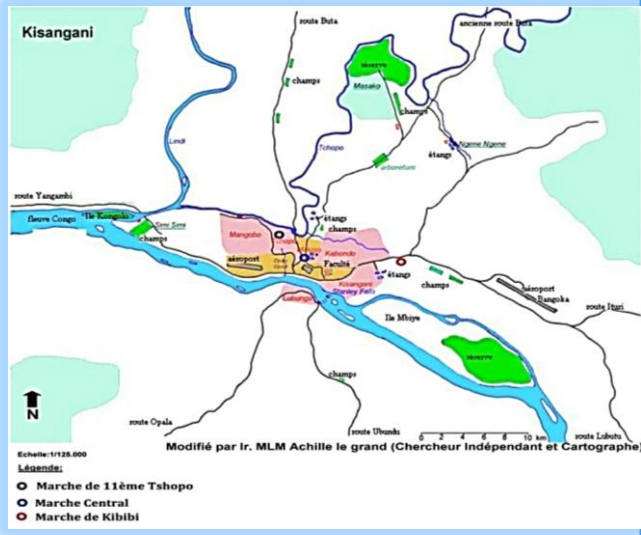
## Objectifs

- **Surveillance → Exploitation VDB**
- **Liste des espèces: commercialisation**
- **Evaluer l'impact du commerce du gibier par rapport aux exigences de conservation et du développement du milieu.**

**Recommandations → Poursuite du processus de contrôle faunique.**



# Milieu d'étude → 9 Marchés/Kisangani





# Résultats clés 1/2



Statut de conservation	Nombre des espèces	%
NP	10	21,73
PP	21	45,65
TP	10	21,73
NI	5	10,86

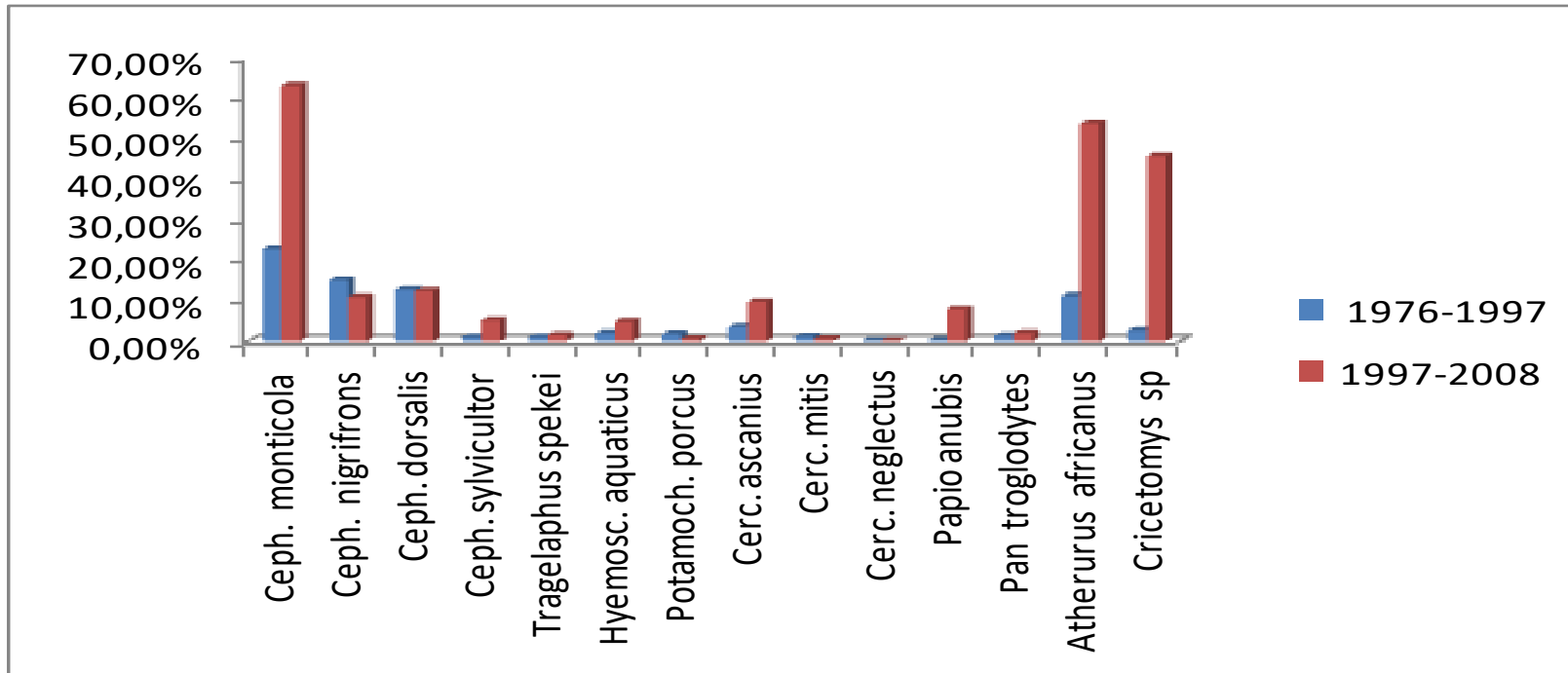
**ANIMAUX TOTALEMENT PROTEGES EN R.D.CONGO**

leur chasse, leur braconnage et leur commercialisation sont sévèrement sanctionnés par la loi!

"Toute infraction à la loi ainsi qu'à ses mesures d'exécution (braconnage, détention et commerce illégal, etc.) est punie d'une servitude pénale de un à dix ans et/ou d'une amende de cinq millions de francs congolais (5.000.000 FC) à 100.000.000 FC selon qu'il s'agit d'une espèce de faune totalement ou partiellement protégée en RDC (Art 14, 72, 78 et 79 de la loi n°14/003 du 11 février 2014 relative à la conservation de la nature)"

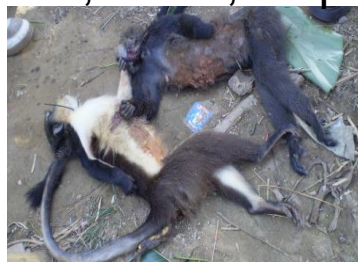
ICCN

# Résultats clés 2/2



-Trois ordres de mammifères: les artiodactyles (48,3%), les rongeurs (28,3%) et les primates (13,0%) ainsi que les chauves souris

-Petits carnivores, croco, serpents, tortues, varans, pangolins





# Policy brief MRV : 2017



## RD Congo : faune sauvage menacée par le commerce de la viande de brousse

Par : C. KAMBA EKAMATA, Faculté des Sciences de l'UR et UNIKIS; C. NEMBO MUYO, Faculté des Sciences UNIKIS; A. MAMBOKA BAKAMBA, CEIIS Unira

### Message clé

- La chasse et le commerce de la viande de brousse contribuent de manière importante à l'alimentation et à l'économie domestique pour un grand nombre de familles qui vivent en milieu rural;
- Malheureusement, cette exploitation n'a jamais été rationnelle. Elle demeure mal contrôlée;
- Trop d'abus d'exploitations sont constatés par rapport aux espèces protégées, les périodes d'ouverture et de fermeture de la chasse, les engins prohibés, les territoires interdits.

### Contexte

La présente analyse basée sur des études réalisées à Kisangani (R.D.C) évalue le degré de surexploitation du gibier mammalien. La problématique autour de cette ressource faunique se résume en ces mots:
 

- Une mauvaise gestion des ressources naturelles;
- La recrudescence de la chasse illégale;
- La pression exercée sur la faune sauvage suite à la pauvreté de la population.

### Enjeux et risques d'aboutir à des forêts vidées de leurs grands mammifères à cause de l'Homme (Nebesse, 2016)

#### ENJEUX

##### Enjeux ÉCOLOGIQUES

#### RISQUES

- Chasse pratiquée de manière non durable et moins sélective;
- Disparition locale de certains grands mammifères.

##### Enjeux ÉCONOMIQUES

- Appauvrissement des populations rurales pratiquant la chasse;
- Diminution de revenus des ménages.

##### Enjeu SOCIAL

- **Survie difficile** pour les ménages des chasseurs et des vendeuses de viande de brousse.

CEBios PB nr. 9

### Causes d'extinction de la faune sauvage

En RD Congo, la faune sauvage est menacée par de nombreux facteurs :

- COMMERCE DE VIANDE DE BROUSSE
- PRESSION DÉMOGRAPHIQUE
- BRACONNAGE
- CONFLITS ARMÉS

### Faune sauvage



- Une demande croissante en protéine animale sévit en ville et chez les ruraux;
- La viande de brousse s'avère être la source protéinique la plus disponible et accessible;
- Les grands gibiers se raréfient, les petits gibiers deviennent ainsi le cible potentielle pour la consommation et pour la vente.

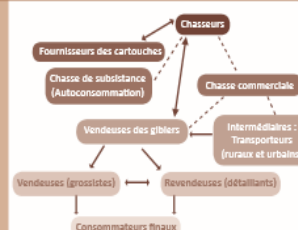
### Pression de chasse

La pression de chasse de plus en plus croissante se manifeste à travers plusieurs faits :

- La chasse se pratique partout par la population locale;
- Les cartouches et câbles métalliques sont vendus publiquement;
- Des fusils de fabrication locale et autres engins prohibés sont utilisés;
- Les petits gibiers sont actuellement ciblés pour la consommation mais aussi pour la vente;
- La chasse commerciale met en péril les animaux et menace l'ensemble des écosystèmes;
- A travers diverses filières informelles, les produits de chasse offrent des opportunités d'emplois et engendrent des revenus aux nombreux acteurs impliqués dans leur exploitation et leur commercialisation.



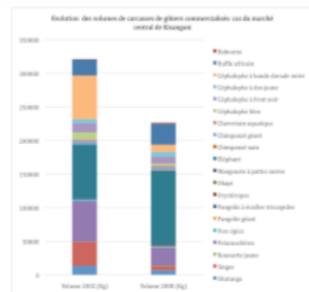
### Circuit d'exploitation de la viande de brousse (Nebesse, 2016)



Plusieurs publications démontrent l'importance de la faune sauvage en tant que source alimentaire en RD Congo (Colyn et al., 1987; Wietzi et al., 1987; Dudu et al., 2002; Bembo et al., 2003; Gomboimole et al., 2008).

Le gibier est une source importante de protéines et occupe une place de choix dans les habitudes alimentaires des Congolais.

### Tendance de l'exploitation de la viande de brousse en 2002 et 2008 (Nebesse, 2009)



Diminution considérable du nombre de carcasses pour les espèces de petite taille comme les chauves-souris, les petits singes, les ophalophes bleus, ophalophes à bande dorsale noire. Dans la tendance à la surexploitation, les petits gibiers rentrent également dans le commerce aux villages et en ville. La rareté des gros gibiers entraîne la valorisation des petits gibiers et la perte des tabous alimentaires.

### Conclusions

Il y a épuisement des espèces de gibier de brousse en tant que source alimentaire en RD Congo (Colyn et al., 1987; Wietzi et al., 1987; Dudu et al., 2002; Bembo et al., 2003; Gomboimole et al., 2008).

- La viande de brousse est une ressource fort précieuse;
- Le commerce d'animaux sauvages menace les espèces et prive les communautés pauvres d'une importante source de nourriture;
- Les fortes demandes en viande de chasse entraînent le braconnage;
- Les espèces de faune sauvage sont en grand danger de disparition au niveau local;
- La composition des espèces change d'année en année, peu d'entre elles restent constantes sur le marché;
- La législation en vigueur sur la chasse et la conservation n'est pas respectée, le braconnage persiste (fermeture, ouverture de la chasse, espèces protégées et autres);
- Toutes les espèces sont tuées et exploitées quel que soit leur statut de conservation;

### Recommandations

1. Réguler et faire respecter les lois, décrets, arrêtés régissant la chasse;
2. Partage de données entre administrations et scientifiques pour un suivi continu de l'impact de la chasse sur la faune sauvage;
3. Promouvoir les sources alternatives de protéines animales (élevage, pisciculture, volailles, etc.);
4. Encadrer, sensibiliser et conscientiser les chasseurs sur les lois, décrets, arrêtés, les espèces menacées et les bonnes pratiques de chasse;
5. Financer et soutenir la recherche sur la viande de brousse (exploitation, filière, consommation).

Avec la collaboration de: S. Gambelomé, S. Bata (CEBios/UNIKIS), Onéma Mulonga, R. Mambou (UNIKIS), T. Unga (Division Environnement/Kisangani), M. Mulobye (Université de Kisangani), J. Abdani (Médico ORSP/MS), T. Mulobye (Médico ORSP/MS).

#### Références

- Bembo, M., Duvau, M., Gombomole, M., Gevau, T., Kavvua, K., Wietzi, L., Kambou, G.B., et Dudu, A., 2003. Evolution de l'exploitation du gibier mammalien à Kisangani (R.D.C) de 1970 à 1997. Ann. Rec. Sc. Univ. Kisangani, pp. 309-314.
- Colyn, M., Duvau, A., et Moussem, M., 1987. Exploitation du petit gibier par les tribus autochtones du Zaïre, l'aire et l'aire, vol. 2, p. 22-25.
- Duvau, A., Mambou, M., Gombomole, M., Duvau, M., Gevau, T., Kavvua, K., 2002. Présence de l'exploitation des ressources naturelles non renouvelables (Fore, Faune) de la Province Orientale en période de guerre et de la recherche de la paix. Communiqués présentés au séminaire de formation clinique sur la prévention des crises et l'interaction d'une paix durable en R. D. C. Fondation Fondé Adenau, Kinshasa, 65-67.
- Gombomole, M., Duvau, M., Gevau, T., Kavvua, K., Wietzi, L., Mambou, M., Uemou, A., Uemou, A., Duvau, A., 2008. Indice de surexploitation du gibier primaire à Kisangani (R.D. Congo) de 1980-2004: réactivité urgente de conservation. Ann. Rec. Sc. Univ. Kisangani, vol. 13, 92-100.
- Wietzi, L., Iro M. J., et Ruvu J. S., 1987. Conservation de la faune sauvage par la population de Kisangani (Zaire). Ann. Rec. Sc. Univ. Kisangani, vol. 4: 133-135.

Contacts: Anne-Julie Pacheco (apacheco@univlionsceaux.be) / juliepacheco@gmail.com; camillebecasse@univlionsceaux.be; camillebecasse@progemei.com; bauchello@me.com; Misa en page: Ingrid Vanden & Mado Sorfot, CEBios, 2017





# SENSIBILISATION ET LE PARTAGE D'INFORMATIONS SUR L'EXPLOITATION ET COMMERCIALISATION DE LA FAUNE SAUVAGE EN PROVINCE DE LA TSHOPO (Kisangani, R.D. Congo)

## Constat Projet (1) → **Exploitation illicite des espèces**

o  
b  
j  
e  
c  
t  
i  
f  
s

- Contribuer - Utilisation durable des ressources faunistiques
- Partage d'information sur l'importance de la faune sauvage,
- Sensibiliser la population : Respect des mesures de l'exploitation illicite des ressources fauniques,
- Accompagner les décideurs dans la vulgarisation sur le statut de protections des espèces



# Vendeuses sensibilisées dans les différents marchés de Kisangani

## Boite à images des espèces commercialisées: Statut

Communes	Quelques espèces commercialisées aux marchés de Kisangani	Marchés	Nombre	%
Kabondo (15%)		PK-5 Kibibi	5	5
Kisangani (4%)		Foyer social	10	10
Makiso (38%)		Marché communal	4	4
		Marché central	25	25
		Dokolo	8	8
		Gimex	5	5
Mangobo (25%)		Balese	7	7
		Djubu-djubu	5	5
		Limanga ya nsé	13	13
Lubunga (10%)	<p>Contacts: Casimir NEBESSE MOLOLO Faculté des Sciences UNIKIS</p> <p>Mails: <a href="mailto:casimirbessem@gmail.com">casimirbessem@gmail.com</a> <a href="mailto:casimirbessem@yahoo.fr">casimirbessem@yahoo.fr</a> <a href="mailto:casimir.nebessee@unikis.ac.cd">casimir.nebessee@unikis.ac.cd</a></p>	Isomela	5	5
		Losoko	5	5
Tshopo (8%)	<p><b>Idée Statut de protection des espèces</b></p>	11ème avenue	8	8
6		Se familiariser et respect- lois sur l'exploitation de ressource faunique.	100	



# Sensibilisation journée porte ouverte : semaine des Sciences et Technologie



## R.D.Congo: faune sauvage menacée par le commerce de la viande de brousse





**Nebesse, M.,<sup>1,2</sup> Gambalemoke M.,<sup>1,2</sup> Gembu, T.,<sup>1,2</sup> & Dudu, A.<sup>1,2</sup>**  
<sup>1</sup>Faculté des Sciences de l'Université de Kisangani, B.P. 2012 Kisangani  
<sup>2</sup>Centre de Surveillance de la Biodiversité de l'Université de Kisangani, B.P. 2012 Kisangani  
 \*Auteur de correspondance : [casimirmabessem@gmail.com](mailto:casimirmabessem@gmail.com) ; +243 99 8827658

**Résumé :**  
 La chasse et le commerce de la viande de brousse contribuent de manière importante à l'alimentation et à l'économie domestique pour un grand nombre de familles qui vivent en milieu rural. Malheureusement, cette exploitation n'a jamais été rationnelle. Elle écoule mal contrôlée. Trop d'abus d'exploitations sont constatés par rapport aux espèces protégées, les permis, les périodes d'ouverture et de fermeture de la chasse, les engins prohibés, les territoires interdits.

**Contexte de l'étude**  
 La présente analyse basée sur des études réalisées à Kisangani (R. D. Congo) évalue le degré de surexploitation du gibier Mammalien. La problématique autour de cette ressource faunique se résume en ces mots :

- ❖ Une mauvaise gestion des ressources naturelles;
- ❖ La recrudescence de la chasse illicite ;
- ❖ La pression exercée sur la faune sauvage suite à la pauvreté de la population.

**Enjeux et risques d'aboutir à des forêts vidées de leurs grands mammifères à cause de l'Homme (Nebesse, 2016)**

Enjeux	Risques
Enjeux écologiques	<ul style="list-style-type: none"> <li>• Chasse pratiquée de manière non durable et moins sélective;</li> <li>• Disparition locale de certains grands Mammifères</li> </ul>
Enjeux économiques	<ul style="list-style-type: none"> <li>• Appauvrissement des populations rurales pratiquant la chasse;</li> <li>• Diminution des revenus des ménages</li> </ul>
Enjeu social	<ul style="list-style-type: none"> <li>• Survie difficile pour les ménages des chasseurs et des vendeuses de viande de brousse</li> </ul>

Causes de l'extinction de la faune sauvage

Destruction des habitats  
 Faune Sauvage

Tendance de l'exploitation de la viande de brousse en 2002 et 2008 (NEBESSE, 2009)

Commerce de viande de brousse  
 Pression démographique  
 Braconnage  
 Conflits armés

Exploitation forestière  
 Exploitation minière  
 Agriculture

• une demande croissante en protéine animale sévit en ville et chez les ruraux;

• La viande de brousse s'avère être la source protéinique la plus disponible et accessible

• Les grande gibiers se raréfient , les petite gibiers deviennent la cible potentielle pour la consommation et pour la vente

Pression de chasse

La pression de chasse de plus en plus croissante se manifeste à travers plusieurs faits:

- La chasse se pratique partout par la population locale ;
- Les cartouches et câbles métalliques sont vendus publiquement ;
- Des fusils de fabrication locale et autres engins prohibés sont utilisés ;
- Les petits gibiers sont actuellement ciblés pour la consommation mais aussi pour la vente
- La chasse commerciale mais en péril les animaux et menace l'ensemble des écosystèmes
- A travers diverses filières informelles , les produits de chasse offrent des opportunités d'emplois et engendrent des revenus aux nombreux acteurs impliqués dans leur exploitation et leur commercialisation;

Chasseurs

Fournisseurs des cartouches

Chasse de subsistance (Autoconsommation)

Chasse commerciale

Vendeuses des gibiers

Intermédiaires: Transporteurs (Ruraux et urbains)

Vendeuses -Grossistes

Revendeuses(Détailants)

Consommateurs finaux

• Le gibier est une source importante de protéines et occupe une place de choix dans les habitudes alimentaires des Congolais

11/11/2017

## ❖ Niveau d'inquiétude de vendeuses face à ce phénomène

- Inquiétude/Avenir du commerce de gibiers : Réalité
- **Commerce VDB → Pas de choix → Toute espèce = Source de revenu disponible** « *je suis dérangée de cette situation mais il faut continuer de vivre* ».
- Chasse non durable: Non respect de principes de durabilité (sélection des gibiers - âge, loi sur la protection des espèces)

## ❖ Points forts de cette sensibilisation

- Continuité de la sensibilisation (pas limitée dans le temps) → Conscientiser les vendeuses et les chasseurs.
- **Sensibilisation + Partage = Stratégie viable pour une bonne conservation de la biodiversité**



## Problèmes (contraintes) à combattre

- **Insuffisance des outils** pour mettre en place la gestion durable de la faune
- **Des capacités institutionnelles insuffisantes**

### Sensibilisation

- ❖ Gestion de la faune sauvage → **Multiplier la collaboration**
- ❖ **Intégrer** les questions de **conservation-biodiversité** dans d'autres secteurs (enseignements primaires, secondaires et universitaires, journalistes, vendeuses des gibiers, décideurs politiques,..).
- ❖ **Attachement** (Acteurs de commercialisation & Exploitation) - **Ressource faunique**
- ❖ **Profit** à grande partie de moyens d'existence.
- ❖ **Compréhension de l'importance de la conservation** → Pas impliqués dans la **Question de la conservation**
- ❖ **Capacités limitées sur les espèces à statut de conservation.**

# Introduction du promoteur et de son partenaire 1/3

## Centre de Surveillance de la Biodiversité



- ❖ Contribuer à l'aménagement et à la gestion rationnelle et durable des ressources de la biodiversité pour soutenir le développement durable des communautés locales;
- ❖ Conduire les recherches de terrain dans le domaine de la biodiversité en partenariat avec d'autres équipes nationales et internationales ;
- ❖ Informer et diffuser largement les résultats des recherches en collaboration avec d'autres organisations locales et internationales ;
- ❖ Faire le monitoring permanent et la documentation régulière des utilisations des ressources naturelles renouvelables afin de prévenir les orientations positives ou négatives.



Pour quoi ce choix ??





# Introduction du promoteur et de son partenaire: 2/3

**Coordination Provinciale de l'Environnement**

Pour quoi ce choix ??

## ❖ Représente le MEDD

- **Réglementation de l'activité chasse & commercialisation des gibiers**
- **Détermination Statuts -Conservation** des espèces Animales,
- **CoProEnv emploie des inspecteurs**

**Mission : Contrôle de l'exploitation des gibiers aux marchés**

- ➔ **Développer stratégie de conservation communautaire (réalités)**
- ➔ **Résultats des recherches : Aider la CoProEnv. à renforcer ou à élaborer les outils de gestion: Plans de surveillance**



## Coordination Provinciale de l'Environnement

Pour quoi ce choix ??

### Avantages : Partenariat CoProEnv + CSB

- ❖ Capacité de développer une **Stratégie** de **conservation**
- ❖ Aider le projet MRV → Grande Vulgarisation des résultats de recherche sur la connaissance de la biodiversité en R. D. Congo





# Justification du besoin d'un second projet MRV: 1/2

❖ **Demande croissante** en protéine animale:



❖ **VDB= Source de protéine disponible + Accessible**



❖ **Grands gibiers rares → Valorisation petits gibiers+ Perte de tabous alimentaires (Repas des hommes+ Chefs)**

MRV??





# Justification du besoin d'un second projet MRV: 2/2

- ❖ **Petits gibiers = Cibles potentielles (Consommation + Vente)**



- ❖ **Intensification commercialisation des petits gibiers:**  
Rats de Gambie, Porcs épis, Genettes, Mangoustes, Civette palmiste, Loutre du Congo, etc.



- ❖ **Petits gibiers = Cibles potentielles (Consommation + Vente)**

MRV??



# Thème et indicateur(s) de biodiversité proposés

## Indicateurs

1. Abondance des espèces des petits gibiers qui sont vendus
2. Ravitaillement du marché central de Kisangani en petits gibiers (Rongeurs et Carnivores) par étalage.
3. Quantité des petits gibiers (Rongeurs et Carnivores) vendus et non vendus
4. Bénéfice généré par les petits gibiers
5. Détermination de l'apport du commerce et estimation de la valeur monétaire de gibiers vendus

## Méthodes

Interview



Comptage des carcasses



Observation



Bénéfice

Prix achat + vente



# Objectifs du projet

- **Aperçu des petits gibiers vendus**
- **Identifier le prix de ces gibiers-Rongeurs par rapport à leur commercialisation**
- **Calculer l'apport du commerce de ces petits gibiers vendus**

# Aperçu des données disponibles comme base du projet

- ❖ Nombre de tables de vente des gibiers,
- ❖ Nombre de vendeuses par table: carcasses reçues-vendues-non vendues - Poids /Jour
- ❖ Provenance - Etat de vente, Engins de chasse utilisé,
- ❖ Différents prix (P.A & P.V )
- ❖ Moyen de transport utilisé ,
- ❖ Liste provisoire des espèces:Rongeurs-Carnivores

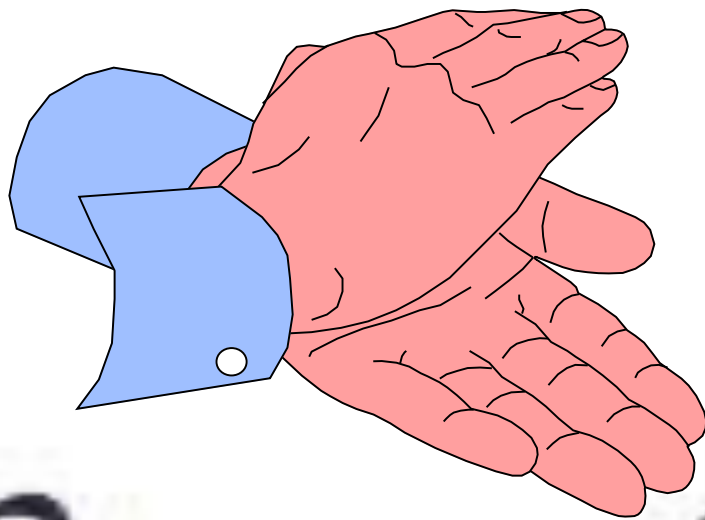
# Pertinence pour la gestion et la prise de décision

- Mettre des données disponibles fiables d'aide à la gestion des ressources fauniques dans la région de Kisangani,
- Fournir aux gestionnaires les informations utiles à la gestion et la prise en considération de celles-ci dans la planification de stratégie locale,
- Appuyer et éclairer les décideurs dans l'élaboration et la mise en œuvre de stratégie nationale et sous-régionale de gestion durable de la faune et de la chasse
- Envisager des solutions idoines en matière de gestion durable et réglementée de l'exploitation de la viande de brousse, et particulièrement les gibiers Rongeurs et Carnivores qui subissent aussi des pressions majeures sur ses ressources en viande de brousse.



# Pertinence pour la gestion et la prise de décision

- Caractérisation de l'importance de la VDB dans la contribution au revenu monétaire et son apport dans le commerce,
- Analyse des incidences des menaces sur ces patrimoines vont permettre de trouver les mesures efficaces qui garantiraient une gestion durable.
- Recommandations sur la politique générale de procéder à concilier la **dépendance** et la **conservation** de la faune pour le **renforcement des stratégies alternatives** dans la région de Kisangani.



Merci

